



zenon
by COPA-DATA

Manuale di zenon

Menù

v.8.10



© 2019 Ing. Punzenberger COPA-DATA Srl

Tutti i diritti riservati.

La distribuzione e la copia di questo documento - indifferentemente dal metodo usato - è consentita solo con il permesso scritto della società COPA-DATA. I dati tecnici servono solo per la descrizione del prodotto e non sono caratteristiche garantite in senso legale. Ci riserviamo il diritto di apportare modifiche - anche per quanto riguarda gli aspetti tecnici.

Indice

1	Benvenuti nell'help di COPA-DATA.....	4
2	Menù.....	4
3	Configurazione nell'Editor	5
3.1	Barra degli strumenti e menù contestuale per visualizzazione dettagli e dettagli	7
3.2	Definire inserimenti	10
3.2.1	Tipi di azione - Menù principale	11
3.2.2	Proprietà del menù contestuale e selezione dei tipi di azione.....	12
3.2.3	Aspetti grafici	19
3.2.4	Sottomenù.....	20
4	Funzionamento a Runtime.....	20
4.1	Visualizzare menù a Runtime.....	20
4.1.1	Visualizzare menù principali.....	21
4.1.2	Visualizzare menù contestuali	22

1 Benvenuti nell'help di COPA-DATA

ZENON VIDEO-TUTORIAL

Esempi pratici di progettazione con zenon si trovano nel nostro canale YouTube (https://www.copadata.com/tutorial_menu). I tutorial sono raggruppati per tema e forniscono una panoramica di come si lavora con i diversi moduli di zenon. Tutti i tutorial sono disponibili in inglese.

GUIDA GENERALE

Se mancano informazioni in questo capitolo dell'help o se avete richieste di aggiunte, contattate documentation@copadata.com via E-Mail.

SUPPORTO TECNICO ALLA PROGETTAZIONE

Per domande relative a progetti concreti, ci si può rivolgere via E-Mail all'indirizzo support@copadata.com.

LICENZE E MODULI

Se avete bisogno di moduli aggiuntivi o licenze, il nostro staff di sales@copadata.com sarà lieto di assistervi.

2 Menù

L'Editor dei menù consente di creare menù compatibili con Windows. Ci sono due tipi di menù:

- ▶ Menù principali
- ▶ Menù contestuali

Nota: il sistema operativo non consente menù separati per singole immagini o singoli modelli.

MENÙ CONTESTUALE - MANAGER DI PROGETTO

Voce di menù	Azione
Nuovo menù principale	Aggiunge un nuovo menù principale alla lista menù della visualizzazione dettagli.
Nuovo menù contestuale	Aggiunge un nuovo menù contestuale alla lista menù della visualizzazione dettagli.
Esporta tutti in XML...	Esporta tutti gli inserimenti in un file XML.
Importa file XML	Importa inserimenti da un file XML.
Profilo Editor	Apri il menù contestuale con i profili Editor predefiniti.
Guida	Apri la guida online.

3 Configurazione nell'Editor

Per aprire l'Editor dei menù nella visualizzazione dettagli, selezionare la voce "Menù" nel Manager di progetto. Si può scegliere se creare menù principali o menù contestuali. È possibile creare nuovi menù utilizzando il menù contestuale (voce **Nuovo menù principale** o **Nuovo menù contestuale**). I nuovi menù verranno poi visualizzati nella parte destra della visualizzazione dettagli. È possibile esportare e importare menù. Per ulteriori informazioni su questo tema, consultare il capitolo "Importazione/esportazione /Menù".

Attenzione

Presupposto per la visualizzazione dei menù principali a Runtime: Nelle proprietà di progetto deve essere attivata la proprietà **Attiva menù principali** (nodo **Aspetto grafico**).

CREARE UNA NUOVA VOCE DI MENÙ

Per creare una nuova voce di menù:

1. Selezionare l'ultimo inserimento.
2. Confermare premendo il **tasto Invio**.
3. Verrà creato un nuovo campo di inserimento vuoto.

CREARE UN NUOVO SOTTOMENÙ

Per creare un nuovo sottomenù, attivare la proprietà **Sottomenù** nelle proprietà della voce di menù superiore. Si aprirà un nuovo campo di inserimento per il sottomenù.

SPOSTARE UNA VOCE DI MENÙ

1. Selezionare la voce desiderata (è possibile una selezione multipla).
2. Trascinare l'inserimento nella nuova posizione tenendo premuto il tasto sinistro del mouse.
3. **Nota:** se si spostano sottomenù su una voce non definita come sottomenù, verranno creati dei menù principali con il nome dei sottomenù.
Se si sposta la voce di menù superiore, verranno spostati anche tutti i sottomenù.

COPIARE UNA VOCE DI MENÙ

1. Selezionare la voce desiderata (è possibile una selezione multipla).
2. Selezionare il comando "Copia" nel menù contestuale oppure nella barra degli strumenti.
3. Selezionare il luogo di salvataggio per la copia.
Nota: quando si copiano dei sottomenù in una voce di menù non definita come sottomenù, gli inserimenti verranno creati come menù principali
Se si copia la voce di menù superiore, verranno copiati anche tutti i sottomenù.
4. Selezionare "Incolla" nel menù contestuale oppure nella barra degli strumenti.
5. Trascinare l'inserimento nella nuova posizione tenendo premuto il tasto sinistro del mouse.

RINOMINARE UNA VOCE DI MENÙ

1. Selezionare la voce di menù e modificarla nel modo seguente:
 - ▶ Doppio clic o doppio clic ritardato sulla voce oppure
 - ▶ Premete il tasto **F2** oppure il **tasto Invio** dopo aver selezionato la voce di menù oppure
 - ▶ Selezionare il comando **Rinomina** nel menù contestuale oppure nella barra degli strumenti.
2. La voce di menù corrente viene selezionata.
3. Inserire il nuovo nome.
4. Per confermare le modifiche:
 - ▶ Premere il **tasto Invio**.
 - ▶ Passare ad un'altra voce di menù.
5. Oppure annullare la modifica premendo il **tasto Esc**.

SELEZIONE MULTIPLA

Per modificare contemporaneamente più inserimenti:

- ▶ Tenere premuto il tasto **Ctrl** e cliccare sugli inserimenti che si vuole selezionare.
 -
- ▶ Tenere premuto il **tasto Shift** e cliccare sugli inserimenti che si vuole selezionare.
 -
- ▶ Tenere premuto il **tasto Shift** e usare i tasti freccia della tastiera.

Per deselezionare una voce di menù, cliccare sull'inserimento tenendo premuto il **tasto Ctrl** oppure **Shift**.

Per attivare solo una voce di menù e deselezionare tutte le altre, cliccare sull'inserimento desiderato.

3.1 Barra degli strumenti e menù contestuale per visualizzazione dettagli e dettagli

BARRA DEGLI STRUMENTI

Voce di menù	Azione
Nuovo menù principale	Aggiunge un nuovo menù principale alla lista menù della visualizzazione dettagli.
Nuovo menù contestuale	Aggiunge un nuovo menù contestuale alla lista menù della visualizzazione dettagli.
Crea funzione standard	Apri la finestra di dialogo che consente di selezionare un'azione e crea una funzione adatta. L'azione creata viene documentata nella finestra di emissione.
Torna all'elemento di partenza	Ritorna alla posizione di partenza nell'Editor di zenon. Nota: questa voce del menù contestuale è disponibile solamente se si è passati alla posizione attuale da un altro punto dell'Editor usando il comando di menù contestuale Elementi collegati .
Copia	Copia l'inserimento selezionato negli appunti.
Inserisci	Aggiunge contenuto preso dagli appunti.

Voce di menù	Azione
Elimina	Cancella l'inserimento selezionato senza richiesta di conferma.
_Esporta selezione in XML	Esporta gli inserimenti selezionati in un file XML.
Importa file XML	Importa inserimenti da un file XML.
Rinomina	Apri la voce di menù in modalità di modifica per consentirne la rinomina.
Proprietà	Apri la finestra delle proprietà per la voce di menù selezionata.
Guida	Apri la guida online.

MENÙ CONTESTUALE - MENÙ RUNTIME

Voce di menù	Azione
Nuovo menù principale	Aggiunge un nuovo menù principale alla lista menù della visualizzazione dettagli.
Nuovo menù contestuale	Aggiunge un nuovo menù contestuale alla lista menù della visualizzazione dettagli.
Inserisci	Aggiunge la voce di menù copiata nel ramo corrispondente (menù principali oppure menù contestuali) come copia x di ; x è un numero progressivo.
Guida	Apri la guida online.

MENÙ CONTESTUALE - MENÙ PRINCIPALI

Voce di menù	Azione
Nuovo menù principale	Aggiunge un nuovo menù principale alla lista menù della visualizzazione dettagli.
Inserisci	Aggiunge la voce di menù copiata di un menù principale come copia x di ; x è un numero progressivo
Guida	Apri la guida online.

MENÙ CONTESTUALE - MENÙ CONTESTUALI

Voce di menù	Azione
Nuovo menù contestuale	Aggiunge un nuovo menù contestuale alla lista menù della visualizzazione dettagli.

Voce di menù	Azione
Inserisci	Aggiunge la voce di menù copiata di un menù contestuale come copia x di; x è un numero progressivo
Guida	Apri la guida online.

MENÙ CONTESTUALE - MENÙ

Voce di menù	Azione
Crea funzione standard	Apri la finestra di dialogo per selezionare un'azione e crea una funzione adatta. L'azione creata viene visualizzata nella finestra di emissione.
Elemento collegato	Visualizza la lista degli elementi collegati. Se si clicca su un inserimento di questa lista, l'elemento collegato si apre nell'Editor.
Copia	Copia l'inserimento selezionato.
Inserisci	Aggiunge la voce di menù copiata come copia x di; x è un numero progressivo
Elimina	Cancella l'inserimento selezionato senza richiesta di conferma.
_Esporta selezione in XML	Esporta gli inserimenti selezionati in un file XML.
Importa file XML	Importa inserimenti da un file XML.
Proprietà	Apri la finestra delle proprietà per la voce di menù selezionata.
Guida	Apri la guida online.

MENÙ CONTESTUALE - DETTAGLI

Voce di menù	Azione
Rinomina	Apri la voce di menù consentendo di assegnarle un nuovo nome.
Inserisci prima della selezione	Aggiunge una nuova voce di menù vuota davanti (sopra, a sinistra) di quella selezionata.
Copia	Copia la voce di menù selezionata negli appunti.
Inserisci	Aggiunge contenuto preso dagli appunti.
Elimina	Cancella la voce di menù selezionata senza richiesta di

Voce di menù	Azione
	conferma.
Proprietà	Apri la finestra delle proprietà per la voce di menù.
Guida	Apri la guida online.

3.2 Definire inserimenti

In generale, ci sono tre tipi di voci di menù:

Parametro	Descrizione
Tipo di azione	<p>Stabilisce quale tipo di azione deve essere eseguita a Runtime usando la voce di menù corrispondente. Non tutti i tipi di azione sono disponibili in un menù principale (A pagina: 11); alcuni sono configurabili solamente con un menù contestuale (A pagina: 12).</p> <ul style="list-style-type: none"> ▶ Ripristina allarmi (solo menù contestuale) ▶ Comandi (solo menù contestuale) ▶ Ripristina lampeggio (solo menù contestuale) ▶ Visualizza Trend esteso ▶ Funzione ▶ Guida ▶ Nessuna azione ▶ Setta valore impostabile ▶ Macro VBA (solo menù contestuale)
Sottomenù	Apri un sottomenù a Runtime.
Separatore	Una linea orizzontale separa le voci di menù.

Sottolineare testo: se si inserisce un `&`, il carattere successivo sarà sottolineato.

Configurare inserimenti

Per configurare una voce del menù principale o contestuale:

1. Attivare anzitutto la cella di menù corrispondente.
2. Nelle proprietà, selezionare:

- ▶ **Tipo di azione:** dipendente dal tipo di menù
Si veda anche: Tipi di azioni Menu principale (A pagina: 11) e Tipi di azioni Menu contestuale (A pagina: 12)
- ▶ **ID menù:** ID dell'inserimento
Nota: per le voci di menù del modulo **Comandi** (A pagina: 14) vengono utilizzati per la progettazione ID predefiniti in modo fisso.
Per ulteriori informazioni su questo tema e per prendere visione di un elenco di questi ID predefiniti, consultare il capitolo Attivazione dei "Comandi" tramite menù contestuale del manuale dedicato alla Energy Edition.
- ▶ **Testo:** nome univoco della cella menù.

⚠ Attenzione

Il nome assegnato nella proprietà **Testo** deve essere univoco. Se si utilizza più volte lo stesso testo, le altre voci di menù con lo stesso nome non verranno visualizzate.

3.2.1 Tipi di azione - Menù principale

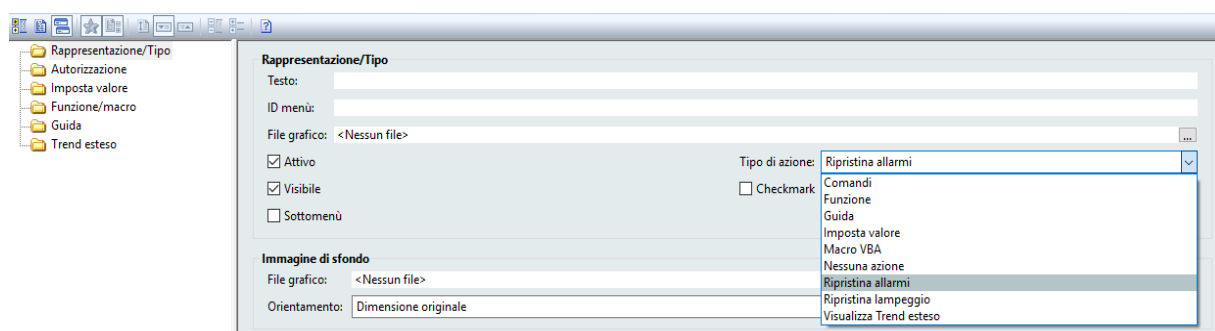
Parametro	Descrizione
Funzione	Una funzione definita di zenon viene eseguita selezionando la voce di menù a Runtime.
Guida	Viene visualizzata una pagina della guida in linea da un file CHM.
Nessuna azione	Non viene eseguita nessuna azione.
Imposta valore	Selezionando a Runtime la voce di menù <i>Imposta valore</i> si può impostare un valore fisso, oppure si può cambiare il valore di una variabile aggiungendo o sottraendo un determinato valore. L'inserimento viene effettuato utilizzando la maschera d'inserimento per i valori impostabili zenon. Se esiste nel progetto una delle tre immagini keyboard (SETVALUEKBD, SETBOOLKBD o SETSTRINGKBD), viene utilizzata automaticamente. Per questa azione è possibile definire direttamente una variabile, oppure se utilizzata come voce di menù contestuale, è possibile anche acquisire la variabile da un elemento cliccato.

3.2.2 Proprietà del menù contestuale e selezione dei tipi di azione

Nelle proprietà del menù contestuale sono disponibili i seguenti nodi mediante i quali possono essere configurate le impostazioni per il menù contestuale stesso:

- ▶ **Rappresentazione/Tipo**
- ▶ **Autorizzazione**
- ▶ **Imposta valore**
- ▶ **Funzione/macro**
- ▶ **Guida**
- ▶ **Trend esteso**

Nel menù contestuale, sono disponibili le seguenti opzioni di selezione alla voce **Rappresentazione/Tipo** e **Tipo di azione**:



Parametro	Descrizione
Ripristina allarmi	Vengono riconosciuti gli allarmi di tutte le variabili collegate all'elemento dinamico a cui si riferisce il menù contestuale.
Comandi	Aprire la finestra di comando definita (solo se si dispone di una licenza Energy).
Ripristina lampeggio	Disabilita lo stato di lampeggio di tutti gli allarmi per le variabili collegate all'elemento dinamico a cui si riferisce il menù contestuale. L'allarme, però, non viene riconosciuto.

Parametro	Descrizione
Visualizza Trend esteso:	<p>Apri un'immagine di tipo Trend esteso. Viene creata una nuova curva per la variabile collegata all'elemento corrispondente. Di Default a questa curva viene assegnato lo stile collegato alla variabile/tipo di dato. Nel caso delle variabili di archivio, verrà selezionato automaticamente l'archivio più adatto. Se non si tratta di una variabile d'archivio, verranno utilizzati i dato online. Se nelle proprietà del menù contestuale non è stata configurata nessuna immagine del tipo Trend esteso, la voce di menù sarà visualizzata in color grigio (disabilitata) a Runtime. Se è collegato uno stile diagramma, a Runtime verranno utilizzati gli stili dei gruppi.</p> <p>Nel nodo Trend esteso delle proprietà del menù si possono eseguire le seguenti impostazioni:</p> <ul style="list-style-type: none"> ▶ Immagine: consente di selezionare un'immagine per la visualizzazione del Trend esteso a Runtime. Default: <Nessun immagine> ▶ Filtro tempo relativo: consente di impostare un filtro tempo. Default: 0T 00:00:00 ▶ Refreshrate: abilita l'impostazione dell'aggiornamento dell'immagine di tipo Trend esteso in secondi a Runtime. Default: 5 s ▶ Gruppo di stile per diagramma: consente di selezionare uno stile per la visualizzazione nel Trend esteso. Default: <Nessuno stile collegato>
Funzione	Una funzione definita di zenon viene eseguita selezionando la voce di menù a Runtime.
Guida	Viene visualizzata una pagina della guida in linea da un file CHM.
Nessuna azione	Non viene eseguita nessuna azione.
Imposta valore	<p>Selezionando a Runtime la voce di menù <i>Imposta valore</i> si può impostare un valore fisso, oppure si può cambiare il valore di una variabile aggiungendo o sottraendo un determinato valore. L'inserimento viene effettuato utilizzando la maschera d'inserimento per i valori impostabili zenon. Se esiste nel progetto una delle tre immagini keyboard (SETVALUEKBD, SETBOOKKBD o SETSTRINGKBD), viene utilizzata automaticamente.</p> <p>Per questa azione è possibile definire direttamente una variabile, oppure se utilizzata come voce di menù contestuale, è possibile anche acquisire la variabile da un elemento cliccato.</p>

Parametro	Descrizione
Macro VBA	Quando si seleziona questa voce di menù a Runtime, viene eseguita una macro VBA. È possibile selezionare solamente le macro VBA dichiarate come Init-Event.

3.2.2.1 Comandi

Quando si crea una nuova azione nel modulo "Comandi", viene generato un menù ID corrispondente al tipo di azione e alla direzione di switch per la proprietà **Tipo di azione**; questo ID viene poi visualizzato nel menù a tendina. Se il contenuto corrisponde a un ID definito come testo standard per il tipo di azione e la direzione di switch, questo cambierà quando cambia il tipo di azione o la direzione di switch.

Per creare un menù contestuale per i comandi:

1. Creare le azioni desiderate nel modulo "Comandi".
2. Nelle proprietà della voce di menù contestuale, selezionare **Tipo di azione Comandi**.
3. Selezionare l'azione e la direzione di switch desiderate usando il menù a tendina della proprietà **ID menù**.
4. Assegnare un nome univoco nella proprietà **Testo**
Nota: se non si definisce nessun inserimento per la proprietà **Testo**, il campo di inserimento verrà riempito automaticamente con la denominazione "**Comandi**".

⚠️ Attenzione

La configurazione della proprietà **Testo** deve essere univoca. Se si utilizza più volte lo stesso testo, le altre voci di menù con lo stesso nome non verranno visualizzate.

Visto che le voci di menù create automaticamente con la stessa azione hanno lo stesso testo, il sistema offre delle macro (A pagina: 17) per queste voci di menù.

La successione di caratteri ID_CMD_AUTO è riservata alle voci di menù generate automaticamente. Queste devono essere usate sempre con macro, perché altrimenti verrà inserita solamente la voce di menù.

Per la verifica dell'esistenza di inserimenti doppi, valgono le seguenti regole:

- ▶ Le voci di menù manuali hanno priorità rispetto a quelle automatiche.
- ▶ Se ci sono voci dello stesso tipo, l'ultimo inserimento ha priorità doppia.
- ▶ Quando trova un inserimento doppio, il sistema genera un messaggio corrispondente nei file LOG. Questo avvertimento contiene l'ID e il nome del menù. Agli inserimenti estesi automaticamente viene aggiunto **<auto>** all'ID.

AZIONI PER IL TIPO DI AZIONE "COMANDI"

Azione	Direzione di switch	ID di menù
<i>ID_CMD_AUTO</i>		Questa voce di menù visualizza automaticamente tutte le azioni possibili per un elemento, a condizione che non venga già usata una voce di menù diretta della lista.
Comando impulsivo	ON (1)	ID_CMD_EBEF_ON
Comando impulsivo	OFF (1)	ID_CMD_EBEF_OFF
Comando impulsivo	NESSUNO	ID_CMD_EBEF_NONE
Comando persistente	ON (1)	ID_CMD_DBEF_ON
Comando persistente	OFF (2)	ID_CMD_DBEF_OFF
Comando persistente	NESSUNO	ID_CMD_DBEF_NONE
Impostazione valore	NESSUNO	ID_CMD_SVALUE
Impostazione valore	DIR	ID_CMD_SVALUE_DIR

Azione	Direzione di switch	ID di menù
Modifica di stato	NESSUNO	ID_CMD_STATE
Modifica di stato	ON (1)	ID_CMD_STATE_ON
Modifica di stato	OFF (0)	ID_CMD_STATE_OFF
Sostituzione	NESSUNO	ID_CMD_REPL_NONE
Sostituzione	ON (1)	ID_CMD_REPL_ON
Sostituzione	OFF (0)	ID_CMD_REPL_OFF
Sostituzione	DIST	ID_CMD_REPL_DEF
Sostituzione	DIFF	ID_CMD_REPL_DIFF
Correzione manuale	NESSUNO	ID_CMD_UPD_NONE
Correzione manuale	ON (1)	ID_CMD_UPD_ON
Correzione manuale	OFF (0)	ID_CMD_UPD_OFF
Correzione manuale	DIFF	ID_CMD_UPD_DIFF
Correzione manuale	DIST	ID_CMD_UPD_DEF
Correzione manuale	DIR	ID_CMD_UPD_DIR
Blocco	NESSUNO	ID_CMD_BLOCK
Rilascia	NESSUNO	ID_CMD_UNLOCK
Blocco	NESSUNO	ID_CMD_LOCK
Revisione	OFF (0)	ID_CMD_REV_OFF
Revisione	ON (1)	ID_CMD_REV_ON
Comando forzato	ON (1)	ID_CMD_FORCE_ON
Comando forzato	OFF (0)	ID_CMD_FORCE_OFF
Comando forzato	NESSUNO	ID_CMD_FORCE_NONE

Info

Ulteriori informazioni sull'uso di menù contestuali nei modulo "Comandi" si trovano nella parte della guida relativa alla Energy Edition, in particolare nella sezione Menù contestuale - Comandi.

3.2.2.1.1 Macro per menù contestuale

Una macro è una sequenza di caratteri definita che viene sostituita da un testo quando vengono generate le voci di menù a Runtime. Quasi tutte le macro possono essere presenti più volte in una stessa voce di menù. Possono contenere anche ulteriori macro come risultato. Si deve tenere conto della successione di estensione. Nella progettazione dei menù, le macro sono "case insensitive". Se le macro contengono una macro come risultato, la macro deve essere scritta in lettere maiuscole nel risultato. L'inserimento viene eseguito utilizzando il carattere **\$** come prefisso e suffisso.

La successione di espansione è da sinistra a destra con la seguente priorità:

1. **\$ALL\$**
2. **\$NOTE\$**
3. **\$TAG\$**
4. **\$REMA\$REMA<Stato>\$**
5. **\$RDIR\$**
6. **\$DIR\$**
7. **\$ACT\$**
8. **\$NAME\$**

Macro	Descrizione
\$ALL\$	Restituisce Denominazione azione: Direzione di switch . Corrisponde alla combinazione delle macro \$ACT\$: \$DIR\$ Nota: quando si crea un menù contestuale per i comandi, il testo di default è \$ALL\$, anche se il menù ha un testo già configurato, ma il tipo di azione viene modificato in "comandi".
\$NOTE\$	L'intero testo, inclusa la macro, viene interpretato come commento. Se il testo risultante è vuoto, viene utilizzata la macro \$ALL\$. Come ultima macro, viene nuovamente verificata la macro nota, e il testo a destra di questa macro viene cancellato, macro inclusa.

Macro	Descrizione
	Se il testo risultante è vuoto, oppure è costituito solamente di spazi vuoti, la voce di menù non verrà inserita.
\$TAG\$	Viene sostituita dall'identificazione della variabile di azione. L'identificazione può essere tradotta tramite il meccanismo di traduzione online. Se non è stato inserito un carattere di traduzione (@), verrà contrassegnata automaticamente l'intera identificazione perché venga tradotta.
\$REMA<Stato>\$	Stato è uno stato di matrice di reazione o di valore limite, il cui testo viene usato per la sostituzione. Se questo stato non esiste, la voce di menù non verrà visualizzata. Il testo di valore limite prima dell'espansione macro viene tradotto con riferimento alla posizione del carattere @. Lo stato può essere un numero fra -2^{31} e $2^{31}-1$. Sono ammessi spazi vuoti all'inizio e un prefisso. Se sono contenuti dei caratteri non convertibili in un numero, oppure il numero si trova al di fuori dell'area indicata, la voce di menù non verrà visualizzata.
\$DIR\$	Testo per la direzione di switch preso dalla matrice di reazione/valore limite come nella macro \$DIR\$, fatta eccezione per: <ul style="list-style-type: none"> ▶ Azione <i>Imposta valore direttamente</i> Il testo viene preso dalla matrice di reazione/dal valore limite dello stato che corrisponde al valore impostabile da settare. ▶ Azione <i>Status On</i> e <i>Status Off</i> Il testo viene preso dalla matrice di reazione/valore limite per gli stati <i>On</i> e <i>Off</i>. ▶ Azione <i>Correzione manuale diretta</i> Il testo viene preso dalla matrice di reazione/dal valore limite dello stato che corrisponde al valore impostabile da settare.
\$DIR\$	Direzione switch dell'azione.
\$ACT\$	Nome dell'azione.
\$NAME\$	La macro <i>\$NAME\$</i> può essere usata per configurare i menù e restituisce il nome dell'azione, che è traducibile anche a Runtime.

VOCI DI MENÙ GENERATE AUTOMATICAMENTE

Le voci di menù generate automaticamente vengono create come Menù-ID menù con ID_CMD_AUTO. In questo caso si devono usare sempre delle macro; in caso contrario viene inserita solamente una voce di menù.

COMPATIBILITÀ

Prima della versione 6.51, "Testo" era ignorato per le voci di menù automatiche. Quando si convertono progetti creati con versioni precedenti alla 6.51, le macro macro \$ALL\$\$NOTE\$ vengono inserite automaticamente prima del testo configurato. In questo modo queste voci di menù si comportano esattamente come prima.

CAMBIO LINGUA ONLINE

La didascalia del punto di menù configurata nella proprietà **Testo** viene tradotta prima dell'espansione macro a partire dal carattere @.

Nota: se nella macro \$TAGS\$ non si trova il carattere di traduzione (@), verrà tradotto tutto il testo.

3.2.3 Aspetti grafici

Si può intervenire sull'aspetto grafico dei menù con le seguenti proprietà.

Parametro	Descrizione
File grafico	Visualizza un file grafico nell'area all'estrema sinistra.
Grafica di sfondo	Inserisce un file grafico sullo sfondo della voce di menù. L'orientamento della grafica può essere in <i>Dimensione originale</i> oppure <i>Regolato</i> .
Check mark	Visualizza un segno di spunta nell'area all'estrema sinistra. Questo segno di spunta non ha nessun effetto sulla disponibilità della funzionalità collegata alla voce di menù; è solamente per la visualizzazione. La gestione della visualizzazione e della funzionalità a Runtime può avvenire solo tramite VBA/VSTA.
Visibile	Attivo: la voce di menù viene visualizzata a Runtime e la funzionalità collegata è disponibile. La visibilità a Runtime può essere gestita solo tramite VBA/VSTA.
Separatore attivo	Invece della voce di menù, visualizza una linea di divisione orizzontale per la suddivisione logica del menù. Si può specificare liberamente la larghezza della linea di separazione (da 0 a 50 pixel) e il colore.

3.2.4 Sottomenù

Per creare dei sottomenù:

1. Passare in una cella di menù.
2. Attivare la proprietà **Sottomenù**.
Accanto alla cella di menù selezionata verrà creato un campo di menù nuovo, vuoto.
3. Definire gli inserimenti per il sottomenù oppure configurare altri sottomenù.

I sottomenù sono indicati da una freccia a destra. I sottomenù possono essere realizzati anche in forma "annidata".

4 Funzionamento a Runtime

I menù dell'Editor dei menù corrispondono nel loro funzionamento alle normali funzionalità delle applicazioni Windows.

A Runtime, i menù vengono visualizzati in una posizione fissa: nell'angolo in alto a sinistra.

Nota: se ci sono allarmi in attesa, la barra degli allarmi può coprire i menù. In questo caso si potrà tornare ad usare i menù solo dopo aver riconosciuto gli allarmi. Per evitare che questo si verifichi, definire una posizione diversa per la barra di stato degli allarmi, oppure attivare "Cornice" per il modello.

4.1 Visualizzare menù a Runtime

Per visualizzare i menù principali (A pagina: 21) a Runtime, si deve configurare e collegare la funzione corrispondente **Visualizza menù**.

I menù contestuali (A pagina: 22) vengono definiti nelle proprietà dei relativi elementi dinamici.

GESTIONE USER

Se per il progetto è stata configurata una gestione user, la visualizzazione dei menù a Runtime può essere collegata a delle specifiche autorizzazioni operative.

Info

Ulteriori informazioni sulla configurazione della gestione user si trovano nella parte della guida dedicata alla Gestione user.

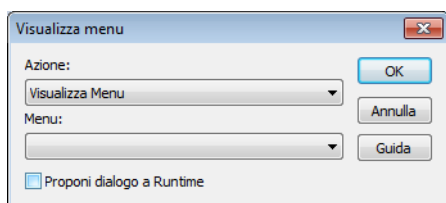
PROGETTAZIONE NELL'EDITOR

1. Cliccare sul nodo principale del progetto.
2. Passare al gruppo proprietà **Gestione user**.
3. Selezionare nella proprietà **Voci di menù bloccate** il comportamento desiderato.
4. Assegnare un **Livello di autorizzazione**:
Per assegnare i rispettivi **Livello di autorizzazione**:
 - a) Passare al gruppo delle proprietà **Autorizzazione**.
 - b) Impostare nella proprietà **Livello di autorizzazione** il livello di autorizzazione.

4.1.1 Visualizzare menù principali

Questa funzione gestisce la visualizzazione dei menù principali (A pagina: 4).

1. Creare una nuova funzione con il comando **Nuova funzione**.
2. Selezionare nel nodo **Immagini** la funzione **Visualizza menù**.
3. Definire l'azione da eseguire e un menù principale.



Parametro	Descrizione
Azione	Selezione dell'azione:
<i>Visualizza menù</i>	Il menù selezionato viene visualizzato.
<i>Nascondi menù</i>	Il menù selezionato viene nascosto.
<i>Cambia menù</i>	Il menù attuale viene nascosto ed il menù selezionato viene visualizzato.
<i>Se non è disponibile un menù</i>	Viene visualizzato il menù selezionato se al momento non è visualizzato nessun altro menù.
Menù	Selezione del menù.
Proponi dialogo a Runtime	<i>Attivo</i> : questa finestra di dialogo si attiva quando la funzione viene eseguita nel runtime.

Info

Nel Web Client di zenon (Web Server e Web Server Pro di zenon) non vengono visualizzati i menù principali.

Con CE (zenon con Windows CE) i menù possono essere visualizzati solo negli standard supportati da Windows CE. Quando si lavora con CE, per i menù non è possibile selezionare esplicitamente colori e caratteri diversi da quelli Windows.

Se si crea la funzione standard usando il menù contestuale nella visualizzazione dettagli, zenon genera automaticamente una funzione "Visualizza menù" per il menù selezionato.

4.1.2 Visualizzare menù contestuali

I menù contestuali possono essere utilizzati a Runtime per gli elementi dinamici. Per visualizzare un menù contestuale a Runtime, collegare il menù all'elemento dinamico desiderato.

Procedura:

1. Navigare nelle proprietà dell'elemento dinamico e passare al nodo **Runtime**
2. Selezionare la proprietà **Menù contestuale**
3. Selezionare il menù contestuale desiderato dal menù a tendina.

Attenzione

I menù contestuali sono referenziati dai loro nomi. Questo significa che: se un menù contestuale viene rinominato, il collegamento con l'elemento dinamico viene perso e deve essere ricreato.