



**COPADATA**  
do it your way

# zenon manuale

## Menù

v.7.50





©2016 Ing. Punzenberger COPA-DATA GmbH

Tutti i diritti riservati.

La distribuzione e la copia di questo documento - indifferentemente dal metodo usato - può essere consentita esclusivamente con permesso scritto della ditta COPA-DATA. I dati tecnici servono solo alla descrizione del prodotto e non rappresentano in alcun modo caratteristiche garantite in senso legale. Con riserva di modifiche - anche di tipo tecnico.

# Indice

<b>1. Benvenuti nell'help COPA-DATA.....</b>	<b>4</b>
<b>2. Menù .....</b>	<b>4</b>
<b>3. Progettazione nell'editor .....</b>	<b>5</b>
3.1 Barra degli strumenti e menù contestuale per visualizzazione dettagli e dettagli .....	7
3.2 Definire inserimenti .....	10
3.2.1 Tipi di azione Menù principale .....	11
3.2.2 Tipi di azione Menù contestuale .....	12
3.2.3 Modi di rappresentazione grafici .....	18
3.2.4 Sottomenù .....	19
<b>4. Gestione durante il runtime .....</b>	<b>19</b>
4.1 Visualizzare menù nel runtime.....	20
4.1.1 Visualizzazione di menù principali.....	20
4.1.2 Visualizzare menù contestuali .....	21

# 1. Benvenuti nell'help COPA-DATA

## GUIDA GENERALE

Nel caso in cui non abbiate trovato le informazioni che cercavate o se avete dei consigli relativi al completamento di questo capitolo dell'help, potete scrivere una Mail all'indirizzo [documentation@copadata.com](mailto:documentation@copadata.com) (<mailto:documentation@copadata.com>).

## SUPPORTO ALLA PROGETTAZIONE

Se avete delle domande riguardo progetti concreti, potete rivolgervi via E-Mail all'indirizzo [support@copadata.com](mailto:support@copadata.com) (<mailto:support@copadata.com>).

## LICENZE E MODULI

Nel caso in cui doveste constatare di avere bisogno di altri moduli o licenze, potete rivolgervi ai nostri collaboratori all'indirizzo [sales@copadata.com](mailto:sales@copadata.com) (<mailto:sales@copadata.com>).

# 2. Menù

L'editor dei menù permette di creare dei menù conformi a Windows. Ci ne sono di due tipi:

- ▶ Menù principali
- ▶ Menù contestuali

Nota: Il sistema operativo non consente menù propri per singole immagini o modelli.



## Informazioni sulla licenza

Parte della licenza standard per Editor e Runtime

### MENÙ CONTESTUALE - MANAGER DI PROGETTO

Punto di menù	Azione
<b>Nuovo menù principale</b>	Aggiunge un nuovo menù principale nella lista menù della visualizzazione dettagli.
<b>Nuovo menù contestuale</b>	Aggiunge un nuovo menù contestuale nella lista menù della visualizzazione dettagli.
<b>Esporta tutte in XML...</b>	Esporta tutti gli inserimenti in un file XML.
<b>Importa XML</b>	Importa degli inserimenti da un file XML.
<b>Profilo editor</b>	Apri il menù contestuale con Profili Editor predefiniti.
<b>Help</b>	Attiva la guida online

## 3. Progettazione nell'editor

Selezionate la voce menù Manager di progetto per aprire l'Editor dei menù nella sezione lista. Potete scegliere fra diversi menù principali e contestuali. Potete creare nuovi menù utilizzando il menù contestuale (voce **Nuovo menù principale** o **Nuovo menù contestuale**). Essi vengono poi visualizzati nella parte destra della sezione lista. E' naturalmente possibile esportare ed importare dei menù. Ulteriori informazioni su questo tema le potete trovare nel capitolo "Importazione/esportazione /Menù".



### Attenzione

*Il presupposto perché i menù principali vengano visualizzati durante il runtime è il seguente: Nelle proprietà di progetto deve essere attivata la proprietà **Attiva menu principali** (nodo **Aspetto grafico**).*

### IMPOSTARE UN NUOVO INSERIMENTO DI MENÙ

Per creare un nuovo inserimento di menù:

1. selezionate l'ultimo inserimento
2. confermate con il tasto Invio

- viene creato un nuovo campo di inserimento vuoto

## IMPOSTARE UN NUOVO SOTTOMENÙ

Per impostare un nuovo sottomenù dovete attivare nell'inserimento di menù sovraordinato la proprietà **Sottomenù**. Si aprirà un nuovo campo di inserimento per il sottomenù.

## SPOSTARE UN INSERIMENTO DI MENÙ

- Selezionate l'inserimento desiderato (selezione multipla possibile).
- Trascinatelo nella nuova posizione tenendo premuto il tasto sinistro del mouse
- Nota:** Se spostate dei sottomenù su una voce di menù che non è definita come sottomenù, gli inserimenti vengono impostati come menù principali  
Se spostate l'inserimento superiore, verranno spostati anche tutti i sottomenù.

## COPIARE UN INSERIMENTO DI MENÙ

- Selezionate l'inserimento desiderato (selezione multipla possibile).
- selezionate nel menù contestuale oppure nella barra dei simboli Copia
- selezionate il posto in cui la copia sarà salvata  
**Nota:** Se copiate dei sottomenù su una voce di menù che non è definita come sottomenù, gli inserimenti vengono impostati come menù principali  
Se copiate l'inserimento superiore, verranno copiati anche tutti i sottomenù.
- Selezionate nel menù contestuale oppure nella barra dei simboli Aggiungi
- Trascinatelo nella nuova posizione tenendo premuto il tasto sinistro del mouse

## RINOMINA UNA VOCE DI MENÙ

- selezionate la voce di menù e modificatela nel modo seguente:
  - cliccate due volte oppure fate un doppio clic ritardato sulla voce oppure
  - premete il tasto **F2** oppure il tasto **Invio** avendo selezionato la voce oppure
  - selezionate il comando **Rinominare** nel menù contestuale oppure nella barra dei simboli
- la voce esistente viene evidenziata
- inserite il nuovo nome
- confermate le modifiche nel modo seguente:
  - premendo il tasto **Invio**

- passate ad un'altra voce di menù
5. oppure rifiutate la modifica premendo il tasto **Esc**

## SELEZIONE MULTIPLA

Per modificare contemporaneamente più inserimenti

- ▶ tenete premuto il tasto **Ctrl** e cliccate sugli inserimenti  
oppure
- ▶ tenete premuto il tasto **Shift** e cliccate sugli inserimenti  
oppure
- ▶ tenete premuto il tasto **Shift** e cliccate e usate i tasti con le frecce della tastiera

Per deselezionare un inserimento, cliccate sull'inserimento tenendo premuto il tasto **Ctrl** oppure **Shift**.

Per deselezionare tutti e attivare solamente un inserimento, cliccate sull'inserimento desiderato.

## 3.1 Barra degli strumenti e menù contestuale per visualizzazione dettagli e dettagli

### BARRA DEGLI STRUMENTI



Punto di menù	Azione
<b>Nuovo menù principale</b>	Aggiunge un nuovo menù principale nella lista menù della visualizzazione dettagli.
<b>Nuovo menù contestuale</b>	Aggiunge un nuovo menù contestuale nella lista menù della visualizzazione dettagli.
<b>Crea funzione standard</b>	Apri il dialogo che serve alla selezione di una azione e crea una funzione adatta. L'azione viene documentata nella finestra di emissione.
<b>Torna all'elemento di partenza</b>	Quando si è passati tramite la funzione <b>Elementi collegati</b> nella lista, il simbolo riporta all'elemento di partenza. Nel menu contestuale esistente solamente, se aperto come elemento collegato.
<b>Copia</b>	Copia l'inserimento selezionato negli appunti.
<b>Inserisci</b>	Aggiunge il contenuto degli appunti.
<b>Elimina</b>	Cancella l'inserimento selezionato senza un'ulteriore controllo di sicurezza.
<b>Esporta selezione in XML</b>	Esporta tutti gli inserimenti in un file XML.
<b>Importa XML</b>	Importa degli inserimenti da file XML.
<b>Rinomina</b>	Apri l'inserimento di menù per consentire di rinominarlo.
<b>Proprietà</b>	Apri la finestra delle proprietà per l'inserimento.
<b>Guida</b>	Attiva la guida online

## MENÙ CONTESTUALE MENÙ RUNTIME

Punto di menù	Azione
<b>Nuovo menù principale</b>	Aggiunge un nuovo menù principale nella lista menù della visualizzazione dettagli.
<b>Nuovo menù contestuale</b>	Aggiunge un nuovo menù contestuale nella lista menù della visualizzazione dettagli.
<b>Inserisci</b>	Aggiunge la voce di menù copiata nel ramo corrispondente ( <b>menù principali</b> oppure <b>menù contestuali</b> ) come <b>copia x di</b> ; <b>x</b> è un numero progressivo.
<b>Guida</b>	Attiva la guida online

## MENÙ CONTESTUALE MENÙ PRINCIPALI

Punto di menù	Azione
<b>Nuovo menù principale</b>	Aggiunge un nuovo menù principale nella lista menù della visualizzazione dettagli.



<b>Inserisci</b>	Aggiunge la voce di menù copiata di un menù principale come <b>copia x di; x</b> è un numero progressivo
<b>Guida</b>	Attiva la guida online

## MENÙ CONTESTUALE MENÙ CONTESTUALI

Punto di menù	Azione
<b>Nuovo menù contestuale</b>	Aggiunge un nuovo menù contestuale nella lista menù della visualizzazione dettagli.
<b>Inserisci</b>	Aggiunge la voce di menù copiata di un menù contestuale come <b>copia x di; x</b> è un numero progressivo
<b>Guida</b>	Attiva la guida online

## MENÙ CONTESTUALE MENÙ

Punto di menù	Azione
<b>Crea funzione standard</b>	Apri il dialogo che serve alla selezione di una azione e crea una funzione adatta. L'azione viene documentata nella finestra di emissione.
<b>Elemento collegato</b>	Fa una lista di elementi collegati. Cliccando su un inserimento si apre l'elemento collegato nell'Editor.
<b>Copia</b>	Copia l'inserimento selezionato.
<b>Inserisci</b>	Aggiunge la voce di menù copiata come <b>copia x di; x</b> è un numero progressivo
<b>Elimina</b>	Cancella l'inserimento selezionato senza un'ulteriore controllo di sicurezza.
<b>Esporta selezione in XML</b>	Esporta tutti gli inserimenti in un file XML.
<b>Importa XML</b>	Importa degli inserimenti da file XML.
<b>Proprietà</b>	Apri la finestra delle proprietà per l'inserimento.
<b>Guida</b>	Attiva la guida online

## MENÙ CONTESTUALE DETTAGLI

Punto di menù	Azione
<b>Rinomina</b>	Apri la voce di menù in modo tale che la si possa rinominare.
<b>Crea nuovo davanti alla selezione</b>	Aggiunge prima della voce di menù selezionata una nuova.

<b>Copia</b>	Copia la voce di menù selezionata negli appunti.
<b>Inserisci</b>	Aggiunge il contenuto degli appunti.
<b>Elimina</b>	Cancella la voce di menù selezionata senza un ulteriore controllo di sicurezza.
<b>Proprietà</b>	Apri la finestra delle proprietà per la voce di menù. .
<b>Guida</b>	Attiva la guida online

## 3.2 Definire inserimenti

In generale, ci sono tre tipi di inserimenti di menù:

Parametri	Descrizione
<b>Tipo di azione</b>	<p>Stabilisce quale tipo di azione deve essere eseguita nel Runtime mediante il corrispondente inserimento di menù. Non tutti i tipi di azione sono disponibili nel Menù principale (A pagina: 11); alcuni sono progettabili solamente tramite il Menù contestuale (A pagina: 12).</p> <ul style="list-style-type: none"> <li>▶ Ripristinare allarmi (solo menù contestuale)</li> <li>▶ Comando (solo menù contestuale)</li> <li>▶ Ripristinare lampeggio (solo menù contestuale)</li> <li>▶ Funzione</li> <li>▶ Guida</li> <li>▶ Nessuna azione</li> <li>▶ Settare valore impostabile</li> <li>▶ Macro VBA (solo menù contestuale)</li> </ul>
<b>Sottomenù</b>	Apri nel Runtime un sottomenù.
Separatore	Una linea orizzontale separa gli inserimenti di menù.

Sottolineare testo: l'inserimento di un & fa sì che il successivo carattere venga sottolineato.

Progettare inserimenti

Per progettare un inserimento nel menù principale o contestuale:

1. Attivate anzitutto la cella di menù corrispondente
2. Selezionate nelle proprietà:
  - **Tipo di azione:** dipendente dal tipo di menù  
vedi anche: Tipi di azioni Menù principale (A pagina: 11) e Tipi di azioni Menù contestuale (A pagina: 12)

- **ID menù:** D dell'inserimento  
Indicazione: Alla voce Comandi (A pagina: 12), sono disponibili per dei tipi predefiniti con ID fissa.
- **Testo:** denominazione univoca della cella menù.



### Attenzione

*La denominazione nella proprietà **Testo** deve essere univoca. Se si assegna la stessa denominazione più volte, altri punti di menù recanti la stessa denominazione non verranno visualizzati.*

### 3.2.1 Tipi di azione Menù principale

Parametri	Descrizione
<b>Funzione</b>	Una funzione definita di zenon sarà eseguita tramite selezione della voce di menù nel runtime.
<b>Guida</b>	Visualizzazione di una pagina di help da un file CHM.
<b>Nessuna azione</b>	Non sarà eseguita nessuna azione.
<b>Imposta valore</b>	Mediante la selezione della voce di menù <code>Setta valore impostabile</code> , si può settare durante il Runtime un valore fisso oppure si può aumentare o diminuire il valore di una variabile in una determinata misura. L'inserimento viene effettuato mediante la maschera d'inserimento valori impostabili zenon. Se esiste nel progetto una delle tre immagini keyboard ( <code>SETVALUEKBD</code> , <code>SETBOOLKBD</code> o <code>SETSTRINGKBD</code> ), essa viene utilizzata automaticamente. Per questa azione una variabile può essere definita direttamente oppure può, nell'utilizzo come voce di menù contestuale, essere ripresa tramite clic su un elemento.

### 3.2.2 Tipi di azione Menù contestuale

Parametri	Descrizione
<b>Funzione</b>	Una funzione definita di zenon sarà eseguita tramite selezione della voce di menù nel runtime.
<b>Guida</b>	Visualizzazione di una pagina di help da un file CHM.
<b>Nessuna azione</b>	Non sarà eseguita nessuna azione.
<b>Imposta valore</b>	Mediante la selezione della voce di menù <i>Setta valore impostabile</i> , si può settare durante il Runtime un valore fisso oppure si può aumentare o diminuire il valore di una variabile in una determinata misura. L'inserimento viene effettuato mediante la maschera d'inserimento valori impostabili zenon. Se esiste nel progetto una delle tre immagini keyboard (SETVALUEKBD, SETBOOLKBD o SETSTRINGKBD), essa viene utilizzata automaticamente. Per questa azione una variabile può essere definita direttamente oppure può, nell'utilizzo come voce di menù contestuale, essere ripresa tramite clic su un elemento.
<b>Macro VBA</b>	La selezione di questa voce di menù permette l'esecuzione di una macro VBA nel Runtime. Potete selezionare solamente le macro VBA che sono dichiarate come Init-Event.
<b>Ripristina allarmi</b>	Gli allarmi di tutte le variabili collegate all'elemento dinamico cui si riferisce il menù contestuale, vengono riconosciuti.
<b>Ripristina lampeggio</b>	Elimina il lampeggio di tutti gli allarmi relativi a quelle variabili che sono collegate all'elemento dinamico cui si riferisce il menù contestuale. Ma l'allarme non viene ripristinato.
<b>Comandi</b>	Apri la finestra di comando definita (solo nel caso si disponga di una licenza Energy).

#### Comandi

Quando si crea una nuova azione nei Comandi, viene generato un ID menù corrispondente al tipo di azione e alla direzione di switch per la proprietà **Tipo di azione**; questo viene visualizzato nel menù a tendina. Se il contenuto corrisponde a un ID definito come testo standard per il tipo di azione e la direzione di switch, questo cambierà quando cambia il tipo di azione o la direzione di switch.

Per creare un menù contestuale per i comandi:

1. Creare le azioni desiderate nei Comandi.
2. Nelle proprietà della voce di menù contestuale, selezionare il **Tipo di azione Comandi**. Questo inserimento si trova nel nodo "Menù" dell'Editor, nella visualizzazione dettagli del menù contestuale corrispondente.
3. Selezionare nella proprietà **ID menù** l'azione desiderata e la direzione di switch usando il menù a tendina.

4. Assegnarle un nome univoco nella proprietà **Testo**.  
Nota: se non si definisce nessun inserimento per la proprietà **Testo**, il campo verrà riempito automaticamente con la denominazione "**Comandi**".

### **Attenzione**

*La configurazione della proprietà **Testo** deve essere univoca. Se si assegna lo stesso testo più volte, le altre voci di menù con lo stesso testo non verranno visualizzate.*

*Visto che le voci di menù create automaticamente con la stessa azione hanno lo stesso testo, per esse sono disponibili delle macro (A pagina: 15).*

*La successione di caratteri **ID\_CMD\_AUTO** è riservata alle voci di menù generate automaticamente. Queste devono essere usate sempre con macro, perché altrimenti verrà inserita solamente la voce di menù.*

Per la verifica dell'esistenza di inserimenti doppi, valgono le seguenti regole:

- ▶ Le voci di menù manuali hanno priorità rispetto a quelle automatiche.
- ▶ Se ci sono voci dello stesso tipo, l'ultimo inserimento ha priorità doppia.
- ▶ Quando trova un inserimento doppio, il sistema emette un messaggio corrispondente nei Log. Questa segnalazione contiene l'ID menù e la denominazione. Gli inserimenti estesi automaticamente hanno un **<auto>** aggiunto all'ID.

## AZIONI PER IL TIPO DI AZIONE COMANDI

Azione	Direzione switch	ID menù
ID_CMD_AUTO		Questa voce di menù mostra automaticamente tutte le azioni possibili per un elemento, se non viene già usato un punto di menù diretto della lista.
<b>Comando impulsivo</b>	ON (1)	ID_CMD_EBEF_ON
<b>Comando impulsivo</b>	OFF (1)	ID_CMD_EBEF_OFF
<b>Comando impulsivo</b>	NESSUNO	ID_CMD_EBEF_NONE
<b>Comando persistente</b>	ON (1)	ID_CMD_DBEF_ON
<b>Comando persistente</b>	OFF (2)	ID_CMD_DBEF_OFF
<b>Comando persistente</b>	NESSUNO	ID_CMD_DBEF_NONE
<b>Impostazione valore</b>	NESSUNO	ID_CMD_SVALUE
<b>Impostazione valore</b>	DIR	ID_CMD_SVALUE_DIR
<b>Modifica di stato</b>	NESSUNO	ID_CMD_STATE
<b>Modifica di stato</b>	ON (1)	ID_CMD_STATE_ON
<b>Modifica di stato</b>	OFF (0)	ID_CMD_STATE_OFF
<b>Sostituisci</b>	NESSUNO	ID_CMD_REPL_NONE
<b>Sostituisci</b>	ON (1)	ID_CMD_REPL_ON
<b>Sostituisci</b>	OFF (0)	ID_CMD_REPL_OFF
<b>Sostituisci</b>	DIST	ID_CMD_REPL_DEF

Azione	Direzione switch	ID menù
<b>Sostituisci</b>	DIFF	ID_CMD_REPL_DIFF
<b>Correzione manuale</b>	NESSUNA	ID_CMD_UPD_NONE
<b>Correzione manuale</b>	ON (1)	ID_CMD_UPD_ON
<b>Correzione manuale</b>	OFF (0)	ID_CMD_UPD_OFF
<b>Correzione manuale</b>	DIFF	ID_CMD_UPD_DIFF
<b>Correzione manuale</b>	DIST	ID_CMD_UPD_DEF
<b>Correzione manuale</b>	DIR	ID_CMD_UPD_DIR
<b>Disattivazione Valore</b>	NESSUNO	ID_CMD_BLOCK
<b>Rilasciare</b>	NESSUNO	ID_CMD_UNLOCK
<b>Bloccare</b>	NESSUNO	ID_CMD_LOCK
<b>Verifica feedback</b>	OFF (0)	ID_CMD_REV_OFF
<b>Verifica feedback</b>	ON (1)	<b>ID_CMD_REV_ON</b>
<b>Comando forzato</b>	ON (1)	ID_CMD_FORCE_ON
<b>Comando forzato</b>	OFF (0)	ID_CMD_FORCE_OFF
<b>Comando forzato</b>	NESSUNO	ID_CMD_FORCE_NONE



### Informazioni su

*Ulteriori informazioni sull'uso di menù contestuali nei comandi, le trovate nella guida relativa alla Energy Edition nella sezione Menu contestuale Comandi.*

## Macro per menù contestuale

Una macro è una definita successione di caratteri che Quasi tutte le macro possono ricorrere più volte per punto di menù. Possono anche contenere come risultato ulteriori macro. Si deve tenere conto della successione di espansione. Nella progettazione dei menù, le macro sono case insensitive. Se le macro contengono una macro come risultato, essa deve essere scritta nel risultato in lettere maiuscole. L'inserimento avviene con \$ come prefisso e suffisso.

La successione dell'espansione avviene da sinistra a destra con la seguente priorità:

1. **\$ALL\$**
2. **\$NOTE\$**
3. **\$TAG\$**
4. **\$REMA<Stato>\$**

5. **\$RDIR\$**
6. **\$DIR\$**
7. **\$ACT\$**
8. **\$NAME\$**



Macro	Descrizione
<b>\$ALL\$</b>	<p>Ne risulta <b>denominazione azione: Direzione Switch.</b></p> <p>Corrisponde alla combinazione delle macro <b>\$ACT\$: \$DIR\$</b></p> <p>Nota: quando si imposta un menù contestuale per comando, il testo di default è \$ALL\$, anche se il menù ha un testo già progettato, ma il tipo di azione cambia a comando.</p>
<b>\$NOTES\$</b>	<p>L'intero testo inclusa la macro viene interpretato come commento. Se il testo risultante è vuoto, viene utilizzata la macro <b>\$ALL\$</b>.</p> <p>Per l'ultima macro, la macro nota viene nuovamente controllata e il testo a destra di questa macro inclusiva viene cancellato.</p> <p>Se il testo risultante è vuoto, oppure consta solamente di spazi vuoti, il punto di menù non verrà inserito.</p>
<b>\$TAG\$</b>	<p>Viene sostituita con la Identificazione corrente.</p> <p>L'identificazione può essere tradotta facendo uso del meccanismo di traduzione online. In assenza di un carattere di traduzione (@), tutta l'identificazione viene selezionata automaticamente per effettuarne la traduzione.</p>
<b>\$REMA&lt;Zustand&gt;\$</b>	<p><b>&lt;Stato&gt;</b> è uno stato di matrice di reazione o di valore limite, il cui testo viene usato per la sostituzione.</p> <p>Se questo stato non esiste, la voce di menù non verrà visualizzata.</p> <p>Il testo di valore limite viene tradotto prima della espansione macro in dipendenza della posizione di @ .</p> <p>Stato può essere un numero fra <math>-2^{31}</math> e <math>2^{31-1}</math>. Sono ammessi un segno e gli spazi iniziali. Se sono contenuti dei caratteri non convertibili in un numero, oppure il numero si trova al di fuori dell'area indicata, la voce di menù non verrà visualizzata.</p>
<b>\$RDIR\$</b>	<p>Il testo per la direzione di switch viene ricavato dalla matrice di reazione/valore limite come nella macro <b>\$DIR\$</b>:</p> <ul style="list-style-type: none"> <li>▶ azione Imposta valore direttamente Il testo viene ripreso da matrice di reazione/valore limite dello stato che corrisponde al valore del valore impostabile da settare.</li> <li>▶ Azione Status On e Status Off Il testo viene ricavato dalla matrice di reazione/valore limite per gli stati On e Off.</li> <li>▶ Azione Correzione manuale diretta" il testo viene ricavato dalla matrice di reazione/valore limite dello stato, corrispondente al valore della variabile che deve essere impostata.</li> </ul>
<b>\$DIR\$</b>	Direzione switch dell'azione.
<b>\$ACT\$</b>	Descrizione dell'azione.
<b>\$NAME\$</b>	La macro \$NAME\$ può essere usata per creare dei menù e fornisce il

	contenuto configurato per la proprietà <b>Nome comando</b> , che è soggetto a cambio lingua anche nel runtime con un segno @.
--	---

### VOCI DI MENÙ GENERATE AUTOMATICAMENTE

Le voci di menù generate automaticamente vengono create come Menù-ID menù con ID\_CMD\_AUTO. In questo caso devono essere usate sempre delle macro, visto che, in caso contrario, viene inserito solamente un punto di menù.

### COMPATIBILITÀ:

Nelle versioni precedenti alla 6.51, il testo era ignorato con i punti di menù automatici. Nel caso della conversione di progetti che sono stati realizzati usando versioni precedenti alla 6.51, prima del testo progettato vengono inserite le macro \$ALL\$NOTE\$. In tal modo, queste voci di menù si comportano esattamente come accadeva finora.

### CAMBIO LINGUA ONLINE

La didascalia del punto di menù nella proprietà **Testo** viene tradotta prima dell'espansione macro a partire dal carattere @.

Nota: se nella macro **\$TAGS\$** non si trova il carattere (@), verrà tradotto tutto il testo.

## 3.2.3 Modi di rappresentazione grafici

I menù possono essere influenzati dal punto di vista grafico mediante le seguenti proprietà.

Parametri	Descrizione
<b>File grafico</b>	Mostra in tutto il settore sinistro un file grafico.
<b>Immagine di sfondo</b>	Imposta un file grafico dietro l'inserimento di menù. La disposizione può essere in <i>grandezza originale</i> oppure <i>allungata</i> .
<b>Checkmark</b>	Mostra in tutto il settore sinistro un simbolo di spunta. Questo simbolo di spunta non ha nessun effetto sulla disponibilità della funzionalità collegata, ma serve solamente alla visualizzazione. Una gestione della visualizzazione e della funzionalità nel runtime può avvenire solamente mediante VBA/VSTA.
<b>Visibile</b>	Attivato: L'inserimento di menù viene visualizzato nel runtime e la funzionalità collegata è a disposizione. Una gestione della visibilità nel runtime può avvenire solamente mediante VBA/VSTA.
<b>Separatore attivo</b>	Mostra al posto dell'inserimento di menù una linea di separazione orizzontale per una suddivisione logica del menù.  La larghezza della linea di separazione può variare fra 0 e 50 pixel e se ne può definire liberamente il colore.

### 3.2.4 Sottomenù

Per creare dei sottomenù:

1. attivate la proprietà **Sottomenù**
2. a destra verrà creato un nuovo campo di menù vuoto
3. definite gli inserimenti per il sottomenù oppure ulteriori sottomenù

I sottomenù vengono messi in evidenza mediante una freccia a destra. I sottomenù possono essere realizzati in forma "a scatole".

## 4. Gestione durante il runtime

La gestione dei menù dell'Editor dei menù corrisponde a quella delle ben note funzionalità delle applicazioni Windows.

Nel Runtime, i menù sono collocati in un posto fisso che si trova nell'angolo in alto a sinistra dello schermo.

**Nota:** nel caso di allarmi in attesa, può essere che la barra allarmi copra i menù. In questo caso i menù possono essere gestiti solamente quando l'allarme in questione sarà stato ripristinato. Per evitare il

verificarsi di questa evenienza, progettate il posizionamento della Barra stato allarmi in un altro posto, oppure attivate Cornice per il modello.

## 4.1 Visualizzare menù nel runtime

Per visualizzare menù principali (A pagina: 20) nel Runtime, si deve impostare la funzione corrispondente **Mostra menù** e la si deve collegare.

Menù contestuali (A pagina: 21) vengono definiti nelle proprietà degli elementi dinamici relativi.

### GESTIONE USER

Se per il progetto è stata configurata una gestione user, la modalità di visualizzazione dei menù nel Runtime può essere modificata e adattata alle autorizzazioni operative.



#### Informazioni su

Ulteriori informazioni sulla progettazione della gestione user le trovate nella guida riservata al tema Gestione user.

### PROGETTAZIONE NELL'EDITOR

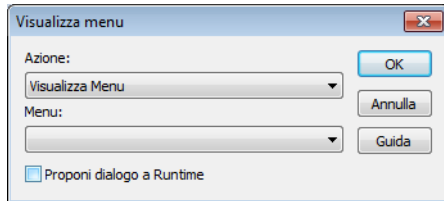
1. Cliccate sul nodo principale del Vostro progetto.
2. Passate al gruppo proprietà **Gestione user**.
3. Selezionate nella proprietà **Voci di menù bloccate** il comportamento desiderato.
4. Assegnate una **Livello di autorizzazione:**  
per ordinare i corrispondenti **Livello di autorizzazione:**
  - a) Passate adesso al gruppo proprietà **Autorizzazione**.
  - b) Impostate nella proprietà **Livello di autorizzazione:** il corrispondente livello di autorizzazione.

#### 4.1.1 Visualizzazione di menù principali

Questa funzione gestisce la visualizzazione di menù principali (A pagina: 4).

1. Create con **Nuova funzione** una nuova funzione
2. Selezionate nel nodo **Immagini** la funzione **Visualizza menù**

### 3. Definite l'azione da eseguire e il menù principale



#### Parametri

##### Azione

Visualizza menù

Nascondi menù

Cambia menù

Se menù non disponibile

##### Menù

##### Visualizza questa finestra di dialogo a Runtime

#### Descrizione

Selezione dell'azione:

Il menù selezionato viene visualizzato.

Il menù selezionato viene nascosto.

Il menù attuale viene nascosto ed il menù selezionato viene visualizzato.

Viene visualizzato il menù selezionato qualora attualmente non sia visualizzato nessun altro menù.

Scelta del menù.

**Attivo:** al momento dell'esecuzione della funzione durante il runtime, viene aperto questo dialogo.



#### Informazioni su

*Nel Web Client di zenon (Web Server e Web Server Pro) non vengono visualizzati i menù principali.*

*Sotto CE (zenon sotto Windows CE) i menù possono essere visualizzati solo negli standard che supporta Windows CE. Altri colori e caratteri rispetto a quelli Windows non possono essere selezionati esplicitamente nei menù con CE.*

Se si crea la funzione standard dal menù contestuale nella visualizzazione dettagli, zenon genera automaticamente una funzione "Visualizza menù" per il menù selezionato.

## 4.1.2 Visualizzare menù contestuali

I menù contestuali possono essere utilizzati nel runtime per gli elementi dinamici. Per visualizzare un menù contestuale nel Runtime, collegate il menù con l'Elemento dinamico desiderato.

A tale scopo:

1. navigate nelle proprietà dell'elemento dinamico fino a raggiungere il nodo **Runtime**
2. selezionate la proprietà **Menu**
3. selezionate il menù contestuale desiderato fra quelli offerti dalla lista a cascata



### **Attenzione**

*I menù contestuali vengono referenziati tramite il loro nome. Ciò significa: se si rinomina un menù contestuale, andrà perso il collegamento con l'elemento dinamico, collegamento che dovrà essere creato di nuovo.*