

zenon guida

Funzioni

v.7.11





©2013 Ing. Punzenberger COPA-DATA GmbH

Tutti i diritti riservati.

Tutti i diritti riservati la distribuzione e la copia - indifferentemente dal metodo - può essere consentita esclusivamente dalla dittaCOPA-DATA. I dati tecnici servono solo per la descrizione del prodotto e non rappresentano in alcun modo parti legali. Modifiche - anche sotto aspetti tecnici sono a noi riservate

Indice

1. Benvenuti nell'help COPA-DATA.....	5
2. Funzioni	6
3. Visione generale delle funzioni in zenon	7
3.1 AML e CEL.....	8
3.2 Applicazione	11
3.3 Archiviazione	13
3.4 Batch Control	13
3.5 Gestione user	14
3.6 Immagini	15
3.7 Localizzazione errore nelle reti elettriche.....	16
3.8 Message Control	17
3.9 Rete	17
3.10 Generatore Report.....	18
3.11 Ricette	18
3.12 Script	19
3.13 Variabile	20
3.14 VBA.....	21
3.15 VSTA	21
3.16 Windows	22
4. Funzione Visualizzazione dettagli Barra simboli e menu contestuale	22
5. Progettazione nell'editor	24
5.1 Crea e modifica nuove funzioni.....	24
5.2 Selezione di una funzione	25
5.3 Cancella funzioni	26
5.4 Aggiungi funzioni di altri progetti.....	26
6. Funzioni di sistema	26
6.1 Applicazione - funzioni.....	26
6.1.1 Selezionare stampante	26

6.1.2	Gestione funzioni ON	26
6.1.3	Gestione funzioni OFF	27
6.1.4	Attiva/distattiva funzione per valori limite	27
6.1.5	Aggiorna progetto Runtime.....	27
6.1.6	Esci dal programma	28
6.1.7	Simula right click.....	28
6.1.8	Salvataggio dati ritentivi.....	29
6.2	Funzioni - Windows	30
6.2.1	Esegui file audio.....	30
6.2.2	Operazione file	30
6.2.3	Esegui file audio continuo	33
6.2.4	File audio continuo fine.....	33
6.2.5	Porta sullo sfondo.....	33
6.2.6	Porta in primo piano.....	34
6.2.7	Avvia programma	35
7.	Successione di esecuzione durante il runtime	37

1. Benvenuti nell'help COPA-DATA

GUIDA GENERALE

Nel caso in cui non abbiate trovato delle informazioni che cercavate o se avete dei consigli relativi al completamento di questo capitolo dell'help, mandate una Mail a documentation@copadata.com (<mailto:documentation@copadata.com>).

SUPPORTO ALLA PROGETTAZIONE

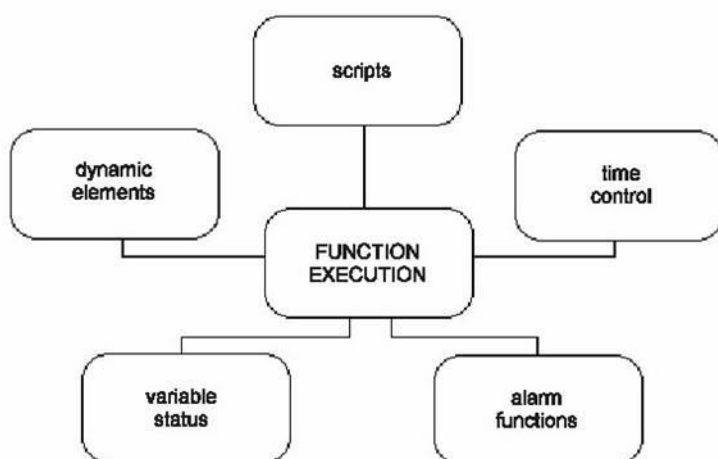
Se avete delle domande concernenti progetti concreti, potete rivolgervi per E-Mail al support@copadata.com (<mailto:support@copadata.com>).

LICENZE E MODULI

Nel caso in cui doveste constatare che avete bisogno di altri moduli o licenze, rivolgetevi ai nostri dipendenti all'indirizzo sales@copadata.com (<mailto:sales@copadata.com>).

2. Funzioni

Gli interventi degli utenti in zenon vengono realizzati tramite funzioni di progetto definite dall'utente. Tutte le funzioni utilizzate in un progetto sono basate sulle funzioni di sistema presenti. Si tratta di macro predefinite che possono essere utilizzate e parametrizzate dal progettista in modo semplice.



Informazioni sulla licenza

Contenuta nella licenza standard per Editor e Runtime

MENU CONTESTUALE - MANAGER DI PROGETTO

Punto di menù	Azione
Nuova funzione	Apri l'assistente per la creazione di una nuova funzione.
Visualizza funzioni non utilizzate	Realizza una analisi di progetto per le funzioni non utilizzate nel progetto attuale e la mostra in forma di Lista risultati in una finestra apposita.
Esporta tutti in XML...	Esporta tutti gli inserimenti in un file XML.
Importa file XML...	Importa degli inserimenti da un file XML.
Apri in una nuova finestra...	Apri una finestra propria per la visualizzazione e la modifica delle funzioni. (Di default si trova sul margine inferiore dell'editor)
Profilo editor	Apri la lista a cascata con i Profili editor predefiniti.
Guida	Attiva la guida online

3. Visione generale delle funzioni in zenon

Le funzioni sono divise nei seguenti gruppi:

- ▶ AML e CEL (A pagina: 8)
- ▶ Applicazione (A pagina: 11)
- ▶ Archiviazione (A pagina: 13)
- ▶ Batch Control (A pagina: 13)
- ▶ Gestione user (A pagina: 14)
- ▶ Immagini (A pagina: 15)
- ▶ Localizzazione errore nelle reti elettriche (A pagina: 16)
- ▶ Message Control (A pagina: 17)
- ▶ Rete (A pagina: 17)
- ▶ Generatore Report (A pagina: 18)

- ▶ Ricette (A pagina: 18)
- ▶ Script (A pagina: 19)
- ▶ Variabile (A pagina: 20)
- ▶ VBA (A pagina: 21)
- ▶ VSTA (A pagina: 21)
- ▶ Windows (A pagina: 22)

3.1 AML e CEL

Questo gruppo contiene delle funzioni per gestire la Lista di informazioni allarmi (AML) e la Lista eventi cronologica (CEL).

Funzione	Descrizione
Ripristina lampeggio allarmi	Questa funzione ripristina il lampeggio di tutti gli elementi dell'immagine aperta attualmente di un modello selezionato.
Elimina allarmi	Questa funzione cancella allarmi filtrati.
Ripristina allarmi	Questa funzione ripristina allarmi filtrati.
Collegare/scollegare gruppo allarmi/eventi	Questa funzione attiva o disattiva il collegamento con il PLC in relazione ad un gruppo di allarmi/eventi selezionato.
Lista di informazione allarmi attiva	Questa funzione attiva la completa lista di informazioni allarmi.
Attiva/disattiva Lista di informazione allarmi	Questa funzione attiva o disattiva la completa lista di informazioni allarmi.
Disattiva allarmi	Questa funzione disattiva la completa lista di informazioni allarmi.
Attiva/disattiva lista allarmi, gruppo allarmi/eventi/classi allarmi/eventi.	Questa funzione attiva o disattiva un gruppo di allarmi/eventi o una classe di allarmi/eventi, oppure la completa lista di informazioni allarmi.
Esporta allarmi	Questa funzione esporta inserimenti filtrati della lista di informazioni allarmi in un formato esterno.
Salva buffer AML-CEL	Questa funzione salva attuali allarmi ed eventi nei file ALARM.BIN e CEL.BIN, nonché valori di variabili matematiche (contatore) nel file SY_MA32.BIN.
Esporta: lista CEL	Questa funzione esporta inserimenti filtrati della Lista eventi cronologica (CEL) in un formato esterno.
Stampa lista allarmi o CEL	Questa funzione stampa inserimenti filtrati della Lista di informazioni allarmi (AML) o della Lista eventi cronologica (CEL).
Crea documento IPA	Questa funzione crea un'analisi IPA e la scrive in un file HTML, oppure la stampa.
Stampa online on/off	Questa funzione attiva o disattiva la stampa online della lista di informazioni allarmi e della Lista eventi cronologica (CEL).
Inizia una nuova pagina per la stampa online	Questa funzione termina una pagina e ne comincia una nuova al momento dell'attivazione della stampa online. Il numero di pagina viene riportato a 1.
Cambio stampa online	Questa funzione sposta la stampa online su una stampante selezionata. Se si vuole, è possibile aprire in precedenza un dialogo per l'utente.

3.2 Applicazione

Questo gruppo contiene delle funzioni per l'utilizzo delle impostazioni di progetto.

Funzione	Descrizione
Selezionare stampante (A pagina: 26)	Questa funzione apre un dialogo in cui l'utente può selezionare delle stampanti per effettuare diverse operazioni di stampa.
Partenza EMS	Mediante questa funzione viene avviato il processo di ottimizzazione di una zona selezionata nel modulo EMS. Questa funzione viene eseguita solamente sul server.
Stop EMS	Mediante questa funzione viene fermato il processo di ottimizzazione di una zona selezionata nel modulo EMS. Questa funzione viene eseguita solamente sul server.
Stampa diagramma Trend esteso	Con l'aiuto di questa funzione, potete stampare diagrammi del modulo trend esteso, oppure salvarli in un file (JPG o BMP) senza essere costretti ad aprire l'immagine del tipo trend esteso.
Cambia tavolozza colori	Crea una funzione per passare durante il runtime da una tavolozza all'altra.
Gestione funzioni ON (A pagina: 26)	Questa funzione attiva la gestione funzioni. Funzioni eseguite automaticamente (per es. mediante temporizzatori, lesione di valori limite, ecc.), vengono eseguite.
Funzioni: Disattiva/Attiva (A pagina: 27)	Questa funzione attiva o disattiva la gestione funzioni. Funzioni eseguite automaticamente (per es. mediante temporizzatori, lesione di valori limite, ecc.), (non) vengono eseguite.
Gestione funzioni OFF (A pagina: 27)	Questa funzione disattiva la gestione funzioni. Funzioni eseguite automaticamente (per es. mediante temporizzatori, lesione di valori limite, ecc.), non vengono eseguite.
Richiama l'Help	Questa funzione apre una pagina di help selezionata da un file CHM.
Aggiorna progetto Runtime (A pagina: 27)	Questa funzione carica solamente i file modificati o tutti i file runtime.
Determinazione manutenzioni in corso	Questa funzione mostra le operazioni di manutenzione che devono essere effettuate filtrate dall'IMM come variabili di stato.
Attiva/Disattiva progetto di simulazione	Questa funzione determina il passaggio fra la modalità simulazione e la modalità hardware. Si può selezionare il tipo di modalità simulazione e/o modalità hardware.

Attiva evento PFS	Questa funzione esegue un evento PFS creato in precedenza dall'utente.
Simula right click (A pagina: 28)	Questa funzione interpreta il successivo clic del mouse come un clic con il tasto destro.
Salvataggio dati ritentivi (A pagina: 29)	Consente di salvare i dati per i moduli configurati. Sono a disposizione: Buffer circolare AML, buffer circolare CEL, driver di sistema e driver matematico, driver interno, immagini ritentive di tutti i driver, blocco del comando.
Termina Runtime (A pagina: 28)	Questa funzione chiude il Runtime di zenon.
S7-Graph Euristica	Questa funzione Vi permette di eseguire una S7-Graph Heuristik senza che l'immagine del tipo S7-Graph debba essere attiva.
Esegui funzione SAP	Consente l'apertura di una funzione SAP durante il Runtime.
Cambio lingua	Questa funzione va nell'ambito di progetti realizzati in più lingue ad una lingua selezionata.
Topologia - Ricerca cortocircuito	Richiamo della ricerca cortocircuito
Topologia - Verifica collegamenti	Verifica lo stato di approvvigionamento di consumatori topologici e lo rappresenta su variabili.

3.3 Archiviazione

Questo gruppo contiene delle funzioni per l'uso del modulo opzionale Server archivi.

Funzione	Descrizione
Termina archivio	Questa funzione chiude un archivio selezionato del modulo opzionale Archiviazione.
Indicizza file d'archivio	Questa funzione serve ad indicizzare archivi.
Partenza archivio	Questa funzione apre un archivio selezionato del modulo opzionale Archiviazione.
Esporta archivio	Questa funzione esporta inserimenti archivi filtrati del modulo opzionale Archiviazione in un formato esterno.
Mostra archivi attivi	Questa funzione mostra una lista degli archivi attivi del modulo opzionale Archiviazione.

3.4 Batch Control

Questo gruppo contiene delle funzioni per il Batch Control.

Funzione	Descrizione
Esecuzione comandi ricetta o cambio modalità	Con questa funzione potete inviare comandi di gestione all'esecuzione batch.
Funzione "Produci ricetta di controllo"	Con questa funzione si può creare nel Runtime facendo uso di un pulsante una ricetta di controllo predefinita nell'Editor,

3.5 Gestione user

Questo gruppo contiene delle funzioni per la Gestione utente.

Funzione	Descrizione
Modifica utente	Questa funzione apre un dialogo nel quale un amministratore che abbia effettuato il login può creare, editare o cancellare degli utenti.
Login con dialogo	Questa funzione apre un dialogo di login standard.
Login senza password	Questa funzione effettua il login di un utente selezionato senza richiedere la sua password.
Esegui logout	Questa funzione effettua il logout di un utente.
Modifica password	Questa funzione apre un dialogo in cui l'utente può modificare la sua password.

3.6 Immagini

Questo gruppo contiene delle funzioni per l'utilizzo delle Immagini.

Funzione	Descrizione
Colori sorgente ALC	Funzione per la configurazione del colore sorgente ALC nel caso di ricerca di errori in reti elettriche.
Cambio immagine con variabile	Questa funzione apre un'immagine il cui nome contiene una variabile selezionata.
Chiudi immagine	Questa funzione chiude un'immagine selezionata.
Immagine indietro	Questa funzione ritorna all'immagine precedentemente aperta del modello selezionato.
Spostare il centro dell'immagine	Questa funzione effettua uno scroll o uno zoom in un'immagine globale.
Cambio immagine	Questa funzione apre un'immagine selezionata. Se si vuole, è possibile aprire in precedenza un dialogo per l'utente. Nota: senza dialogo, la funzione viene eseguita con massimo grado di priorità (1). Se prima dell'esecuzione, viene spento un dialogo, il grado di priorità viene abbassato a livello (2).
Focus: esegui funzione elemento	Questa funzione attiva la funzionalità dell'elemento che ha l'impostazione di focus.
Attiva focus sul modello	Questa funzione setta l'impostazione di focus sull'immagine aperta attualmente di un modello selezionato. Così è possibile realizzare progetti solamente con l'uso della tastiera.
Imposta focus	Questa funzione setta l'impostazione di focus su un elemento determinato in un'immagine, il cui modello ha la focalizzazione.
Elimina focus dal modello	Questa funzione elimina l'impostazione di focus sull'immagine aperta attualmente di un modello selezionato. Così è possibile realizzare progetti solamente con l'uso della tastiera.
Visualizza menu	Questa funzione apre o chiude un menu principale selezionato. Se si vuole, è possibile aprire in precedenza un dialogo per l'utente.
Assegna monitor	Questa funzione attribuisce ad un monitor virtuale selezionato il monitor reale prescelto. Se si vuole, è possibile aprire in precedenza un dialogo per l'utente.
Profilo Runtime	Crea una funzione con la quale può essere aperta durante il runtime la gestione profili, può essere creato un profilo o ne può essere caricato uno esistente.

Porta modello in primo piano	Con questa funzione si possono portare in primo piano nel Runtime delle immagini che sono coperte da altre.
Chiudi modello	Questa funzione chiude l'immagine di un modello selezionato attualmente aperta.
Stampa screenshot	Questa funzione stampa nel Runtime uno screenshot dell'intero monitor oppure di modelli.
Valore impostabile predefinito per immagine Keyboard	Questa funzione imposta un valore predefinito oppure setta un valore predefinito nell'immagine keyboard.
Visualizza finestra di controllo	Questa funzione apre una finestra di controllo. In tal modo si può simulare un sistema multi-monitor su un sistema a un solo monitor.

3.7 Localizzazione errore nelle reti elettriche

Contiene funzioni che servono alla Localizzazione errore nelle reti elettriche.

Funzione	Descrizione
Riconosci guasto messa a terra	Funzione che serve a ripristinare una segnalazione di messa a terra. Apre il dialogo che serve alla selezione di una variabile.
Termina ricerca messa a terra	Funzione che serve a terminare la ricerca della messa a terra.
Avvia ricerca messa a terra	Funzione che serve a iniziare la ricerca della messa a terra.
Riconoscimento breve messaggio	Funzione che serve a ripristinare una segnalazione di corto circuito. Apre il dialogo che serve alla selezione di una variabile.

3.8 Message Control

Questo gruppo contiene delle funzioni per l'uso del modulo Message Control.

Funzione	Descrizione
Salvare coda attuale	Salva durante il runtime la Message Queue attuale.
Sopprimi Gruppi/Classi/Aree/Strutture	Consente di sopprimere l'invio di messaggi per determinati allarmi.
Invia messaggio	Imposta una funzione per l'invio di messaggi.
Attiva invio messaggio	Attiva il Message Control durante il runtime per il progetto attivo.
Disattiva invio messaggio	Disattiva il Message Control durante il runtime per il progetto attivo.

3.9 Rete

Questo gruppo contiene delle funzioni per l'utilizzo di una rete.

Funzione	Descrizione
Autorizzazione in rete	Questa funzione prende o concede la autorizzazione in rete.
Cambio ridondanza	Questa funzione effettua il cambio fra server di processo Server-Standby del progetto.

3.10 Generatore Report

Questo gruppo contiene delle funzioni per l'uso del modulo Generatore di rapporti.

Funzione	Descrizione
Stampare report	Questa funzione stampa un rapporto selezionato del modulo opzionale Generatore di rapporti.
Esegui report	Questa funzione esegue un rapporto selezionato del modulo opzionale Generatore di rapporti.
Esporta report	Questa funzione esporta un rapporto selezionato del modulo opzionale Generatore di rapporti in un formato esterno.

3.11 Ricette

Questo gruppo contiene delle funzioni per l'utilizzo delle ricette standard e delle ricette del modulo opzionale Manager gruppi ricette.

Funzione	Descrizione
Manager gruppi di ricette	Questa funzione scrive, legge, copia, importa o esporta una ricetta selezionata del modulo opzionale Manager gruppi ricette (RGM). Se si vuole, è possibile aprire in precedenza un dialogo per l'utente.
Ricetta Standard:	Questa funzione scrive, legge, copia, importa o esporta una ricetta standard selezionata. Se si vuole, è possibile aprire in precedenza un dialogo per l'utente.
Richiamo ricetta singola	Questa funzione trasmette i valori di una ricetta standard selezionata al PLC.
Richiamo ricetta singola con selezione	Questa funzione apre un dialogo in cui l'utente può modificare ed eseguire una ricetta standard.
Richiamo ricetta singola con selezione online	Questa funzione apre un dialogo in cui l'utente può selezionare e eseguire (oppure modificare) una ricetta standard.

3.12 Script

Questo gruppo contiene delle funzioni per l'utilizzo degli script.

Funzione	Descrizione
Esegui script	Questa funzione esegue uno script selezionato.
Script con selezione online	Questa funzione apre un dialogo in cui l'utente può selezionare ed eseguire uno script.

3.13 Variabile

Questo gruppo contiene delle funzioni per l'utilizzo delle variabili.

Funzione	Descrizione
Esporta dati	Questa funzione esporta sul disco fisso in un formato esterno valori salvati (*.HDD) di variabili scelte.
Leggi file dBase	Questa funzione legge un file dBase selezionato e lo esegue come una ricetta.
Stampa dei valori attuali	Questa funzione stampa i valori attuali delle variabili selezionate.
Cambio unità di misura	Passa dall'unità di base e unità di calcolo e viceversa.
Disattiva gestione HD	Questa funzione attiva il salvataggio dati su hard-disk. Non vengono scritti file HDD.
Attiva gestione HD	Questa funzione attiva il salvataggio dati su hard-disk. Vengono scritti file HDD.
Attiva/disattiva Gestione HD	Questa funzione attiva o disattiva il salvataggio dati su hard-disk. (Non) vengono scritti file HDD.
Settare valore impostabile	Questa funzione trasmette al PLC un nuovo valore per una variabile selezionata.
Esegui comandi driver	Questa funzione trasmette un comando selezionato ad un driver selezionato. Se si vuole, è possibile aprire in precedenza un dialogo per l'utente.
Simulazione immagine di processo del driver acquisita dallo Standby	Viene eseguita solamente sul Server-Standby. Richiede al momento della sua esecuzione del server un'immagine del driver selezionato. Il driver ha 5 secondi a disposizione.
Scrivi data/ora nella variabile	Questa funzione legge il tempo di sistema del sistema operativo e lo scrive su una variabile string nel PLC. In tal modo, il tempo di sistema del PLC viene sincronizzato con quello del sistema operativo.
Acquisisci data/ora dalla variabile	Questa funzione legge il tempo della variabile string del PLC e setta il tempo di sistema del sistema operativo in modo corrispondente. In tal modo, il tempo di sistema del PLC viene sincronizzato con quello del sistema operativo.

3.14 VBA

Questo gruppo contiene delle funzioni per l'utilizzo delle Macro VBA (A pagina: 6).

Funzione	Descrizione
Apri Editor PCE	Questa funzione apre l'editor del modulo opzionale Process Control Engine (PCE).
VBA-Visualizza Editor	Questa funzione apre (A pagina: 6) l'editor VBA.
Lanciare Macro-VBA	Questa funzione esegue una macro VBA selezionata. Attenzione: L'evento VBA <code>project inactive</code> viene eseguito prima degli script <code>AUTO_END_xxx Skripte</code> . Per questo motivo, non viene più eseguita negli script la funzione di zenon Esegui macro VBA , dato che VBA non funziona più in questo momento. le macro VBA che devono essere eseguite in "AUTOEND", devono essere attivate mediante <code>Project.Inactive</code> .
VBA-Visualizza dialogo Macro	Questa funzione apre il dialogo Macro VBA.

3.15 VSTA

Questo gruppo contiene delle funzioni per l'utilizzo delle VSTA.

Funzione	Descrizione
Apri Editor VSTA	Questa funzione apre l'editor VSTA.
Lanciare Macro-VSTA	Questa funzione esegue una macro VSTA selezionata.
Visualizza dialogo delle macro VSTA	Questa funzione apre il dialogo Macro VSTA.

3.16 Windows

Questo gruppo contiene delle funzioni per l'utilizzo delle funzionalità del sistema operativo.

Funzione	Descrizione
Esegui file audio (A pagina: 30)	Questa funzione esegue un file audio selezionato una volta (*.wav).
Operazioni file (A pagina: 30)	Questa funzione copia, cancella o sposta file selezionati. Se si vuole, è possibile aprire in precedenza un dialogo per l'utente.
Esegui file audio continuo (A pagina: 33)	Questa funzione esegue un file audio (*.wav) ripetutamente.
Termina file audio continuo (A pagina: 33)	Questa funzione termina l'esecuzione ripetuta di un file audio (*.wav).
Porta sullo sfondo (A pagina: 33)	Questa funzione porta il Runtime di zenon sullo sfondo.
Porta in primo piano (A pagina: 34)	Questa funzione porta il Runtime di zenon in primo piano.
Stampa screenshot	Questa funzione stampa o la schermata attuale, o l'immagine di un modello selezionato attualmente aperta. Se lo si desidera, si può deviare l'operazione di stampa su un fax.
Avvia programma (A pagina: 35)	Questa funzione avvia un programma esterno. Possono essere definiti dei parametri di trasferimento. Se si vuole, è possibile aprire in precedenza un dialogo per l'utente.

4. Funzione Visualizzazione dettagli Barra simboli e menu contestuale



MENU

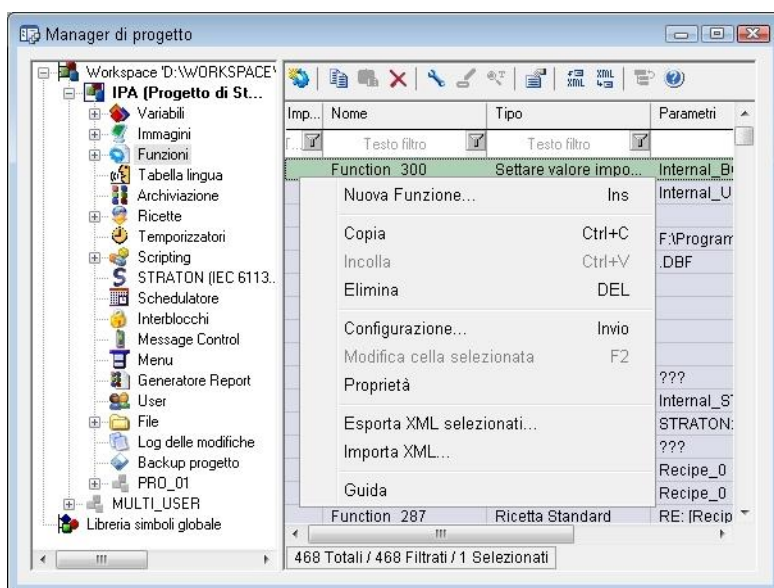
Punto di menù	Azione
Nuova funzione	Apri l'assistente per la creazione di una nuova funzione.
Parametri	Apri il dialogo che serve alla selezione dei parametri.
Copia	Copia gli inserimenti selezionati negli appunti
Inserisci	Aggiunge il contenuto degli appunti. Se un inserimento è già esistente con lo stesso nome, il contenuto viene aggiunto come "copia di...".
Elimina	Cancella gli inserimenti selezionati dalla lista dopo una richiesta di conferma.
Esporta selezione in XML	Esporta tutti gli inserimenti selezionati in un file XML.
Importa XML	Importa degli inserimenti da un file XML.
Utilizzo funzioni...	Realizza una analisi di progetto della funzione selezionata nel progetto attuale e la mostra in forma di Lista risultati in una finestra apposita.
Rimuovi tutti i filtri	Elimina tutte le impostazioni di filtro
Modifica celle selezionate	Apri la cella selezionata per effettuarne la modifica. Vedete quale cella è stata selezionata in una riga evidenziata facendo riferimento al simbolo della lente di ingrandimento nella riga titolo. È possibile selezionare solamente quelle righe che possono essere editate.
Sostituisci testo nella colonna selezionata...	Apri il dialogo che serve alla ricerca e alla sostituzione di testi.
Proprietà	Apri la finestra Impostazioni per l'inserimento selezionato.
Guida	Attiva la guida online

5. Progettazione nell'editor

5.1 Crea e modifica nuove funzioni

CREA NUOVA FUNZIONE:

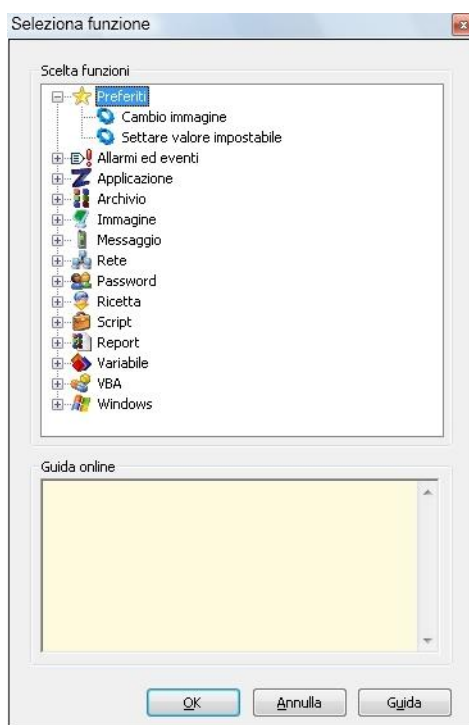
Nel menu contestuale della voce "Funzioni" del manager di progetto, si trovano i seguenti comandi a disposizione dell'utente:



Parametri	Descrizione
Nuova funzione...	Viene generata una nuova funzione che potrà essere configurata attraverso la finestra delle proprietà.
Nuovo Script	Viene creato un nuovo Script.
Esporta tutti in XML...	Esporta tutte le funzioni selezionate in un file XML. Vedi Capitolo Importazione/Esportazione
Importa XML...	Le funzioni vengono importate da un file XML. Vedi Capitolo Importazione/Esportazione
Apri in una nuova finestra...	Apri la sezione lista delle funzioni in una nuova finestra.
Profilo	Vedi capitolo: Profili.

5.2 Selezione di una funzione

Per creare una nuova funzione si deve selezionare la voce "Nuova funzione". Si apre il dialogo adibito alla scelta delle funzioni. Dopo averne selezionata una trovate sotto il dialogo un aiuto. In quella sede si ha una breve spiegazione della funzione selezionata. Ulteriori informazioni su questo tema le potete trovare nel capitolo Funzioni: visione generale (A pagina: 7).



Se avete selezionato una funzione e confermato la scelta cliccando su **OK**, la funzione viene creata. I suoi parametri possono essere definti nella finestra delle proprietà.

Se, dopo aver effettuato la Vostra scelta, usate il pulsante "Help" del dialogo, passate direttamente alla parte della guida in linea che concerne la funzione in questione.

Come nella finestra delle proprietà, anche qui è a disposizione una lista di favoriti che può essere gestita e modificata in modo individuale. Il nodo "Favoriti" si trova sempre all'inizio della lista. Di default si possono trovare lì le funzioni "Cambio immagine" e "Setta valore impostabile". Potete aggiungere o eliminare qualsiasi funzione dai favoriti usando il menu contestuale oppure mediante Drag&Drop.

Al di sotto del dialogo viene visualizzato il corrispondente help nel quale potete trovare una breve descrizione della funzione selezionata. Una visione generale concernente le singole funzioni che sono a Vostra disposizione, la trovate anche nella sezione Funzioni: visione generale (A pagina: 7).

5.3 Cancellazione funzioni

Per eliminare una funzione, basta selezionarla nella sezione lista e premere il tasto delete (canc).

5.4 Aggiungere funzioni di altri progetti.

Le funzioni possono essere copiate/incollate da un altro progetto presente e attivo nell'area di lavoro (workspace) corrente.

Ciò è possibile per immagini (immagine funzione start-fine, pulsanti), valori limite, temporizzatore, schedatore, script, menu, progetti (esecuzione automatica della funzione, archivio).

6. Funzioni di sistema

6.1 Applicazione - funzioni

Funzioni generali in zenon

6.1.1 Selezionare stampante

Le stampanti per le diverse tipologie vengono definite principalmente nella Configurazione generale.

Con questa funzione si può modificare nel funzionamento online la stampante da utilizzare. Per questa funzione non occorrono parametri.

Le impostazioni delle stampanti vengono effettuate come descritto nel capitolo configurazione/standard/stampante.

6.1.2 Gestione funzioni ON

Grazie a questa funzione, la gestione delle funzioni di valore limite viene attivata durante il Runtime.

6.1.3 Gestione funzioni OFF

Grazie a questa funzione, la gestione delle funzioni di valore limite viene disattivata durante il Runtime.

6.1.4 Attiva/distattiva funzione per valori limite

Grazie a questa funzione, le funzioni di valore limite passano durante il Runtime fra i due stati 0 e 1 .
All'avviamento del Runtime, il sistema legge lo stato salvato nel file `zenon6.ini`.

[FUNKTIONEN]

EIN=0 -> disattivata

EIN=1 -> attiva

6.1.5 Aggiorna progetto Runtime

Questa funzione aggiorna i file runtime modificati, senza dover prima arrestare il progetto in esecuzione.



Informazioni su

Se il nome del server o quello del Server-Standby vengono modificati nell'Editor, essi non possono essere ricaricati. Essi verranno sincronizzati solo in seguito ad un riavvio del Runtime.

Attenzione

*I file immagine del tipo **PNG** non possono essere sovrascritti quando sono visualizzati nel Runtime.*

***Sfondo**: il Runtime blocca i file **.png** aperti per evitare che possano venire sovrascritti.*

***Soluzione**: Prima dell'inizializzazione del trasporto remoto, ci si deve assicurare che le immagini con i file ***.png** non siano aperte nel Runtime e che i fili non siano neppure usati da un altro programma. Ciò vale anche per il ricaricamento dei file Runtime modificati.*

*La sincronizzazione Runtime in rete non funziona per un'immagine ***.png** se essa è aperta su un computer zenon coinvolto nel processo (Server-Standby, Client).*

6.1.6 Esci dal programma

Con questa funzione si termina il funzionamento online (protocollaggio nella CEL, chiusura degli archivi, esecuzione dello script "AUTOEND" etc.).

Non sono necessari parametri di trasferimento.

Attenzione

- ▶ L'evento VBA **project inactive** viene eseguito prima degli script **AUTO_END_XXX Skripte**. Per questo motivo, non viene più eseguita negli script la funzione di zenon **Esegui macro VBA**, dato che VBA non funziona più in questo momento. Le macro VBA che devono essere eseguite in "AUTO_END", devono essere attivate mediante Project.Inactive.
- ▶ Non si devono riportare archivi ciclici nello script AUTOEND.

6.1.7 Simula right click

Con la scelta di questa funzione, durante il runtime il successivo click del mouse, oppure la pressione di un Touchscreen, verrà interpretato come un click del tast destro del mouse.

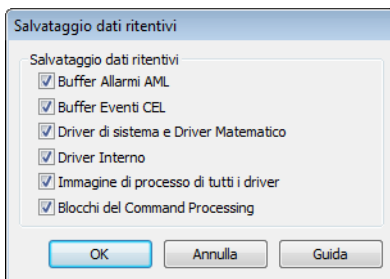
Questa funzione serve a rendere accessibili i menù contestuali anche su Touchscreen.

Non sono necessari parametri di trasferimento.

6.1.8 Salvataggio dati ritentivi

La funzione `Salvataggio dati ritentivi` consente di salvare in qualsiasi momento i dati ritentivi durante il runtime. La funzione può essere importata e esportata. Per configurare la funzione:

1. scegliete Nuova funzione.
2. Navigate per raggiungere il nodo Applicazione.
3. selezionate `Salvataggio dati ritentivi`
4. Si apre il dialogo per la selezione dei moduli.



Modulo	Descrizione
Buffer Allarmi AML	Attiva : Buffer circolare AML viene salvato.
Buffer Eventi CEL	Attiva : Buffer circolare CEL viene salvato.
Driver di sistema e Driver Matematico	Attiva : i dati del driver di sistema e di quello matematico vengono salvati.
Driver Interno	Attiva : i dati del driver interno vengono salvati.
Immagine di processo di tutti i driver	Attiva : i dati di tutti i driver vengono salvati.
Blocco del comando	Attiva : i dati del blocco del comando vengono salvati.

Se si verificano degli errori nell'operazione di salvataggio, quest'ultimi vengono salvati nel protocollo errori.



Informazioni su

*Quando il Runtime funziona in modalità di simulazione (progetto di simulazione attivo), la funzione **Salvataggio dati ritentivi** non salva nessun valore dei seguenti driver:*

- ▶ Driver Interno
- ▶ driver matematico
- ▶ driver di sistema

6.2 Funzioni - Windows

Funzioni che provocano una reazione nel sistema operativo

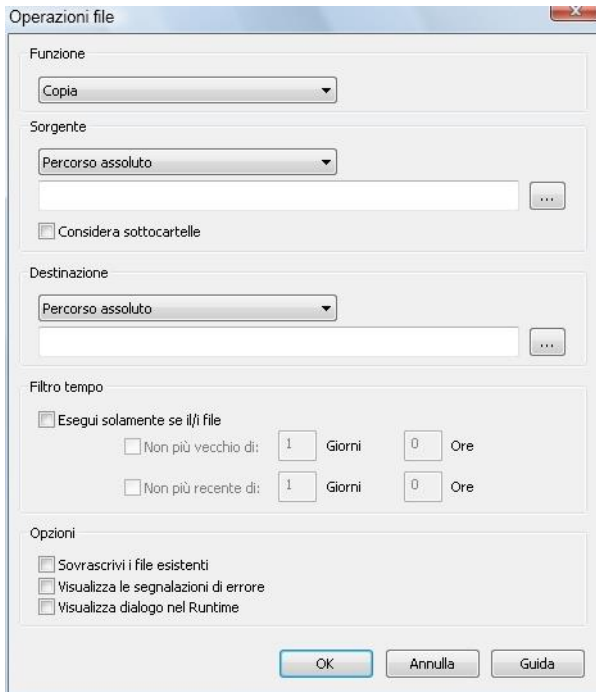
6.2.1 Esegui file audio

Questa funzione esegue ad ogni richiamo nel funzionamento runtime il file audio indicato (*.wav). Si deve indicare come parametro di trasferimento il file audio.

6.2.2 Operazione file

Utilizzando questa funzione può esser eseguita un'operazione file nel funzionamento online (copiare, spostare e cancellare).

Come parametri di trasferimento si devono indicare "l'operazioni file" ed i parametri di file. La configurazione della funzione viene eseguita tramite la seguente finestra di dialogo:



OPERAZIONI FILE PROGETTABILI SONO::

Parametri	Descrizione
Copiare	Copia un file da un percorso in un nuovo percorso di destinazione, anche con un nuovo nome; Vengono presi in considerazione i parametri di trasferimento.
Spostare	sposta un file da un percorso in un percorso di destinazione ed elimina successivamente il percorso di origine; Vengono presi in considerazione i parametri di trasferimento.
Elimina	Elimina file Vengono presi in considerazione i parametri di trasferimento.

Se l'origine del file non è esatta (file e percorso non esistono oppure sono difettosi) la funzione non verrà eseguita e non verrà segnalato nemmeno l' errore! Secondo l'impostazione standard non vengono visualizzate delle segnalazioni di errore. E' a Vostra disposizione un'opzione che Vi consente di ottenere in ogni caso una segnalazione di errore; potete attivarla mediante le "Opzioni". Ve lo sconsigliamo, però, perché ciò potrebbe causare il blocco del runtime o dell'esecuzione di altre funzioni.

Stabilita "l'operazioni file", si possono progettare altre opzioni:

Parametri	Descrizione
Origine/Destinazione	<p>Indicate il percorso per origine e destinazione. Avete la possibilità di usare sia per l'una che per l'altra Wildcards (*). (Wildcard sono consentite solamente come prefisso o suffisso, cioè *xxx o xxx*.)</p> <p>Avete tre possibilità di definire il percorso:</p> <ul style="list-style-type: none"> ▶ assoluto (potete utilizzare per l'inserimento anche il pulsante ".." dietro al campo testo. ▶ relativo alla cartella runtime(Link: ulteriori informazioni sulla cartella) ▶ relativo all'elemento (Link: ulteriori informazioni sulla cartella file). <p>Ad esempio:</p> <p>assoluto: Origine 'C:\temp\datenbank.mdb' to target 'D:\backup\' -> Il file 'datenbank.mdb' viene copiato nella cartella 'D:\backup\''. Affinché l'operazione di copia funzioni, la cartella di destinazione deve esistere già e deve finire assolutamente con un Backslash.</p> <p>relativo: Relativo alla cartella file: "*.aml" to target'D:\backup\' copia tutti i file della lista allarmi nella cartella 'D:\backup\'.</p> <p>Rinomina file : E' possibile rinominare singoli file. Per es.'C:\temp\datenbank.mdb' to target 'D:\backup\backupdb.mdb' copia il file 'datenbank.mdb' nella cartella 'D:\backup\'', e lo rinomina dandogli il nome 'backupdb.mdb'.</p> <p>Non è possibile rinominare contemporaneamente diversi file attraverso delle Wildcards.</p>
Considera sottocartelle	Cerca i file anche nelle sottocartelle del percorso originale e ne realizza una visuale ad albero anche nel percorso di destinazione.
Sovrascrivi i file esistenti	Se il file di sorgente esiste già nel percorso di destinazione, verrà sovrascritto con il file attuale
Visualizza le segnalazioni di errore	Se non è possibile copiare o spostare i file, viene emessa una segnalazione di errore dal sistema Non si consiglia di attivare questa opzione visto che potrebbe verificarsi un'eventuale blocco del runtime o della esecuzione di altre funzioni.
Visualizzare dialogo nel runtime	Nel funzionamento online, prima dell'esecuzione di questa funzione viene aperta una maschera di dialogo, nella quale è possibile adattare i parametri (Operazioni file, origine, destinazione ecc..). Le impostazioni modificate in questa sede vengono mantenute durante il runtime del

	funzionamento online. In questa finestra di dialogo manca l'opzione con finestra di dialogo prima dell'esecuzione".
Esegui solamente se il/i file	L'operazione file verrà eseguita solamente per un arco di tempo definito (giorni, ore).
è più vecchio di	Il file deve essere più vecchio dell'arco di tempo indicato. Da tener presente che "1 giorno" significa sempre 24 ore a partire dal punto di esecuzione.
è più giovane di	Il file deve essere più recente dell'arco di tempo indicato. Da tener presente che "1 giorno" significa sempre 24 ore a partire dal punto di esecuzione. Nota: "non più vecchio di" deve essere più grande di "non più recente di".

6.2.3 Esegui file audio continuo

Con l'utilizzo di questa funzione nel funzionamento online viene eseguito il file audio (*.wav) specificato ripetutamente; ciò avviene fino a quando viene eseguita la funzione `suono continuo fine`. Si deve indicare come parametro di trasferimento il file audio.

6.2.4 File audio continuo fine

Questa funzione termina l'esecuzione continua di un file audio(*.wav) , che è stata avviata con la funzione `start file audio continuo`.

6.2.5 Porta sullo sfondo

Nel funzionamento online, questa funzione porta la visualizzazione di zenon sullo sfondo. Non si considera l'immissione SYSKEY nel file `project.ini`. La selezione di altre applicazioni (programm manager) è possibile.

[DEFAULT]	
...	
SYSKEY=	0 - tasti di sistema attivi
	1 - tasti di sistema bloccati (default)

Non sono necessari parametri di trasferimento.

6.2.6 Porta in primo piano

Nel funzionamento online, questa funzione porta la visualizzazione di zenon in primo piano. Tutte le altre applicazioni si spostano nello sfondo (eccezione: applicazioni con la proprietà *Sempre in primo piano*). Si tiene conto dell'inserimento **SYSKEY** nel file `project.ini`.

Inserimento	Descrizione
[DEFAULT]	
SYSKEY=	Blocco o attivazione dei tasti di sistema: <ul style="list-style-type: none"> ▶ 0 : Tasti di sistema attivi ▶ 1 : Tasti di sistema bloccati (Default)

Non sono necessari parametri di trasferimento.



Informazioni su

Con la funzione "Apri il Runtime in primo piano", la finestra Runtime viene definita come finestra principale. In tal modo la Barra stato allarmi verrà coperta. Per riportare la Barra stato allarmi in primo piano, potete:

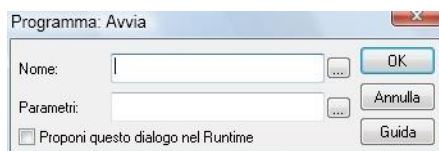
- ▶ attivare i pulsanti di sistema (disattivare proprietà di progetto `Pulsanti di sistema bloccati`) e riportare la barra di stato allarmi in primo piano con i tasti `Alt+Tab`
- ▶ attivare la Windows Taskbar e cliccare sulla finestra **Status**
- ▶ Riportare il Runtime in background
- ▶ Riavviare il Runtime

▶

6.2.7 Avvia programma

Questa funzione lancia nel funzionamento online un altro programma (*.EXE). Alla chiamata di funzione possono essere indicati dei parametri di trasferimento per il programma dovendo essere avviato.

Si indica come parametro di trasferimento il file programma (*.EXE). La configurazione della funzione viene eseguita tramite la seguente finestra di dialogo:



Le impostazioni progettabili sono:

Parametri	Descrizione
Nome	nome del file da eseguire; ricerca e selezione possibile con il pulsante
Parametri	parametro di trasferimento per il programma
proponi dialogo a Runtime	cambiare programma e parametri nel funzionamento online alla chiamata della funzione

Il programma si seleziona da un box dialogo.

Il programma, per essere avviato, deve trovarsi in un percorso (ambiente sistema Windows NT). Programmi definiti da utente (Visual-Basic) sono da depositare nel percorso d'installazione di zenon.

A Lista di informazione allarmi aperta ed allarme selezionato si può trasferire il nome della variabile come parametro (per sistemi di informazione banca dati esterni) alla chiamata di funzione. Il parametro si trasferisce come parola chiave.

Parametri	Descrizione
@alarm.name	nome della variabile
@alarm.unit	unità della variabile collegata
@alarm.value	valore che causa l'immissione
@alarm.stext	testo valore limite corrispondente
@alarm.ctime	tempo entrata (valore in sec. a partire dal 1.1.1970)
@alarm.ctimemilli	e relativi millisecondi
@alarm.gtime	Esce
@alarm.gtimemilli	e relativi millisecondi
@alarm.qtime	Riconosciuto
@alarm.user	utente avendo ripristinato
@alarm.identificatio n	identificazione della variabile

Non si trasmette nessun parametro di trasferimento a Lista di informazione allarmi non aperta oppure a più o nessun allarme selezionato nella lista. Se sono aperte più Lista di informazione allarmi (lista globale e selettiva) si utilizza l'immissione selezionata della prima lista trovata.

A lista eventi cronologica aperta ed immissione selezionata si può trasferire il nome della variabile come parametro (per sistemi di informazione banca dati esterni) alla chiamata di funzione. Il parametro si trasferisce come parola chiave.

Parametri	Descrizione
@cel.name	nome della variabile
@cel.unit	Unita della variabile collegata (solo quando variabile è collegata)
@cel.value	valore che ha avviato l'immissione (solo se avviato per violazione di valore limite)
@cel.stext	testo valore limite corrispondente
@cel.ctime	tempo entrata (valore in sec. a partire dal 1.1.1970)
@cel.ctimemilli	e relativi millisecondi
@cel.user	utente avendo ripristinato
@cel.identificatio n	identificazione della variabile

Non si trasmette nessun parametro di trasferimento a lista eventi cronologica non aperta oppure a più o nessuna immissione selezionata nella lista. Se sono aperte più liste eventi cronologica (lista globale e selettiva) si utilizza l'immissione selezionata della prima lista trovata.

Altri parametri di trasferimento possibili sono:

@picture	immagine dalla quale è stata lanciata la funzione
----------	---

Quando si utilizza questa funzione si deve tenere conto degli effetti dei programmi lanciati sul sistema globale (risorse necessarie, multitasking, sicurezza del programma etc.)

7. Successione di esecuzione durante il runtime

L'esecuzione di funzioni nel runtime avviene in 3 livelli di priorità.

- ▶ Priorità 1: immediata (viene eseguita subito)
- ▶ Priorità 2: High (prima dell'esecuzione viene aperto un dialogo)
- ▶ Priorità 3: Low

Nel caso in cui per una funzione con la priorità 1 venga disattivato un dialogo prima dell'esecuzione, il livello di priorità viene abbassato a 2.

Nell'ambito di un progetto, tutte le funzioni di uno Script vengono inserite nello stesso Queue. Nello script, tutte le funzioni vengono eseguite in un livello di priorità ed è garantito che esse vengano realizzate l'una dopo l'altra.



Esempio

*Tramite uno script, viene attivato mediante **cambio d'immagine** ad immagini di diversi progetti un ordine di immagini, che dipende dalla successione dell'esecuzione (immagini si trovano su altre immagini).*

PRIORITÀ DELL'ESECUZIONE DURANTE IL RUNTIME

Gruppi di funzione	Funzioni	Priorità
AML e CEL	Gestione del filtro allarmi e CEL	
	▶ Ripristina lampeggio allarmi	1
	▶ Elimina allarmi	1
	▶ Ripristina allarmi	1
	▶ Collegare/scollegare gruppo allarmi/eventi	1
	▶ Lista di informazione allarmi attiva	1
	▶ Attiva/disattiva Lista di informazione allarmi	1
	▶ Disattiva allarmi	1
	▶ Attiva/disattiva lista allarmi, gruppo allarmi/eventi, classi allarmi/eventi.	1
	▶ Salva buffer AML-CEL	1
	▶ Stampa lista allarmi o CEL	3
	▶ Esportazione allarmi	2
	▶ Esportazione CEL	2
	▶ Crea/stampa documento IPA	1
	▶ Stampa online on/off	1
	▶ Inizia una nuova pagina per la stampa online	?
	▶ Cambio stampante online	3
Applicazione (A pagina: 26)	Apri applicazioni	
	▶ Selezionare stampante	3
	▶ Stampa diagramma Trend esteso	1
	▶ Cambia tavolozza colori	2
	▶ Attiva/disattiva funzioni per valori limite	1
	▶ Gestione funzioni ON	1
	▶ Gestione funzioni OFF	1

	▶ Richiama l'Help	3
	▶ Aggiorna progetto Runtime	1
	▶ Determinazione manutenzioni in corso	3
	▶ Attiva evento PFS	1
	▶ Esci dal programma	3
	▶ Simula right click	3
	▶ Salvataggio dati ritentivi	1
	▶ Analizzare euristica S7-Graph	1
	▶ Simulazione on/off	1
	▶ Cambio lingua	2
Archiviazione	Gestione archivi	1
	▶ Termina archivio	1
	▶ Indicizza file d'archivio	1
	▶ Partenza archivio	1
	▶ Archivi attivi	2
	▶ Esportazione archivio	1
Gestione user	Gestione user	
	▶ Modifica utente	3
	▶ Login con dialogo	2
	▶ Login senza password	2
	▶ Esegui logout	2
	▶ Modifica password	2
Immagini	Selezionare e gestire immagini	
	▶ Modifica colore fonte ACL	1
	▶ Cambio immagine con variabile	1
	▶ Chiudi immagine	2

	▶ Immagine indietro	1
	▶ Spostare il centro dell'immagine	1
	▶ Cambio immagine	1
	▶ Focus: esegui funzione elemento	1
	▶ Attiva focus sul modello	1
	▶ Imposta focus	1
	▶ Elimina focus dal modello	1
	▶ Visualizza menu	1
	▶ Assegna monitor	1
	▶ Profilo Runtime	1
	▶ Chiudi modello	1
	▶ Finestra di controllo	1
Localizzazione errore nelle reti elettriche		
	▶ Riconosci guasto messa a terra	1
	▶ Termina ricerca messa a terra	1
	▶ Avvia ricerca messa a terra	1
	▶ Riconoscimento breve messaggio	1
Message Control	Invio di messaggi (message control)	
	▶ Salvare coda attuale	1
	▶ Sopprimi Gruppi/Classi/Aree/Strutture	1
	▶ Invia messaggio	1
	▶ Attiva invio messaggio	1
	▶ Disattiva invio messaggio	1
Rete	Funzione di rete	

	▶ Autorizzazione in rete	1
	▶ Commutazione ridondanza	1
Generatore di rapporti	Funzioni per report	
	▶ Stampare report	2
	▶ Esportare report	2
	▶ Esegui report	2
Ricette	Gestione delle ricette	
	▶ Manager gruppi di ricette	2
	▶ Ricetta Standard:	2
	▶ Richiamo ricetta singola	2
	▶ Richiamo ricetta singola con selezione	2
	▶ Richiamo ricetta singola con selezione online	2
Script	Esegui sequenza di funzioni (script)	
	▶ Esegui script	1
	▶ Script con selezione online	2
Variabile	Funzioni per variabili	
	▶ Esportazione Dati	3
	▶ Leggi file dBase	2
	▶ Stampa dei valori attuali	2
	▶ Cambio unità di misura	2
	▶ Attiva gestione HD	1
	▶ Disattiva gestione HD	1
	▶ Attiva/disattiva Gestione HD	1
	▶ Settare valore impostabile	1
	▶ Esegui comandi driver	2
	▶ Simulazione immagine di processo del driver	1

	acquisita dallo Standby	
	▶ Scrivi data/ora nella variabile	1
	▶ Acquisisci data/ora dalla variabile	1
VBA	Funzioni - VBA	
	▶ Apri Editor PCE	3
	▶ VBA-Visualizza Editor	3
	▶ Lanciare Macro-VBA	3
	▶ VBA-Visualizza dialogo Macro	3
VSTA	Funzioni VSTA	
	▶ Apri Editor VSTA	3
	▶ Lanciare Macro-VSTA	3
	▶ VSTA-Visualizza il dialogo delle Macro	3
Windows (A pagina: 30)		
	▶ Esegui file audio	2
	▶ Operazioni file	3
	▶ Esegui file audio continuo	1
	▶ Termina file audio continuo	1
	▶ Porta sullo sfondo	2
	▶ Porta in primo piano	2
	▶ Stampa screenshot	2
	▶ Avvia programma	2