



**COPADATA**  
do it your way

# zenon guida

## Backup progetto

v.7.10





© 2013 Ing. Punzenberger COPA-DATA Srl

Tutti i diritti riservati.

Tutti i diritti riservati la distribuzione e la copia - indifferentemente dal metodo - può essere consentita esclusivamente dalla ditta COPA-DATA. I dati tecnici servono solo per la descrizione del prodotto e non rappresentano in alcun modo parti legali. Modifiche - anche sotto aspetti tecnici sono a noi riservate

# Contenuto

<b>1. Benvenuti nell'help COPA-DATA.....</b>	<b>4</b>
<b>2. Backup progetto .....</b>	<b>4</b>
<b>3. Progettazione nell'editor .....</b>	<b>6</b>
3.1 Backup di progetto Visualizzazione dettagli Barra dei simboli e menu contestuale.....	6
3.2 Esegui backup progetto ed esporta .....	7
3.3 Ripristina backup di progetto.....	9
3.4 Salva il workspace e effettua un backup.....	13
3.5 Elimina progetto.....	13
<b>4. Versionamento.....</b>	<b>14</b>
4.1 Trattamento errori.....	17

# 1. Benvenuti nell'help COPA-DATA

## GUIDA GENERALE

Nel caso in cui non abbiate trovato delle informazioni che cercavate o se avete dei consigli relativi al completamento di questo capitolo dell'help, mandate una Mail a [documentation@copadata.com](mailto:documentation@copadata.com) (<mailto:documentation@copadata.com>).

## SUPPORTO ALLA PROGETTAZIONE

Se avete delle domande concernenti progetti concreti, potete rivolgervi per E-Mail al [support@copadata.com](mailto:support@copadata.com) (<mailto:support@copadata.com>).

## LICENZE E MODULI

Nel caso in cui doveste constatare che avete bisogno di altri moduli o licenze, rivolgetevi ai nostri dipendenti all'indirizzo [sales@copadata.com](mailto:sales@copadata.com) (<mailto:sales@copadata.com>).

# 2. Backup progetto

Un progetto consiste di file editor e runtime. La trasmissione di file runtime è possibile, ad esempio, mediante il Trasporto Remoto. Questo capitolo si occupa del salvataggio e del backup dei file editor di un progetto.

Il backup del progetto crea un file ZIP con lo stato del progetto salvato. Questo backup può essere riletto sullo stesso calcolatore o su un altro calcolatore. I backup di progetto possono essere anche versionati (auf Seite 14).

Nel manager di progetto si trova un nodo specifico dal nome "Backup di progetto". Vedi anche capitolo: Editor Manager di progetto. Nel menu contestuale di questa voce si può scegliere fra 'Crea backup' e 'Importa backup'.

### **Attenzione**

*Backup di progetto che sono create con zenon e il Server Express SQL (SQL Server 2005), non possono essere riletti con un sever database MSDE (o Server SQL 2000)!*

### **Attenzione**

*I simboli della Libreria simboli globale vengono salvati localmente a seconda del gruppo in un file apposito (\*.sym) nella cartella di programma zenon. Nel caso di progetti multiuser e della trasmissione di progetti, questi file devono essere sempre aggiunti manualmente al backup di progetto. I simboli della libreria locale del progetto sono sempre contenuti automaticamente nei backup di progetto.*

*Un consiglio: Salvare sempre i simboli nella libreria locale di progetto.*

## MENU CONTESTUALE - MANAGER DI PROGETTO

Punto di menu	Azione
Crea backup	Apri l'assistente per la creazione di un nuovo backup di progetto.
Importa backup	Apri il manager file al fine di selezionare un file di backup; questo viene poi importato nella lista.
Profilo editor	Apri la lista a cascata con i Profili editor predefiniti.
Guida	Attiva la guida online

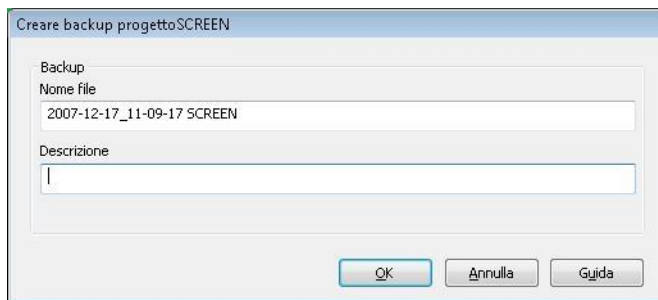
### **Informazioni sulla licenza**

*Part of the standard license of the Editor and Runtime.*

### 3. Progettazione nell'editor

Nel Manager di progetto / Nodo **Backup** di **progetto** si deve selezionare nel menu contestuale la voce **crea backup**.

La seguente finestra di dialogo appare quando un progetto dev'essere salvato:



Nome file	Nome del file ZIP per il salvataggio del progetto
-----------	---

Se nel servizio di sistema `zenDbSrv.exe` vi sono i riferimenti dell'utente locale (system) e non dell'utente che ha effettuato il logging, non è certo che sia possibile un'eventuale progettazione tramite rete.

Il backup di progetto viene salvato alla voce `C:/SQL/Backup/Nome progetto`. Per ogni progetto viene creata un'apposita cartella.

Se si seleziona la voce **Backup** di **progetto** nel Manager di progetto (vedi anche nel capitolo "Editor" la voce **Manager di progetto**), vengono visualizzati i singoli backup di progetto nella Sezione lista del manager di progetto.

#### 3.1 Backup di progetto Visualizzazione dettagli Barra dei simboli e menu contestuale



## MENU

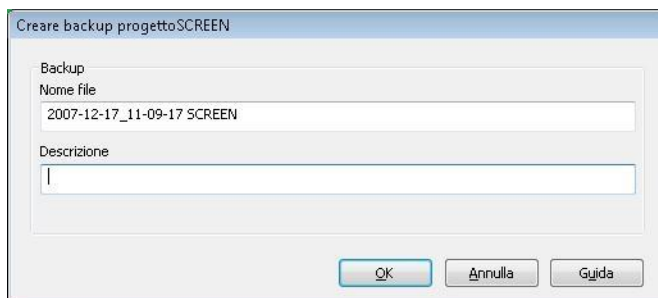
Punto di menu	Azione
Crea backup	Apri l'assistente per la creazione di un nuovo backup di progetto.
Ripristina Backup	Riporta il progetto allo stato salvato nel file di backup.
Rileggi backup di progetto come nuovo progetto	Crea un nuovo progetto con i dati del file di backup.
Elimina	Cancella gli inserimenti selezionati.
Esporta backup	Apri il dialogo che serve a selezionare una cartella per il file di backup e lo esporta.
Importa backup	Apri il manager file al fine di selezionare un file di backup; questo viene poi importato nella lista.
Confrontare i backup selezionati nella storia delle modifiche.	Solo attiva con multiselect. Il sistema trova la versione più vecchia e quella più recente. Se ne ricava un filtro tempo con il quale si passa alla storia delle modifiche, in cui vengono visualizzate le differenze fra i backup scelti.
Rimuovi tutti i filtri	Elimina tutte le impostazioni di filtro
Modifica celle selezionate	Apri la cella selezionata nella modalità di modifica.
Proprietà	Apri la finestra <b>Impostazioni</b> per l'inserimento selezionato.
Guida	Attiva la guida online

## 3.2 Esegui backup progetto ed esporta

### BACKUP DI PROGETTO

Per eseguire un backup di progetto, cliccate con il tasto destro del mouse nel **Manager di progetto** su **Backup di progetto** e selezionate la voce **Esegui backup** .

Si aprirà il dialogo per il backup di progetto:



Parametri	Descrizione
Nome file	Nome del file ZIP per il salvataggio del progetto.
Descrizione	Testo a piacere per il commento

### **Attenzione**

*Se il servizio di sistema zenDbSrv.exe funziona solamente con i diritti locali e non con quelli dell'utente registrato in quel momento, non è possibile un backup su un processore di rete!*

zenon salva il backup di progetto in una cartella di banca dati (SQL) propria, predefinita.

```
%ProgramData%\COPA-DATA\[SQL-Ordner]\UID\BACKUP
```

### **Informazioni**

*Anche nel caso del backup di workspace, per tutti i progetti ivi contenuti viene realizzato un backup. Questi ultimi, tuttavia, non sono contenuti nel nodo backup di progetto e non se ne può effettuare un backup singolarmente.*

## ESPORTA PROGETTO

Potete esportare in qualsiasi momento i Vostri backup da zenon (per es. per spedirli, o per trasferirli su un altro computer). Cliccate con il tasto destro del mouse sul backup di progetto desiderato e selezionate **Esporta backup** nel menu contestuale. Nel dialogo che si aprirà, selezionate la cartella e confermare con **OK**.

Nel caso in cui il backup di progetto dovesse durare più di 1 secondo, viene visualizzata una barra che mostra lo stato di avanzamento del processo.



Le informazioni relative al backup (per esempio: successo/insuccesso) le trovate nella finestra di emissione.

Tutti i backup relativi ad un progetto li vedete nella sezione lista non appena cliccate nel Manager di progetto su "backup di progetto".

(Vedi anche Manager di progetto, Sezione lista del manager di progetto)

### 3.3 Ripristina backup di progetto

I backup di progetto possono essere riletti tramite:

- ▶ il workspace
- ▶ il nodo Backup di progetto

#### **Attenzione**

*Dei progetti zenon creati con la versione 6.20 o con versioni ancora più vecchie, non si può più effettuare direttamente un backup in zenon 7.10 oppure in versioni seguenti.*

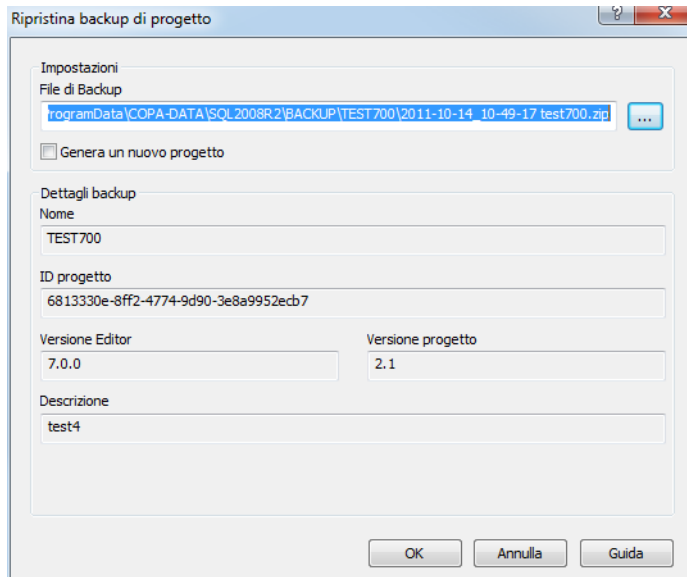
***Sfondo:** le versioni che si basano su MSDE (SQL Server 2000), non sono compatibili con il SQL Server 2012 usato in zenon 7.10.*

***Soluzione:** innanzitutto convertire il progetto in zenon 7.0 e poi in 7.10 o in versioni successive.*

## WORKSPACE

1. selezionate nel menu contestuale del workspace il comando **Ripristina backup di progetto...**

2. si aprirà il dialogo che serve alla selezione del backup di progetto



Parametri	Descrizione
File di Backup	Selezione del file che deve essere ripristinato. Un clic sul comando . . . apre il dialogo che serve ad effettuare la selezione.
Genera un nuovo progetto	Attivo: viene generato un nuovo progetto nella banca dati
<b>Dettagli backup</b>	Informazioni sul progetto di cui deve essere realizzato un backup: <ul style="list-style-type: none"> <li>▶ Nome</li> <li>▶ ID progetto</li> <li>▶ Versione editor</li> <li>▶ Versione di progetto (solo nel caso in cui Versionamento (auf Seite 14) sia attivo)</li> <li>▶ Descrizione</li> </ul> <p>Tutte queste indicazioni vengono riprese dal progetto di cui deve essere effettuato il backup e servono da informazioni. Non possono essere modificate in questo dialogo.</p>
OK	Le indicazioni vengono riprese e il progetto selezionato viene riletto.
Annulla	Annulla tutte le indicazioni e chiude il dialogo.
Guida	Apri la guida online

## NODO BACKUP DI PROGETTO

1. navigate per raggiungere il nodo **Backup di progetto**
2. selezionate il backup desiderato  
Indicazione: Nel caso in cui il backup desiderato non dovesse esistere, lo importate
3. selezionate nel menu contestuale oppure nella barra dei simboli il comando **Ripristina backup di progetto**
4. il backup di progetto viene ripristinato dopo che il sistema ha posto una richiesta di conferma e viene attivato automaticamente

 **Attenzione**

*Progetto,*

- ▶ che sono stati realizzati utilizzando il Server SQL 2005 Express, NON possono più essere utilizzati con il server SQL 2000 (MSDE).
- ▶ che sono stati realizzati utilizzando il SQL Server 2008 R2, NON possono più essere utilizzati con il SQL Server 2005 Express .

## IMPORTARE BACKUP DI PROGETTO

Nel Nodo **Backup di progetto** del manager di progetto, si deve selezionare nel menu contestuale la voce **Importa backup**. Il progetto viene prima importato e solo dopo se ne effettua il backup.

In primo luogo, il sistema controlla automaticamente se il file di backup del progetto desiderato esiste realmente. Se esso non esiste, il file importato viene ripreso nella lista dei backup. Tutti i progetti che sono stati importati, ma per cui non è stato ancora effettuato un backup, vengono aggiunti alla lista dei backup nella Sezione lista del manager di progetto.

Lì si trova una lista di tutti i backup che sono stati effettuati per un determinato progetto. Le descrizioni della lista possono essere modificate.

## ESPORTA E IMPORTA BACKUP DI PROGETTO

Importare od esportare un backup di progetto può essere necessario se i file dell'editor di un progetto debbono essere copiati da un PC ad un altro. Nel caso dell'export, il file di backup viene copiato dalla cartella %ProgramData%\COPA-DATA\[SQL-Ordner]\Projectname su un altro processore (per es.: (per esempio su una chiavetta USB). Sia l'import che l'export sono operazioni di copia e non di spostamento.

## CANCELLA BACKUP DI PROGETTO

I file di backup vengono cancellati dalla cartella %ProgramData%\COPA-DATA\[SQL-Ordner]\Projectname.

## TRATTAMENTO ERRORI

Errore	Soluzione
Backup di progetto non è visualizzato.	Nel nodo <b>Backup di progetto</b> c'è la lista di tutti i progetti che sono contenuti nella cartella Standard SQL/Backup. I progetti di altri percorsi possono essere importati manualmente.

Il pulsante OK è disattivato nel dialogo di ripristino.	Il file ZIP selezionato contiene dati non validi. È possibile che si sia selezionato un backup di workspace o un altro file ZIP.
Storia dei backup di progetto non è più disponibile.	Il progetto è stato rinominato e la storia non è più disponibile. Il file di backup, però, esiste ancora e può essere importato manualmente, oppure può essere riletto tramite il menu contestuale del workspace.

## 3.4 Salva il workspace e effettua un backup

### CREARE IL BACKUP DI UN WORKSPACE

Selezionate nel menu contestuale del workspace la voce *Workspace* -> *crea backup*. I backup dei workspace vengono salvati come file \*.wsb. Si può scegliere il nome a piacere.

**Nota:** con il backup del workspace viene effettuato un backup di tutti i progetti che vi sono contenuti. Questi ultimi, tuttavia, non sono contenuti nel nodo backup di progetto e non se ne può effettuare un backup singolarmente.

### RIPRISTINA BACKUP

Quando il workspace è aperto/chiuso:

Selezionate nel menu contestuale del workspace la voce **Workspace/Carica backup**. Adesso potete selezionare un backup e stabilire in quale cartella deve essere effettuato il ripristino.

## 3.5 Elimina progetto

Per cancellare un progetto, selezionate la voce **Progetto / Elimina** del menu contestuale del progetto stesso.

### **Attenzione**

*Quando si cancella un progetto, tutte le connessioni alla database aperte vengono interrotte. Questo non accade al momento della effettuazione di un backup di un progetto esistente.*

## 4. Versionamento

I backup di progetto possono essere versionati. Le versioni sono identificate e messe in ordine mediante un numero progressivo e la data/ora della loro creazione.

Per attivare il versionamento:

1. navigate nelle proprietà proprietà di progetto e passate al nodo Generale
2. passate al settore Versionamento
3. attivate la proprietà Attiva versionamento
4. assegnate nella proprietà Versione generale un numero principale

In tal modo verrà generato ad ogni backup di progetto un numero per la versione di progetto. Questo numero consiste di Versione generale e di un numero dettaglio assegnato internamente, separati da un punto. Questo numero dettaglio viene elevato di una unità ad ogni backup di progetto. La versione di un backup di progetto viene visualizzata in:

- ▶ la visuale dettagliata del nodo Backup di progetto
- ▶ nel dialogo di ripristino di un backup nel workspace

Il numero di Versione progetto viene controllato in caso di trasmissione dei file Runtime per Trasporto Remoto o tramite la topologia di rete; esso può essere letto via VBA o una variabile del driver di sistema. Se nell'Editor è caricata un'altra versione, il sistema visualizzerà un avvertimento. Nel caso in cui si verifichi un conflitto nel corso della trasmissione dei file Runtime tramite la rete, per tutti i progetti che devono essere trasmessi a questo calcolatore e per cui sussiste tale conflitto, la trasmissione può essere accettata o rifiutata.

Lo stato complessivo del progetto può essere accettato nel backup di progetto anche in forma di export XML.



### Informazioni

Il versionamento funziona anche nell'engineering distribuito. In tal caso, il `project.ini` di un backup deve poter essere bloccato sul server per eventuali tentativi di modifica. I file XML vengono salvati solamente in caso di backup locali.

### BACKUP DELLA SUCCESSIONE CORRETTA

Nel versionamento può essere assegnato a piacere il Versione generale. Sulla base da questo numero principale, viene calcolato automaticamente il numero dettaglio con ogni nuovo backup a partire da 0. Se si modifica il Versione generale, l'assegnazione del numero dettaglio comincia di nuovo da 0.

Fate attenzione a Versione generale universale e a universale versionamento. Visto che gli utenti possono cambiare liberamente il Versione generale, esiste la possibilità:

- ▶ di una successione casuale  
per es. . 2.1 è seguito da 1.0
- ▶ uso plurimo dello stesso numero  
per es. 1.0, 1.1, 1.2, 1.0
- ▶ disattivare temporaneamente il versionamento

Il che significa: i backup di progetto senza numero di versione vengono mescolati a quelli versionati

Per assicurare una visione chiara della successione dei singoli backup di progetto, il sistema salva nel `project.ini` anche l'orario in cui il backup in questione è stato salvato.

### XML-EXPORT

Se la proprietà Esportazione XML attiva è attiva, nell'ambito del backup di progetto viene impostato un file compresso del nome `VERSION.ZIP`. Esso contiene i dati XML export di:

- ▶ Variabili
- ▶ Tipi di dato
- ▶ Matrici di reazione
- ▶ Attribuzioni
- ▶ Allarmi

- ▶ Unità di misura
- ▶ Immagini
- ▶ Modelli
- ▶ Lista caratteri
- ▶ Tavolozza colori
- ▶ Libreria simboli - Progetto
- ▶ Funzioni
- ▶ Archiviazione
- ▶ Ricette
- ▶ Manager gruppi di ricette
- ▶ Temporizzatori
- ▶ Macro VBA
- ▶ Interblocchi
- ▶ Comandi
- ▶ EMS
- ▶ Menu
- ▶ Gestione user
- ▶ Gruppi utenti
- ▶ Interfaccia SAP

Il contenuto dei file corrisponde a quello che viene generato nel caso di un export XML manuale

Il contenuto di questi file XML corrisponde a quello che viene generato nel caso di un comune export in forma XML. Nel caso di progetti multiuser, gli export XML vengono generati solamente con backup locali.

## **VARIABILE DI SISTEMA**

Analogamente alla proprietà `Versione progetto`, esiste anche una variabile di sistema `Versione del progetto` nel tema `Informazioni di sistema`.



## 4.1 Trattamento errori

Gli errori di versionamento vengono visualizzati e trattati in file Log, nella finestra di emissione e in segnalazioni popup.

### DIAGNOSIS VIEWER

Inserimenti nei file Log.

Inserimento	Descrizione
<code>Error BackupDatabase: Skip on an Error in BackupXml: [Pfad]</code>	Errore nella creazione di VERSION.ZIP con i file Xml-Export durante il backup di progetto. Il backup è stato realizzato, ma mancano i file Xml.
<code>GetDBBackupStatus: BINARY.ZIP not exists: [Pfad]</code>	Nel corso della lettura del versionamento di un backup di progetto, il file <code>BINARY.ZIP</code> non è stato trovato, il backup è danneggiato.
<code>GetDBBackupStatus: project.ini not exists: [Pfad]</code>	Nel corso della lettura del versionamento di un backup di progetto, il file <code>project.ini</code> non è stato trovato, il backup è danneggiato.

### FINESTRA DI EMISSIONE

Inserimenti nella finestra di emissione:

Inserimento Output Window	Spiegazione: cosa significa?
<code>La trasmissione del progetto '%s' è stata rifiutata.</code>	<p>Ci sono due possibili cause:</p> <ul style="list-style-type: none"> <li>▶ Nel corso del controllo di versione si è verificato un conflitto e l'utente ha rifiutato la trasmissione.</li> <li>▶ Nel corso del controllo di versione si è verificato un errore.</li> </ul>
<code>Nessun percorso di progetto definito.</code>	Errore nel controllo di versione.

### SEGNALAZIONI POPUP

Segnalazioni di errore in popup:

Messaggio di errore	Descrizione
<p>La versione %d.%d del progetto sul calcolatore di destinazione non corrisponde: Si deve procedere alla trasmissione nonostante questo?</p>	<p>Nel corso della trasmissione dei file Runtime con il Trasporto Remoto:</p> <p>per il progetto è stato attivato il versionamento e il numero di versione del progetto nell'Editor non corrisponde a quello contenuto nel <code>project.ini</code> sul calcolatore di destinazione.</p> <p>Possibili reazioni:</p> <ul style="list-style-type: none"> <li>▶ <b>Si:</b></li> <li>▶ <b>No:</b> nessuna trasmissione</li> </ul>
<p>Sul computer %s non corrisponde la versione %d.%d del progetto %s: Si deve procedere alla trasmissione nonostante questo?</p>	<p>Nel corso della trasmissione dei file Runtime con la topologia di rete:</p> <p>per uno o più progetti è stato attivato il versionamento e il numero di versione di questo progetto nell'Editor non corrisponde a quello contenuto nel <code>project.ini</code> sul calcolatore di destinazione.</p> <p>Possibili reazioni:</p> <ul style="list-style-type: none"> <li>▶ <b>Si:</b> Si prosegue la trasmissione</li> <li>▶ <b>No:</b> nessuna trasmissione</li> <li>▶ <b>Si tutti:</b> si continua la trasmissione di tutti i progetti senza che il sistema ponga per ognuno di essi la domanda se lo si deve trasmettere</li> <li>▶ <b>No tutti:</b> si termina la trasmissione di tutti i progetti senza che il sistema ponga per ognuno di essi la domanda se se ne deve interrompere la trasmissione</li> </ul> <p>Questo dialogo viene riaperto se, nel corso della trasmissione a un altro calcolatore di destinazione, si verifica di nuovo un conflitto di versioni.</p>
<p>Non è possibile salvare il progetto perchè il 'project.ini' è bloccato!</p>	<p>Nel corso della realizzazione di un backup di un progetto multi-user con versionamento, si deve elevare il numero di versione nel <code>project.ini</code>. Ciò non è possibile perchè il <code>project.ini</code> è bloccato per le modifiche.</p>

