

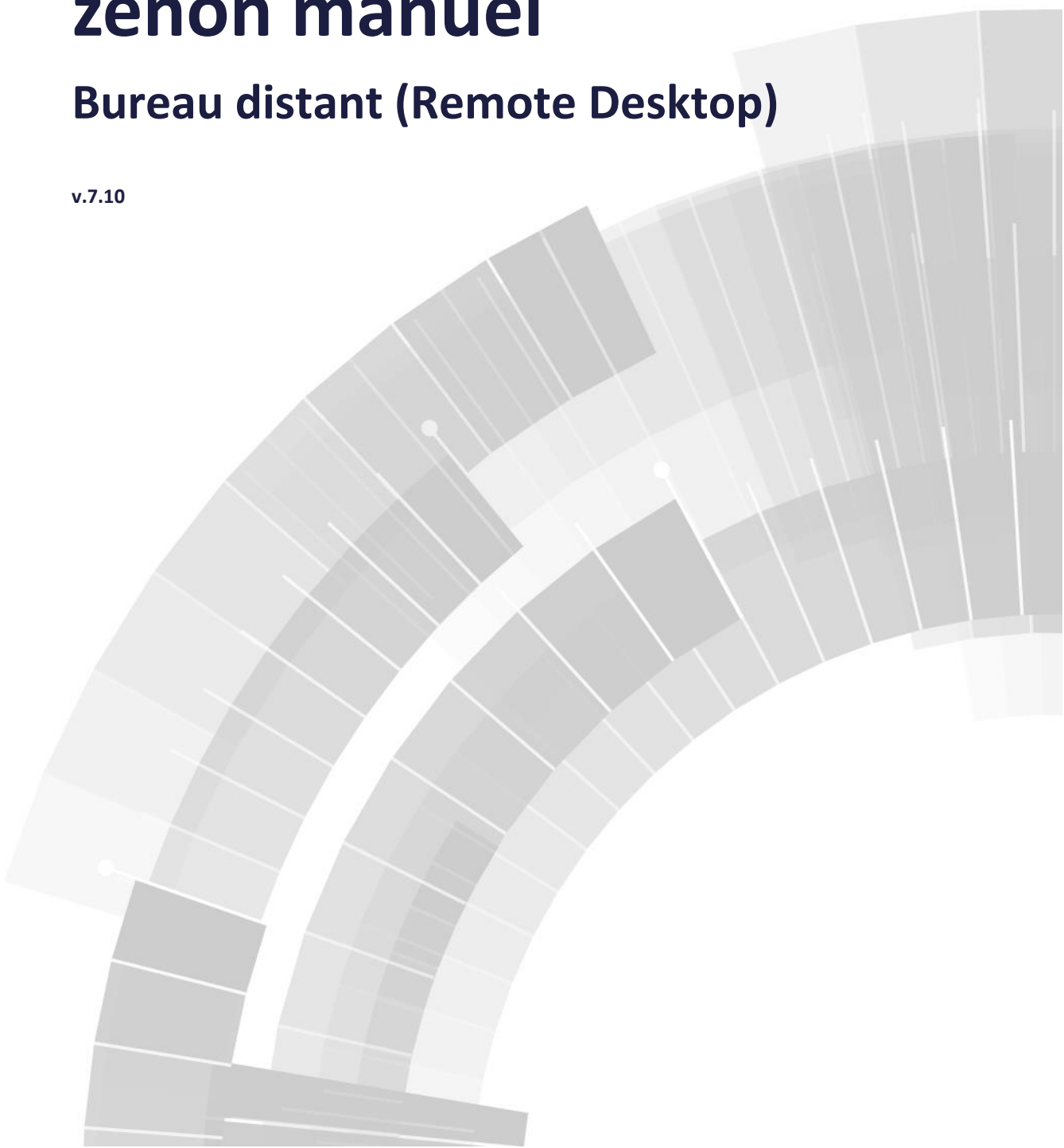


COPADATA
do it your way

zenon manuel

Bureau distant (Remote Desktop)

v.7.10





©2013 Ing. Punzenberger COPA-DATA GmbH

Tous droits réservés.

La distribution et/ou reproduction de ce document ou partie de ce document, sous n'importe quelle forme, n'est autorisée qu'avec la permission écrite de la société COPA-DATA. Les données techniques incluses ne sont fournies qu'à titre d'information et ne présentent aucun caractère légal. Document sujet aux changements, techniques ou autres.

Contenu

1. Bienvenue dans l'aide de COPA-DATA	4
2. Bureau distant (Remote Desktop)	4
3. Structure	5
4. Configuration	6
5. Établir une connexion	8
5.1 Authentification	10
5.2 Logiciel standard de visualisation	12
5.2.1 Options de connexion.....	14
5.3 Logiciel de visualisation web.....	16
6. Limitations	17
7. Conditions requises / problèmes.....	18
8. Désinstallation	19

1. Bienvenue dans l'aide de COPA-DATA

AIDE GÉNÉRALE

Si vous ne trouvez pas certaines informations dans ce chapitre de l'aide, ou si vous souhaitez nous suggérer d'intégrer un complément d'informations, veuillez nous contacter par e-mail : documentation@copadata.com (<mailto:documentation@copadata.com>).

ASSISTANCE PROJET

Pour toute question pratique concernant votre projet, veuillez contacter l'équipe d'assistance par e-mail: support@copadata.com (<mailto:support@copadata.com>).

LICENCES ET MODULES

Si vous vous rendez compte que vous avez besoin de licences ou de modules supplémentaires, veuillez contacter l'équipe commerciale par e-mail : E-mail sales@copadata.com (<mailto:sales@copadata.com>).

2. Bureau distant (Remote Desktop)

L'outil Remote desktop permet d'établir une connexion distante à un ordinateur cible distant, et de gérer facilement un ordinateur distant. Ceci signifie que vous pouvez établir une connexion virtuelle depuis votre PC vers un autre PC ou une plate-forme CE. Vous voyez le Bureau de la plate-forme cible comme il est sur celle-ci.

L'outil "Remote Desktop" offre deux types de connexions : un pour visualiser seulement et un pour agir sur le système distant.



Informations concernant la licence

Composante de la licence standard de l'Éditeur et du Runtime.

DIFFÉRENCE ENTRE UN RÉSEAU ET LE SERVICE REMOTE DESKTOP DE WINDOWS

Le service Remote Desktop ne remplace aucunement un réseau >CD_PRODUCTNAME>. Ce n'est rien de plus qu'une transmission de données d'écran. Ceci signifie que tous les ordinateurs connectés montreront le même écran. Avec le réseau zenon, vous pouvez afficher différents écrans sur tous les clients.

L'avantage du "Remote Desktop" par rapport au "Windows Remote Desktop" est que plusieurs ordinateurs peuvent se connecter au système cible en même temps. A tout moment, le système de contrôle reste complètement opérationnel, même si une connexion distante est active. Avec le "Windows Remote Desktop", vous pouvez travailler seulement sur le PC distant ou sur le système cible à un instant donné.

ACTIVATION

Pour des raisons de sécurité, Remote Desktop est désactivé lorsque le système de contrôle est installé sur un PC. Pour pouvoir l'utiliser, vous devez l'activer (voir Configuration). Sous Windows CE, vous devrez démarrer le service Remote Desktop `zenVNCSrvCE.exe` manuellement ou par le mécanisme de démarrage de windows CE.

Lorsque zenon est désinstallé, le programme d'installation ne désinstalle pas le Remote Desktop. Il reste sur le PC. Voir le chapitre Désinstallation (on page 19) pour les instructions nécessaires à sa désinstallation.



Attention

Le "Remote Desktop" est configuré avec des mots de passe standard. Nous recommandons de modifier ces mots de passe avec le logiciel de configuration ! Reportez-vous au chapitre Configuration.

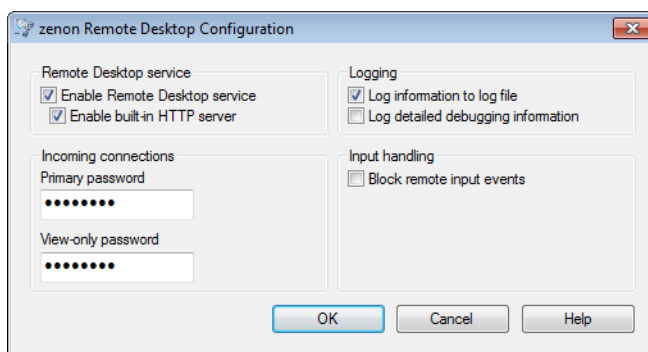
3. Structure

L'outil Remote Desktop est composé de trois parties :

Paramètres	Description
Le service Remote Desktop	<p>Le service Remote Desktop transfère les informations du bureau par le réseau pour le logiciel de visualisation. Le service n'a pas d'interface utilisateur sur le PC. Il tourne en tâche de fond comme un programme Windows invisible. Il n'est pas démarré en tant que service Windows. Sous Windows CE, le service peut être vu dans la barre des tâches.</p> <p>Le service Remote Desktop est aussi un serveur web HTTP intégré. Ce serveur web est utilisé comme point de connexion pour n'importe quel type de navigateur web. Vous pouvez démarrer une connexion Remote Desktop visuelle directement dans votre navigateur.</p>
L'outil de configuration du Remote Desktop	Le logiciel de configuration permet de modifier le comportement du service.
Le logiciel de visualisation Remote Desktop	<p>Le logiciel de visualisation permet de visualiser le bureau distant depuis votre PC. Il y a deux types différents de ce logiciel :</p> <p>Un logiciel de visualisation standard Windows, que vous pouvez démarrer depuis le Transport à distance dans l'éditeur ou depuis le menu Démarrer de Windows.</p> <p>Une connexion directe avec un navigateur web standard sans avoir besoin de logiciel supplémentaire. Dans ce cas, le bureau distant sera visualisé directement dans le navigateur web.</p>

4. Configuration

La configuration de l'outil "Remote Desktop" (Bureau distant) permet d'adapter ses paramètres de connexion selon vos besoins.



Paramètre	Description
Autoriser le service Remote Desktop	<p>Active le service Remote Desktop.</p> <p>Si le service est désactivé, il sera désinscrit et ne sera plus disponible. Vous ne pourrez le réactiver qu'avec ce logiciel de configuration.</p> <p>En cas d'utilisation d'un serveur HTTP actif, vous devez modifier le mot de passe avant la désactivation.</p>
Autoriser le serveur HTTP intégré	<p>Active le serveur HTTP intégré (built-in HTTP Server). La page d'accueil affichée est figée et ne peut être changée.</p> <p>Attention : Si vous avez désactivé le serveur HTTP, vous pouvez toujours accéder à la page de connexion par une réactualisation du navigateur. La page sera alors redirigée du port HTTP normal (5600) vers le port du Remote Desktop (5610). De cette façon, vous pouvez toujours vous connecter et avoir un accès complet. Pour éviter tout accès, modifiez le mot de passe ou bloquez le port 5610 dans Remote Desktop.</p>
Mot de passe primaire	<p>Autorise un accès en écriture à l'ordinateur.</p> <p>Traitement du mot de passe :</p> <ul style="list-style-type: none"> ▶ Le mot de passe par défaut après la première installation est SCADA-ALL. Nous recommandons de changer le mot de passe standard pour éviter des accès non autorisés.. ▶ La taille du mot de passe est limitée à 8 caractères. Vous pouvez toutefois saisir le mot de passe par défaut, SCADA-ALL. ▶ Vous pouvez modifier le mot de passe à tout instant, même si vous ne connaissez pas le mot de passe actuel. ▶ Si vous ne saisissez pas un mot de passe, un message d'avertissement s'affiche dès que vous cliquez à l'extérieur du champ.
Mot de passe de visualisation seulement	<p>Lors de l'établissement d'une connexion, vous devez entrer ce mot de passe pour avoir un accès de visualisation seulement au bureau.</p> <p>Traitement du mot de passe :</p> <ul style="list-style-type: none"> ▶ Le mot de passe par défaut après la première installation est SCADA. Nous recommandons de changer le mot de passe standard pour éviter des accès non autorisés.. ▶ La taille du mot de passe est limité à 8 caractères. ▶ Vous pouvez modifier le mot de passe à tout instant, même si vous ne connaissez pas le mot de passe actuel. ▶ Si vous ne saisissez pas un mot de passe, un message d'avertissement s'affiche dès que vous cliquez à l'extérieur du champ.

Enregistrer les informations dans zenVNC.log	Le service Remote Desktop écrit des informations d'analyse dans le fichier zenVNC.log. Ce fichier se trouve dans le répertoire Temp. C:\Users\Default\AppData\Local\Temp Vous ne voyez ces dossiers que si vous avez activé l'option Afficher les fichiers et dossiers cachés par le menu "Outils / Options des dossiers" depuis l'explorateur Windows.
Enregistrer les informations de débogage détaillées	Le service Remote Desktop écrit des informations détaillées concernant les erreurs et le débogage dans le fichier zenVNC.log. Cette option est uniquement disponible aux fins de l'analyse détaillée des erreurs.
Bloquer les événements distants entrants	Si vous ne voulez pas autoriser l'accès complet depuis l'extérieur, même si le mot de passe primaire est connu, vous pouvez activer cette option. Les accès en écriture depuis des PC distants sont bloqués. Seul l'accès en visualisation est possible.
Bloquer les entrées distantes par activité locale	S'il y a une activité locale sur le poste (avec le clavier ou la souris), cela ne peut pas agir depuis un PC distant. Les opérations distantes seront autorisées à nouveau après le temps configuré.



Attention

Si vous ne modifiez pas les mots de passe, n'importe qui pourra accéder à votre PC !!

Entrer un mot de passe vide est possible mais non recommandé. Un mot de passe vide permet un accès complet à votre PC pour tout le monde.



Info

*Toutes les modifications s'appliquent après avoir cliqué sur **OK**. Ceci engendre un redémarrage du service Remote Desktop. Les ordinateurs connectés sont déconnectés.*

5. Établir une connexion

Vous pouvez établir une connexion avec le Remote Desktop en utilisant l'une des méthodes suivantes :

INTÉGRÉ AU MODULE REMOTE TRANSPORT :

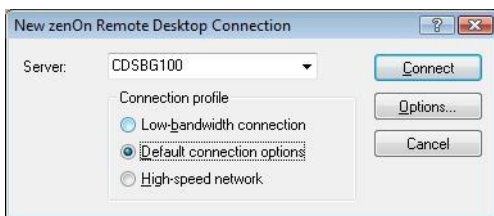
Remote Desktop est directement intégré à zenon. Vous pouvez établir une connexion à l'aide de l'icône "Démarrer la connexion au bureau distant" dans la barre de bouton "Transport à distance". Le système cible configuré dans le transport à distance sera utilisé automatiquement. Si aucun ordinateur n'a été spécifié, c'est le poste serveur sélectionné dans la partie réseau qui est utilisé.

Veillez noter que TCP/IP est le moyen de transport qui doit être configuré dans le Transport à distance.

La connexion est établie de la même façon que si cela avait été fait à partir du menu Démarrer. Mais ici, vous n'avez pas à définir le nom du poste distant.

PAR LE MENU DÉMARRER :

Si vous voulez établir une connexion par l'outil Remote Desktop à un système cible, vous pouvez utiliser le lien "Démarrer - COPA-DATA - ToolsXX - Remote Desktop" par le menu Démarrer de Windows.



Paramètres	Description
Serveur	Entrer le nom ou l'adresse IP du poste distant.
Connection profile	Le "connection profile" détermine la bande passante requise pour le réseau. Plus la bande passante est petite, plus la compression des données d'image sera élevée et plus la qualité de l'image sera faible. Cette option peut seulement être configurée au démarrage de la connexion et ne peut pas être changée par la suite. Si vous voulez la modifier, vous devez d'abord vous déconnecter.
Options	Ouvre la boîte de dialogue des Options de connexion . Vous pouvez aussi modifier les options de connexion alors que la connexion est active. Vous trouverez une description des options dans le chapitre Options de connexion (on page 14).

En cliquant sur "Connect", la connexion est établie.

PAR LE NAVIGATEUR WEB :

Vous pouvez aussi établir une connexion par un navigateur web standard. Ceci nécessite le Java Runtime sur votre PC. Vous pouvez obtenir la version courante depuis le site Java : <http://www.java.com> (<http://www.java.com>). Vous pouvez aussi utiliser le programme d'installation Java fourni sur le DVD d'installation du système de contrôle. Insérer le DVD et démarrer le programme d'installation (start.exe). Dans 'Outils', vous pouvez démarrer l'installation du Runtime Java.

Démarrez votre navigateur web et entrez le nom ou l'adresse IP du poste distant, suivi par '5600', par ex. : `http://MonPCDistant:5600`.



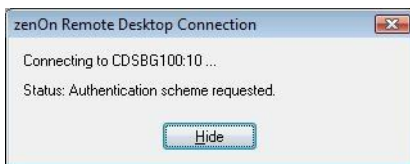
Info

Pour toutes les connexions, ce qui suit est vrai : il est impossible d'établir une connexion au PC local !

Si vous avez des problèmes de connexion, veuillez consulter le chapitre Conditions requises (on page 18).

5.1 Authentification

LOGICIEL STANDARD DE VISUALISATION

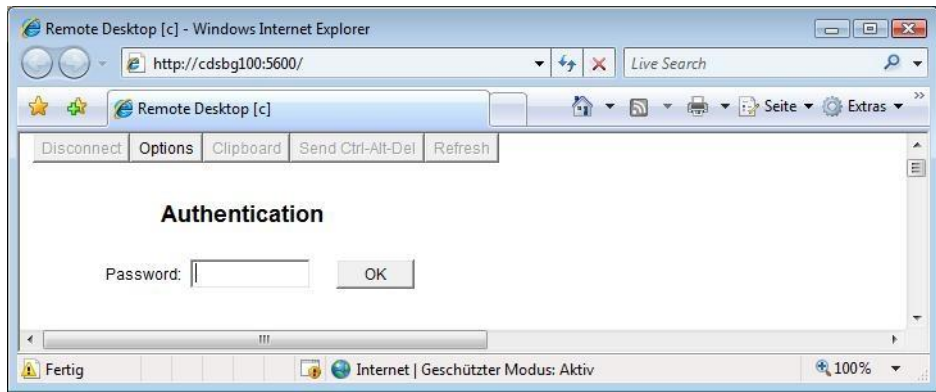


Lors de l'établissement de la connexion, vous verrez une boîte de dialogue qui vous permet de vous assurer que vous vous connectez bien au bon système cible.



Dans cette boîte de dialogue, vous avez simplement besoin de saisir le mot de passe de connexion. Un nom d'utilisateur n'est pas requis.

INTERFACE WEB :



Dans cette boîte de dialogue, vous avez simplement besoin de saisir le mot de passe de connexion. Dans la barre de titre, vous pouvez voir le bureau distant auquel vous êtes connecté.

GESTION UTILISATEURS

Vous avez besoin de connaître les mots de passe de connexion pour établir une connexion. Le mot de passe **Primaire** vous donne l'accès complet au système distant. Le mot de passe **Visu seule** vous donne un accès uniquement de visualisation. Selon le mot de passe saisi, l'un ou l'autre mode sera démarré. La taille du mot de passe est limité à 8 caractères. (pour plus de détails, reportez-vous au chapitre Configuration)

Attention

Si l'option "Bloquer les événements entrants distants" a été activée dans le logiciel de configuration de l'outil Remote Desktop, vous ne pourrez pas agir sur le système distant, même si vous avez saisi le mot de passe primaire.

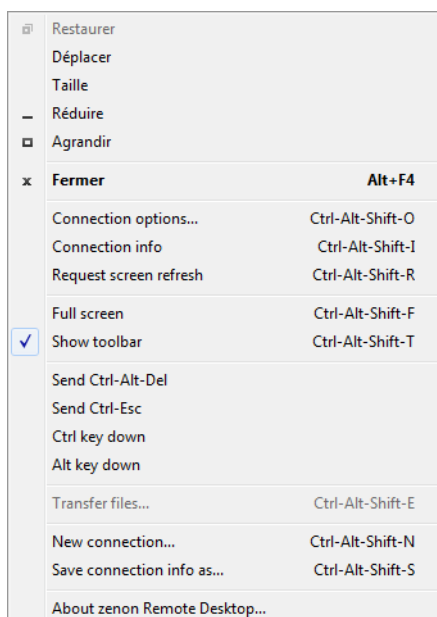
Info

*Par défaut, le mot de passe **Primaire** est SCADA-ALL et le mot de passe **Visu seule** est SCADA. Vous pouvez modifier les mots de passe à tout instant dans le logiciel de configuration installé sur le système distant (voir le chapitre Configuration).*

5.2 Logiciel standard de visualisation

Après avoir établi une connexion, le logiciel de visualisation montre l'écran du bureau distant.

D'autres paramètres peuvent être définis via la barre d'outils, le menu contextuel ou la liste déroulante. Même si la barre d'outil n'est pas visible, vous pouvez utiliser le menu contextuel en cliquant avec le bouton droit de la souris sur la barre de titre du logiciel de visualisation ou sur le symbole dans la barre des tâches. Si vous êtes en mode plein écran, vous devez d'abord désactiver ce mode en utilisant le raccourci-clavier <Ctrl><Alt><Maj><F>.



La barre d'outils et le menu contextuel offrent les options suivantes :

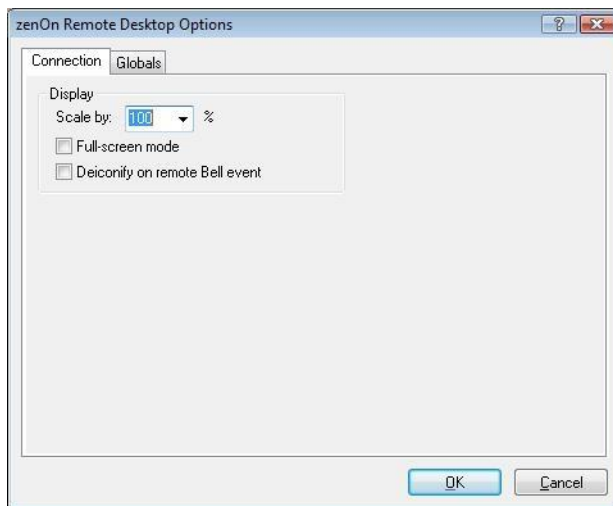
TAG	Description
Fermer	Ferme la connexion et quitte le programme.
Options de connexion ...	Ouvre la boîte de dialogue permettant l'édition des options de la connexion. Voir le chapitre Options de connexion (on page 14)
Info connexion	Ouvre une boîte de dialogue qui montre des informations concernant la connexion courante.
Actualiser écran	Ceci entraîne l'actualisation et le rafraîchissement d'écran du service Remote Desktop.
Plein écran	<p>Bascule en mode plein écran.</p> <ul style="list-style-type: none"> ▶ Si l'ordinateur distant et le PC local utilisent la même résolution d'écran, l'image du poste distant remplira l'écran local. ▶ Si l'ordinateur distant utilise une résolution plus faible, le bureau distant sera centré et entouré d'une bordure noire. ▶ Si l'ordinateur distant utilise une résolution supérieure à celle du poste local, vous ne verrez qu'une partie du bureau distant. Avec la souris, vous pourrez alors déplacer les zones de l'écran non visibles dans la partie visible. <p>Vous pouvez utiliser le raccourci clavier <Alt><Tabulation> pour basculer entre le poste distant et le poste local.</p> <p>Vous pouvez terminer le mode Plein écran en utilisant le raccourci clavier Ctrl+Alt+Maj+F.</p>
Afficher la barre d'outils	Actif : la barre d'outils est affichée
Envoi Ctrl-Alt-Suppr	Cette action n'a pas d'effet.
Envoi Ctrl-Échap	Ouvre le menu Démarrer sur le bureau distant.
Touche Ctrl enfoncée	Enfonce la touche Ctrl sur le poste distant. Cliquez une nouvelle fois pour relâcher la touche Ctrl.
Touche Alt enfoncée	Enfonce la touche Alt sur le poste distant. Cliquez une nouvelle fois pour relâcher la touche Ctrl.
Nouvelle connexion ...	Ouvre la boîte de dialogue pour une nouvelle connexion à un poste distant. Voir Etablir une connexion (on page 8). La connexion existante sera fermée.
Enregistrer info connexion sous ...	<p>Enregistre un lien vers cette connexion dans un fichier RDC (Remote Desktop Communication). Vous pouvez ensuite mettre ce lien sur votre bureau par exemple. Lors de l'enregistrement, on vous demandera si vous voulez sauvegarder le mot de passe dans le fichier.</p> <p>Remarque : stocker le mot de passe dans le fichier constitue un risque par</p>

rapport à la sécurité.

En double-cliquant sur le lien, vous établissez la connexion vers le poste distant configuré sans avoir à redéfinir un nom d'ordinateur (et un mot de passe, si vous avez choisi de le stocker dans le fichier).

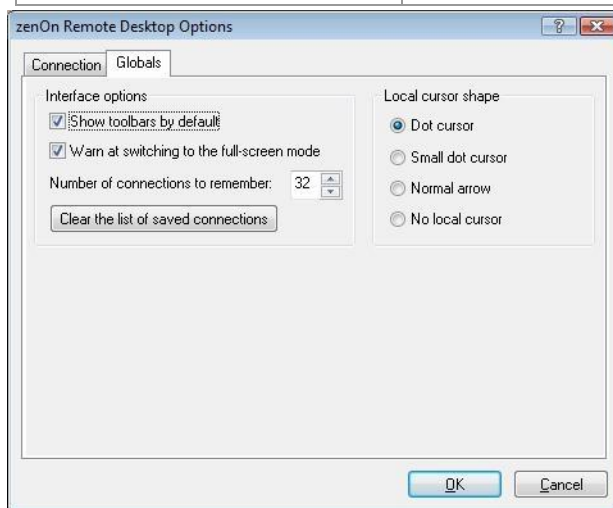
Remarque : L'option de transfert de données **Transfer files** (Transférer les fichiers) est uniquement disponible jusqu'à la version 6.22SP1 Build 7.

5.2.1 Options de connexion



Vous pouvez configurer les options suivantes sur l'onglet **Connexion** :

Paramètres	Description
Redimensionner	Redimensionne l'affichage du bureau distant à la taille configurée. Cette option est utile si le poste distant a une résolution supérieure à celle du poste local.
Mode plein écran	Bascule en mode plein écran. Vous pouvez terminer le mode Plein écran en utilisant le raccourci clavier <Ctrl><Alt>Maj<F>.
Désiconifier sur événement bip distant	Ce paramètre n'a pas d'effet.



Vous pouvez configurer les options suivantes sur l'onglet **Global** :

Paramètres	Description
Montrer les barres d'outils par défaut	Montre la barre d'outils. Si vous avez désactivé la barre d'outil, vous pouvez la réactiver en utilisant le menu contextuel.
Avertissement lors du passage en mode Plein écran	Si vous basculez en mode plein écran, vous aurez un message vous expliquant comment quitter ce mode.
Nombre de connexions à mémoriser	Le logiciel de visualisation peut se "rappeler" les connexions récentes. Lorsque vous établissez une connexion, vous pouvez la choisir depuis une liste de connexions récentes. Ici vous configurez combien de connexions sont à mémoriser.
Vider la liste des connexions enregistrées	Supprime la liste des connexions enregistrées
Curseur point	Le curseur local de la souris est affiché sous la forme d'un point noir au dessus du curseur de la souris distante.
Curseur petit point	Le curseur local de la souris est affiché sous la forme d'un petit point noir au dessus du curseur de la souris distante.
Flèche normale	Le curseur local de la souris est affiché sous la forme du curseur de souris standard Windows au dessus du curseur de la souris distante.
Pas de curseur local	Seul le curseur de la souris distante est affiché.

5.3 Logiciel de visualisation web



Vous pouvez utiliser les options suivantes dans l'interface du navigateur :

Paramètres	Description
Déconnecter	Ferme la connexion. Le navigateur web reste ouvert.
Options	Ici vous pouvez configurer plusieurs options de connexion. Ces options ne sont pas documentées. Nous vous recommandons de garder les paramètres d'origine. Les modifications ne sont pas sauvegardées. Si vous faites des changements, les paramètres d'origine seront restaurés lors de la prochaine connexion.
Presse-papier	Permet de récupérer le texte sauvegardé dans le presse-papier du Remote Desktop ou d'envoyer du texte dans le presse-papier. La boîte de dialogue montre le presse-papier du Remote Desktop. Si vous modifiez le texte, il sera envoyé vers le presse-papiers de Remote Desktop après avoir cliqué sur Close .
Envoi Ctrl-Alt-Suppr	Ce paramètre n'a pas d'effet.
Actualiser	Rafraîchit le contenu de l'écran.

6. Limitations

L'outil Remote Desktop tourne dans le contexte de l'utilisateur. Il est démarré lorsque l'utilisateur se connecte à Windows.

Ceci signifie qu'une connexion distante ne peut être établie que si un utilisateur s'est connecté. Une connexion distante avec Ctrl-Alt-Suppr n'est pas possible. Si l'utilisateur se déconnecte, le service Remote Desktop sera aussi arrêté. Tous les logiciels de visualisation connectés seront déconnectés.

Si l'ordinateur distant est verrouillé, il ne sera pas non plus possible d'établir une connexion.

L'ordinateur est aussi verrouillé s'il y a un écran de veille actif avec l'option **A la reprise, protéger par mot de passe**.

Si plusieurs utilisateurs sont connectés en même temps sur le poste distant (pour un basculement rapide d'utilisateur), le service Remote Desktop sera aussi démarré plusieurs fois. Cependant, le logiciel de visualisation ne pourra se connecter qu'au service qui a démarré en premier. Si le premier utilisateur n'est pas actif, la connexion sera établie, mais après la saisie du mot de passe, elle sera fermée immédiatement.

La connexion sera aussi fermée si l'utilisateur qui s'est connecté en premier clique sur "**Changer d'utilisateur**", car il devient inactif.

7. Conditions requises / problèmes

Pour établir une connexion à un système distant, les conditions suivantes doivent être remplies :

- ▶ zenon (version 6.22 ou ultérieure) doit être installé.
- ▶ Le service Remote Desktop (`zenVNCSrv.exe`) doit être activé sur le PC. Vous pouvez l'activer dans le logiciel de configuration du Remote Desktop (voir Configuration). Vous pouvez vérifier si le service tourne en utilisant le gestionnaire des tâches de Windows.
- ▶ Un utilisateur doit être connecté sur le PC distant et le PC ne doit pas être verrouillé. Voir le chapitre Limitations (on page 17).
- ▶ Sous Windows CE, vous devrez démarrer le service Remote Desktop `zenVNCSrvCE.exe` manuellement ou par le mécanisme de démarrage de Windows CE. Veuillez consulter la documentation de votre plate-forme pour savoir comment activer les options de démarrage. Vous pouvez vérifier si le service tourne en utilisant le gestionnaire des tâches de Windows CE (si disponible).
- ▶ Le service doit être enregistré dans le pare-feu Windows et dans tous les autres pare-feu. Les ports 5600 (port http) et 5610 (port du Remote Desktop) doivent être enregistrés. Vous pouvez vérifier si ces ports sont enregistrés et activés en établissant une connexion Telnet depuis un autre PC vers les ports 5600 et 5610. Pour cela, démarrez une Invite de commande (`cmd.exe`) et entrez la commande suivante :
`telnet RemotePCName 5610.`
Si la connexion réussit, une fenêtre noire apparaît.
Sous Windows Vista, Telnet n'est pas installé par défaut. Vous pouvez l'installer en exécutant les étapes suivantes :
Menu Démarrer > Paramètres > Panneau de configuration > Programmes et fonctionnalités, puis 'Activer ou désactiver des fonctionnalités Windows'.
Cochez la case 'Client Telnet' dans la liste montrée et cliquez sur OK.
- ▶ Les ports 5600 et 5610 ne doivent pas être utilisés par d'autres programmes. S'ils sont utilisés par d'autres programmes, le système va aléatoirement sélectionner d'autres ports. Vous pouvez vérifier l'assignation des ports avec la commande Windows `netstat -n -a -o` dans l'invite de commande. Vous pouvez connaître le Process ID du service Remote Desktop `zenVNCSrv.exe` dans l'onglet "Processus" du gestionnaire de tâches. Si l'ID n'est pas visible, vous pouvez activer la colonne "PID (Identificateur de processus)" dans le menu "Affichage - Sélectionner les colonnes...".

- ▶ Si vous établissez une connexion depuis l'éditeur, assurez-vous que TCP/IP a été sélectionné comme moyen de transport dans le Transport à distance. Vous devez aussi entrer un ordinateur comme système cible soit dans le Transport à distance soit en tant que serveur dans la partie Réseau.
- ▶ Le changement rapide d'utilisateur sur Vista n'est pas supporté. Cela entraîne une déconnexion. Voir le chapitre Limitations (on page 17).



Info

Serveur HTTP désactivé :

Si vous avez désactivé le serveur HTTP, vous pouvez toujours accéder à la page de connexion par une réactualisation du navigateur.

La page sera alors redirigée du port HTTP normal (5600) vers le port du Remote Desktop (5610). De cette façon, vous pouvez toujours vous connecter et avoir un accès complet. Pour éviter tout accès, modifiez le mot de passe ou bloquez le port 5610 dans Remote Desktop.

8. Désinstallation

L'outil Remote Desktop n'est pas désinstallé avec zenon car il peut être utilisé pour différentes versions de ce dernier. Le programme d'installation ne peut pas vérifier quelles sont les versions de zenon sont utilisées.

Si vous voulez supprimer le Remote Desktop, vous devez suivre les étapes suivantes :

Démarrez le logiciel de configuration, décochez l'option `Enable Remote Desktop service` et cliquez sur `OK`. Ceci arrête et désenregistre le service Remote Desktop.

Maintenant vous pouvez supprimer les fichiers `zenVNCSrv.exe`, `zenVNCCfg.exe` et `oem.dll` dans le dossier `C:\Program Files\Fichiers communs\COPA-DATA\zenVNCSrv`.