



**COPADATA**  
do it your way

# zenon guida

## Menu

v.7.00





© 2012 Ing. Punzenberger COPA-DATA GmbH

Tutti i diritti riservati.

Tutti i diritti riservati la distribuzione e la copia - indifferentemente dal metodo - può essere consentita esclusivamente dalla dittaCOPA-DATA. I dati tecnici servono solo per la descrizione del prodotto e non rappresentano in alcun modo parti legali. Modifiche - anche sotto aspetti tecnici sono a noi riservate

# Contenuto

<b>1. Benvenuti nell'help COPA-DATA.....</b>	<b>4</b>
<b>2. Menu .....</b>	<b>4</b>
<b>3. Progettazione nell'editor .....</b>	<b>5</b>
3.1 Menu Visualizzazione dettagli barra simboli e menu contestuale.....	8
3.2 Definire inserimenti .....	10
3.2.1 Tipi di azione Menu principale .....	12
3.2.2 Tipi di azione Menu contestuale .....	13
3.2.3 Modi di rappresentazione grafici .....	18
3.2.4 Sotto-menu.....	19
<b>4. Gestione durante il runtime .....</b>	<b>20</b>
4.1 Visualizzare menu nel runtime.....	20
4.1.1 Visualizzazione di menu principali.....	20
4.1.2 Visualizzare menu contestuali .....	21

# 1. Benvenuti nell'help COPA-DATA

## GUIDA GENERALE

Nel caso in cui non abbiate trovato delle informazioni che cercavate o se avete dei consigli relativi al completamento di questo capitolo dell'help, mandate una Mail a [documentation@copadata.com](mailto:documentation@copadata.com) (<mailto:documentation@copadata.com>).

## SUPPORTO ALLA PROGETTAZIONE

Se avete delle domande concernenti progetti concreti, potete rivolgervi per E-Mail al [support@copadata.com](mailto:support@copadata.com) (<mailto:support@copadata.com>).

## LICENZE E MODULI

Nel caso in cui doveste constatare che avete bisogno di altri moduli o licenze, rivolgetevi ai nostri dipendenti all'indirizzo [sales@copadata.com](mailto:sales@copadata.com) (<mailto:sales@copadata.com>).

# 2. Menu

L'editor dei menu permette di creare dei menu conformi a Windows. Ci ne sono di due tipi:

- ▶ Menù principali
- ▶ Menu contestuali

**Indicazione:** Il sistema operativo non permette un menu proprio per singole Immagini oppure Modelli.

 **Informazioni sulla licenza**

*Contenuta nella licenza standard per Editor e Runtime*

## MENU CONTESTUALE - MANAGER DI PROGETTO

Punto di menu	Azione
Nuovo menu principale	Aggiunge un nuovo menu principale nella lista menu della visualizzazione dettagliata.
Nuovo menu contestuale	Aggiunge un nuovo menu contestuale nella lista menu della visualizzazione dettagliata.
Esporta tutti in XML	Esporta tutti gli inserimenti in un file XML.
Importa XML...	Importa degli inserimenti da un file XML.
Profil	Apri la lista a cascata con i Profili predefiniti.
Help	Attiva la guida online

## 3. Progettazione nell'editor

Selezionate la voce menu Manager di progetto per aprire l'Editor dei menu nella sezione lista. Potete scegliere fra diversi menu principali e contestuali. Potete creare nuovi menu utilizzando il menu contestuale (voce **Nuovo menu principale** o **Nuovo menu contestuale**). Essi vengono poi visualizzati nella parte destra della sezione lista. E' naturalmente possibile esportare ed importare dei menu. Ulteriori informazioni su questo tema le potete trovare nel capitolo "Importazione/esportazione /Menu".

 **Attenzione**

*Il presupposto perché i menu principali vengano visualizzati durante il runtime è il seguente: Nelle proprietà di progetto deve essere attivata la proprietà **Attiva menu principali** (nodo **Aspetto grafico**).*

## IMPOSTARE UN NUOVO INSERIMENTO DI MENU

Per creare un nuovo inserimento di menu:

1. selezionate l'ultimo inserimento
2. confermate con il tasto Invio
3. viene creato un nuovo campo di inserimento vuoto

## IMPOSTARE UN NUOVO SOTTOMENU

Per impostare un nuovo sottomenu dovete attivare nell'inserimento di menu sovraordinato la proprietà `Sottomenu`. Si aprirà un nuovo campo di inserimento per il sottomenu.

## SPOSTARE UN INSERIMENTO DI MENU

1. selezionate l'inserimento desiderato (multiselect possibile).
2. trascinatelo nella nuova posizione tenendo premuto il tasto sinistro del mouse
3. **Avvertenza:** Se spostate dei sottomenu su un inserimento di menu, che non è definito come sottomenu, gli inserimenti vengono impostati come menu principali  
Se spostate l'inserimento superiore, verranno spostati anche tutti i sottomenu.

## COPIARE UN INSERIMENTO DI MENU

1. selezionate l'inserimento desiderato (multiselect possibile).
2. selezionate nel menu contestuale oppure nella barra dei simboli Copia
3. selezionate il posto in cui la copia sarà salvata

**Avvertenza:** Se copiate dei sottomenu su un inserimento di menu, che non è definito come sottomenu, gli inserimenti vengono impostati come menu principali  
Se copiate l'inserimento superiore, verranno copiati anche tutti i sottomenu.

4. selezionate nel menu contestuale oppure nella barra dei simboli Aggiungi
5. trascinatelo nella nuova posizione tenendo premuto il tasto sinistro del mouse

## RINOMINARE UN INSERIMENTO DI MENU

1. selezionate l'inserimento di menu e modificalo nel modo seguente:
  - cliccando due volte oppure con un doppio clic ritardato sull'inserimento oppure
  - premete il tasto **F2** oppure il tasto **Invio** con l'inserimento selezionato oppure
  - selezionate il comando **Rinominare** nel menu contestuale oppure nella barra dei simboli
2. l'inserimento attuale viene evidenziato
3. inserite il nuovo nome
4. confermate le modifiche nel modo seguente:
  - premendo il tasto **Invio**
  - passando ad un altro inserimento di menu
5. oppure rifiutate la modifica premendo il tasto **Esc**

## SELEZIONE MULTIPLA

Per modificare contemporaneamente più inserimenti

- ▶ tenete premuto il tasto **ctrl** e cliccate sugli inserimenti  
oppure
- ▶ tenete premuto il tasto **shift** e cliccate sugli inserimenti  
oppure
- ▶ tenete premuto il tasto **shift** e cliccate e usate i tasti con le frecce della tastiera

Per deselezionare un inserimento, cliccate sull'inserimento tenendo premuto il tasto **ctrl** oppure **shift**.

Per deselezionare tutti e attivare solamente un inserimento, cliccate sull'inserimento desiderato.

### 3.1 Menu Visualizzazione dettagli barra simboli e menu contestuale

#### BARRA SIMBOLI





Punto di menu	Azione
Nuovo menu principale	Aggiunge un nuovo menu principale nella lista menu della visualizzazione dettagliata.
Nuovo menu contestuale	Aggiunge un nuovo menu contestuale nella lista menu della visualizzazione dettagliata.
Crea una funzione standard	Apri il dialogo che serve alla selezione di una azione e crea una funzione adatta. L'azione viene documentata nella finestra di emissione.
Torna all'elemento originario	Quando si è passati tramite la funzione <b>Elementi collegati</b> nella lista, il simbolo riporta all'elemento di partenza. Nel menu contestuale esistente solamente, se aperto come elemento collegato.
Copiare	Copia l'inserimento selezionato negli appunti
Incolla	Aggiunge il contenuto degli appunti.
Elimina	Cancella l'inserimento selezionato senza un'ulteriore controllo di sicurezza.
Esporta selezione in XML	Esporta tutti gli inserimenti in un file XML.
Importa XML...	Importa degli inserimenti da file XML.
Rinomina	Apri l'inserimento di menu in modo tale che lo si possa rinominare.
Proprietà	Apri la finestra delle proprietà per l'inserimento.
Guida	Attiva la guida online

#### MENU CONTESTUALE MENU RUNTIME

Punto di menu	Azione
Nuovo menu principale	Aggiunge un nuovo menu principale nella lista menu della visualizzazione dettagliata.
Nuovo menu contestuale	Aggiunge un nuovo menu contestuale nella lista menu della visualizzazione dettagliata.
Help	Attiva la guida online

#### MENU CONTESTUALE MENU PRINCIPALE

Punto di menu	Azione
---------------	--------

<b>Nuovo menu principale</b>	Aggiunge un nuovo menu principale nella lista menu della visualizzazione dettagliata.
<b>Help</b>	Attiva la guida online

### MENU CONTESTUALE MENU CONTESTUALI

<b>Punto di menu</b>	<b>Azione</b>
<b>Nuovo menu contestuale</b>	Aggiunge un nuovo menu contestuale nella lista menu della visualizzazione dettagliata.
<b>Help</b>	Attiva la guida online

### MENU CONTESTUALE MENU

<b>Punto di menu</b>	<b>Azione</b>
<b>Esporta selezione in XML</b>	Esporta tutti gli inserimenti in un file XML.
<b>Importa XML...</b>	Importa degli inserimenti da file XML.
<b>Elimina</b>	Cancella l'inserimento selezionato senza un'ulteriore controllo di sicurezza.
<b>Crea una funzione standard</b>	Apri il dialogo che serve alla selezione di una azione e crea una funzione adatta. L'azione viene documentata nella finestra di emissione.
<b>Proprietà</b>	Apri la finestra delle proprietà per l'inserimento.
<b>Guida</b>	Attiva la guida online

## 3.2 Definire inserimenti

Una voce di menu può avere sostanzialmente tre contenuti differenti:

Parametri	Descrizione
Tipo di azione	<p>Stabilisce quale tipo di azione deve essere eseguita nel Runtime mediante il corrispondente inserimento di menu. Non tutti i tipi di azione sono disponibili nel Menu principale (auf Seite 12); alcuni sono progettabili solamente tramite il Menu contestuale (auf Seite 13).</p> <ul style="list-style-type: none"> <li>▶ Ripristinare allarmi (solo menu contestuale)</li> <li>▶ Comandi (solo menu contestuale)</li> <li>▶ Ripristinare lampeggio (solo menu contestuale)</li> <li>▶ Funzione</li> <li>▶ Guida</li> <li>▶ Nessuna azione</li> <li>▶ Setta valori impostabili</li> <li>▶ Macro VBA (solo menu contestuale)</li> </ul>
Sottomenù	Apre nel Runtime un sottomenu.
Linea di separazione	Una linea orizzontale separa gli inserimenti di menu.

Sottolineare testo: l'inserimento di un & fa sì che il successivo carattere venga sottolineato.

### Progettare inserimenti

Per progettare un inserimento nel menu principale o contestuale:

1. attivate anzitutto la cella di menu corrispondente
2. selezionate nelle proprietà:
  - **Tipo di azione:** dipendente dal tipo di menu  
vedi anche: Tipi di azioni Menu principale (auf Seite 12) e Tipi di azioni Menu contestuale (auf Seite 13)
  - **ID menù:** ID dell'inserimento  
Indicazione: Alla voce Comandi (auf Seite 13), sono disponibili per dei tipi predefiniti con ID fissa.
  - **Testo:** denominazione univoca della cella menu.

 **Attenzione**

*La denominazione nella proprietà `Testo` deve essere univoca. Se si assegna la stessa denominazione più volte, altri punti di menu recanti la stessa denominazione non verranno visualizzati.*

### 3.2.1 Tipi di azione Menu principale

Parametri	Descrizione
Funzione	Una funzione definita di zenon sarà eseguita tramite selezione della voce di menu nel runtime.
Guida	Visualizzazione di una pagina di help da un file CHM.
Nessuna azione	Non sarà eseguita nessuna azione.
Valore impostabile	Mediante la selezione della voce di menu <code>Setta valore impostabile</code> , si può settare durante il Runtime un valore fisso oppure si può aumentare o diminuire il valore di una variabile in una determinata misura. L'inserimento viene effettuato mediante la maschera d'inserimento valori impostabili zenon. Se esiste nel progetto una delle tre immagini keyboard ( <code>SETVALUEKBD</code> , <code>SETBOOKBD</code> o <code>SETSTRINGKBD</code> ), essa viene utilizzata automaticamente. Per questa azione una variabile può essere definita direttamente oppure può, nell'utilizzo come voce di menu contestuale, essere ripresa tramite clic su un elemento.

### 3.2.2 Tipi di azione Menu contestuale

Parametri	Descrizione
Funzione	Una funzione definita di zenon sarà eseguita tramite selezione della voce di menu nel runtime.
Guida	Visualizzazione di una pagina di help da un file CHM.
Nessuna azione	Non sarà eseguita nessuna azione.
Valore impostabile	Mediante la selezione della voce di menu <code>Setta valore impostabile</code> , si può settare durante il Runtime un valore fisso oppure si può aumentare o diminuire il valore di una variabile in una determinata misura. L'inserimento viene effettuato mediante la maschera d'inserimento valori impostabili zenon. Se esiste nel progetto una delle tre immagini keyboard ( <code>SETVALUEKBD</code> , <code>SETBOOLKBD</code> o <code>SETSTRINGKBD</code> ), essa viene utilizzata automaticamente. Per questa azione una variabile può essere definita direttamente oppure può, nell'utilizzo come voce di menu contestuale, essere ripresa tramite clic su un elemento.
Macro VBA	La selezione di questa voce di menù permette l'esecuzione di una macro VBA nel runtime. Potete selezionare solamente le macro VBA che sono dichiarate come <code>Init-Event</code> .
Ripristina allarmi	Gli allarmi di tutte le variabili che sono collegate all'elemento dinamico, cui si riferisce il menu contestuale, vengono ripristinati.
Ripristina lampeggio	Elimina il lampeggio di tutti gli allarmi relativi a quelle variabili che sono collegate all'elemento dinamico cui si riferisce il menu contestuale. Ma l'allarme non viene ripristinato.
Comando	Apri la finestra di comando definita (solo nel caso si disponga di una licenza Energy).

#### Comando

Quando si crea una nuova azione nei Comandi, viene impostato un Menu-ID corrispondente al tipo di azione e alla direzione di switch per la proprietà `Tipo di azione` e viene poi offerto nella lista a cascata. Se il contenuto corrisponde a un ID definito come testo standard per il tipo di azione e la direzione di switch, il contenuto verrà adattato quando cambia il tipo di azione o la direzione di switch.

Per creare un menu contestuale per i comandi:

1. create nei Comandi le azioni desiderate

2. selezionate nelle proprietà dell'inserimento Menu contestuale come Tipo di azione **Comandi**
3. selezionate con la proprietà ID menù l'azione desiderata e la direzione switch facendo uso della lista a cascata
4. assegnate nella proprietà Testo una denominazione univoca  
Indicazione: se non si definisce per Testo nessun inserimento, il campo verrà automaticamente riempito con la denominazione "**Comandi**".

 **Attenzione**

*La denominazione nella proprietà Testo deve essere univoca. Se si assegna la stessa denominazione più volte, altri punti di menu recanti la stessa denominazione non verranno visualizzati.*

*Visto che i punti di menu creati automaticamente con la stessa azione danno lo stesso testo, per essi sono disponibili delle Macro (auf Seite 16).*

*La successione di caratteri ID\_CMD\_AUTO è riservata per i punti di menu generati automaticamente. Esse devono essere usate sempre con macro, visto che altrimenti viene inserito solamente il punto di menu.*

## AZIONI PER TIPO DI AZIONE COMANDI

Azione	Direzione di commutazione	Menu-ID
ID_CMD_AUTO		Questo punto di menu mostra automaticamente tutte le possibili azioni per un elemento, nel caso in cui non venga già usato un punto di menu diretto della lista.
Comando unico	ON (1)	ID_CMD_EBEF_ON
Comando unico	OFF (1)	ID_CMD_EBEF_OFF
Comando unico	NESSUNA	ID_CMD_EBEF_NONE
Comando doppio	ON (1)	ID_CMD_DBEF_ON
Comando doppio	OFF (2)	ID_CMD_DBEF_OFF
Comando doppio	NESSUNA	ID_CMD_DBEF_NONE
valore impostabile	NESSUNA	ID_CMD_SVALUE
valore impostabile	DIRECT	ID_CMD_SVALUE_DIR
Impostazione stato	NESSUNA	ID_CMD_STATE
Impostazione stato	ON (1)	ID_CMD_STATE_ON
Impostazione stato	OFF (0)	ID_CMD_STATE_OFF
sostituisci	NESSUNA	ID_CMD_REPL_NONE
sostituisci	ON (1)	ID_CMD_REPL_ON
sostituisci	OFF (0)	ID_CMD_REPL_OFF
sostituisci	DIST	ID_CMD_REPL_DEF
sostituisci	DIFF	ID_CMD_REPL_DIFF
Aggiorna	NESSUNA	ID_CMD_UPD_NONE
Aggiorna	ON (1)	ID_CMD_UPD_ON
Aggiorna	OFF (0)	ID_CMD_UPD_OFF
Aggiorna	DIFF	ID_CMD_UPD_DIFF
Aggiorna	DIST	ID_CMD_UPD_DEF
Aggiorna	DIRECT	ID_CMD_UPD_DIR

Azione	Direzione di commutazione	Menu-ID
Blocca	NESSUNA	ID_CMD_BLOCK
Rilascia	NESSUNA	ID_CMD_UNLOCK
Bloccare	NESSUNA	ID_CMD_LOCK
Revisione	OFF (0)	ID_CMD_REV_OFF
Revisione	ON (1)	ID_CMD_REV_ON



### Informazioni

*Ulteriori informazioni sull'uso di menu contestuali nei comandi, le trovate nella guida relativa alla Energy Edition nella sezione Menu contestuale Comandi.*

## Macro per menu contestuale

Una macro è una definita successione di caratteri che Quasi tutte le macro possono ricorrere più volte per punto di menu. Possono anche contenere come risultato ulteriori macro. Si deve tenere conto della successione di espansione. Nella progettazione dei menu, le macro sono case insensitive. Se le macro contengono una macro come risultato, essa deve essere scritta nel risultato in lettere maiuscole. L'inserimento avviene con \$ come prefisso e suffisso.

La successione dell'espansione avviene da sinistra a destra con la seguente priorità:

1. \$NOTES\$
2. \$TAG\$
3. \$REMA<Zustand>\$
4. \$RDIR\$
5. \$ALL\$
6. \$DIR\$
7. \$ACT\$
8. \$NOTES\$



Macro	Descrizione
\$NOTE\$	L'intero testo inclusa la macro viene interpretato come commento. Se il testo risultante è vuoto, viene utilizzata la macro \$ALL\$.
\$TAG\$	Viene sostituita con la Identificazione corrente.  L'identificazione può essere tradotta facendo uso del meccanismo di traduzione online. In assenza di un carattere di traduzione (@), tutta l'identificazione viene selezionata automaticamente per effettuare la traduzione.
\$REMA<Zustand>\$	<Stato> è uno stato di matrice di reazione o di valore limite, il cui testo viene usato per la sostituzione.  Se questo stato non esiste, il punto di menu non verrà visualizzato.  Il testo di valore limite viene tradotto prima della espansione macro in dipendenza della posizione di @ .  Stato può essere un numero fra $-2^{31}$ e $2^{31-1}$ . Sono ammessi un segno e gli spazi iniziali. Se sono contenuti dei caratteri non convertibili in un numero, oppure il numero si trova al di fuori dell'area indicata, la voce di menu non verrà visualizzata.
\$RDIR\$	Il testo per la direzione di switch viene ricavato dalla matrice di reazione/valore limite come nella macro \$DIR\$ :  <ul style="list-style-type: none"> <li>▶ azione Imposta valore direttamente Il testo viene ripreso da matrice di reazione/valore limite dello stato che corrisponde al valore del valore impostabile da settare.</li> <li>▶ Azione Status On e Status Off Il testo viene ricavato dalla matrice di reazione/valore limiti per gli stati On e Off.</li> <li>▶ Azione Correzione manuale diretta" il testo viene ricavato dalla matrice di reazione/valore limite dello stato, corrispondente al valore della variabile che deve essere impostata.</li> </ul>
\$ALL\$	Ne risulta <b>denominazione azione: direzione switch</b> .  Corrisponde alla combinazione delle macro \$ACT\$: \$DIR\$
\$DIR\$	Direzione switch dell'azione.
\$ACT\$	Descrizione dell'azione.
\$NOTE\$	Per l'ultima macro, la macro nota viene nuovamente controllata e il testo a

	<p>destra di questa macro inclusiva viene cancellato.</p> <p>Se il testo che ne risulta è vuoto, oppure consta solamente di spazi vuoti, il punto di menu non verrà inserito.</p>
--	---

### **PUNTI DI MENU GENERATI AUTOMATICAMENTE**

I punti di menu generati automaticamente vengono creati in ID\_CMD\_AUTO come ID menu. In questo caso devono essere usate sempre delle macro, visto che, in caso contraria, viene inserito solamente un punto di menu.

### **COMPATIBILITÀ:**

Nelle versioni precedenti alla 6.51, il testo era ignorato con i punti di menu automatici. Nel caso della conversione di progetti che sono stati realizzati usando versioni precedenti alla 6.51, prima del testo progettato vengono inserite le macro \$ALL\$NOTE\$. In tal modo, questi punti di menu si comportano esattamente come accadeva finora.

### **CAMBIO LINGUA ONLINE**

La didascalia del punto di menu nella proprietà `Testo` viene tradotta prima dell'espansione macro a partire dal carattere @.

**Indicazione:** se nella macro \$TAGS\$ non si trova il carattere (@), verrà tradotto tutto il testo.

## **3.2.3 Modi di rappresentazione grafici**

I menu possono essere influenzati dal punto di vista grafico mediante le seguenti proprietà.

Parametri	Descrizione
File grafico	Mostra in tutto il settore sinistro un file grafico.
Immagine di sfondo	Imposta un file grafico dietro l'inserimento di menu. La disposizione può essere in grandezza originale oppure allungata.
Checkmark	Mostra in tutto il settore sinistro un simbolo di spunta. Questo simbolo di spunta non ha nessun effetto sulla disponibilità della funzionalità collegata, ma serve solamente alla visualizzazione. Una gestione della visualizzazione e della funzionalità nel runtime può avvenire solamente mediante VBA/VSTA.
Visibile	Attivato: L'inserimento di menu viene visualizzato nel runtime e la funzionalità collegata è a disposizione. Una gestione della visibilità nel runtime può avvenire solamente mediante VBA/VSTA.
Separatore attivo	Mostra al posto dell'inserimento di menu una linea di separazione orizzontale per una suddivisione logica del menu.  La larghezza della linea di separazione può variare fra 0 e 50 pixel e se ne può definire liberamente il colore.

### 3.2.4 Sotto-menu

Per creare dei sottomenu:

1. attivate la proprietà `Sottomenù`
2. a destra verrà creato un nuovo campo di menu vuoto
3. definite gli inserimenti per il sottomenu oppure ulteriori sottomenu

I sottomenu vengono messi in evidenza mediante una freccia a destra. I sottomenu possono essere realizzati in forma "a scatole".

## 4. Gestione durante il runtime

La gestione dei menu dell'Editor dei menu corrisponde a quella delle ben note funzionalità delle applicazioni Windows.

Nel Runtime, i menu sono collocati in un posto fisso che si trova nell'angolo in alto a sinistra dello schermo.

Indicazione: nel caso di allarmi in attesa, può essere che la barra allarmi copra i menu. In questo caso i menu possono essere gestiti solamente quando l'allarme in questione sarà stato ripristinato. Per evitare il verificarsi di questa evenienza, progettate il posizionamento della Barra stato allarmi in un altro posto, oppure attivate Cornice per il modello.

### 4.1 Visualizzare menu nel runtime

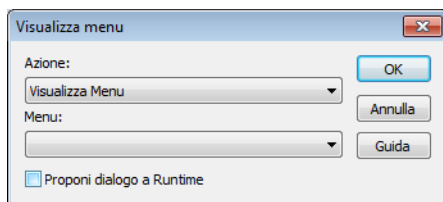
Per visualizzare Menu principali (auf Seite 20) nel runtime, si deve impostare una funzione corrispondente e la si deve collegare.

Menu principali (auf Seite 21) vengono definiti nelle proprietà degli elementi dinamici relativi.

#### 4.1.1 Visualizzazione di menu principali

Questa funzione gestisce la visualizzazione di menu principali (auf Seite 4).

1. Create con **Nuova funzione** una nuova funzione
2. selezionate nel nodo **Immagini** la funzione **Visualizza menu**
3. definite l'azione da eseguire e il menu principale



Parametri	Descrizione
<b>Azione</b>	Selezione dell'azione:
Visualizza menu	Il menu selezionato viene visualizzato.
Escludi menu	Il menu selezionato viene nascosto.
Cambia menu	Il menu attuale viene nascosto ed il menu selezionato viene visualizzato.
Se nessun menu è disponibile	Viene visualizzato il menu selezionato qualora attualmente non sia visualizzato nessun altro menu.
<b>Menu</b>	Scelta del menu.
Proporre questo dialogo nel runtime	<b>Attivo:</b> al momento dell'esecuzione della funzione durante il runtime, viene aperto questo dialogo.



### Informazioni

Nel Web Client di zenon (Web Server e Web Server Pro) non vengono visualizzati i menu principali.

*Sotto CE (zenon sotto Windows CE) i menu possono essere visualizzati solo negli standard che supporta Windows CE. Altri colori e caratteri rispetto a quelli Windows non possono essere selezionati esplicitamente nei menu con CE.*

Se si crea la funzione standard dal menu contestuale nella sezione lista, zenon genera automaticamente una funzione "Visualizza menu" per il menu selezionato.

## 4.1.2 Visualizzare menu contestuali

I menu contestuali possono essere utilizzati nel runtime per gli elementi dinamici. Per visualizzare un menu contestuale nel runtime, collegate il menu con l'Elemento dinamico desiderato.

Per far ciò:

1. navigate nelle proprietà dell'elemento dinamico fino a raggiungere il nodo `Runtime`
2. selezionate la proprietà `Menu`
3. selezionate il menu contestuale desiderato fra quelli offerti dalla lista a cascata

 **Attenzione**

*I menu contestuali vengono referenziati in relazione al nome. Ciò significa: se si rinomina un menu contestuale, andrà perso il collegamento con l'elemento dinamico, collegamento che dovrà essere creato di nuovo.*