



**COPADATA**  
do it your way

# zenon guida

## Definizione d' impianto

v.7.00





© 2012 Ing. Punzenberger COPA-DATA GmbH

Tutti i diritti riservati.

Tutti i diritti riservati la distribuzione e la copia - indifferentemente dal metodo - può essere consentita esclusivamente dalla dittaCOPA-DATA. I dati tecnici servono solo per la descrizione del prodotto e non rappresentano in alcun modo parti legali. Modifiche - anche sotto aspetti tecnici sono a noi riservate

# Contenuto

<b>1. Benvenuti nell'help COPA-DATA.....</b>	<b>4</b>
<b>2. Definizione d' impianto .....</b>	<b>5</b>
<b>3. Crea modello di impianti.....</b>	<b>7</b>
3.1 Modifica modello impianto.....	8
3.2 menu contestuale - manager di progetto .....	10
3.3 Barra simboli e Menu contestuale Visualizzazione dettagliata .....	10
<b>4. collegare dei modelli a elementi e oggetti .....</b>	<b>11</b>
4.1 Dialogo Definizione d' impianto .....	13
4.2 Lista degli elementi collegati.....	15
4.2.1 Menu contestuale Elementi collegati.....	16
<b>5. Filtraggio nella visuale dettagliata .....</b>	<b>16</b>
<b>6. Filtro durante il runtime.....</b>	<b>17</b>
6.1 Crea funzione cambio immagine .....	18

# 1. Benvenuti nell'help COPA-DATA

## **GUIDA GENERALE**

Nel caso in cui non abbiate trovato delle informazioni che cercavate o se avete dei consigli relativi al completamento di questo capitolo dell'help, mandate una Mail a [documentation@copadata.com](mailto:documentation@copadata.com) (<mailto:documentation@copadata.com>).

## **SUPPORTO ALLA PROGETTAZIONE**

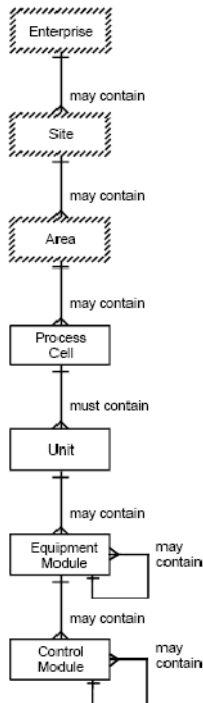
Se avete delle domande concernenti progetti concreti, potete rivolgervi per E-Mail al [support@copadata.com](mailto:support@copadata.com) (<mailto:support@copadata.com>).

## **LICENZE E MODULI**

Nel caso in cui doveste constatare che avete bisogno di altri moduli o licenze, rivolgetevi ai nostri dipendenti all'indirizzo [sales@copadata.com](mailto:sales@copadata.com) (<mailto:sales@copadata.com>).

## 2. Definizione d'impianto

La Definizione d'impianto riproduce la struttura di un impianto nell'editor. Come previsto dalle norme ISA S88 e S95, con zenon possono essere rappresentati tutti i livelli di un'azienda:



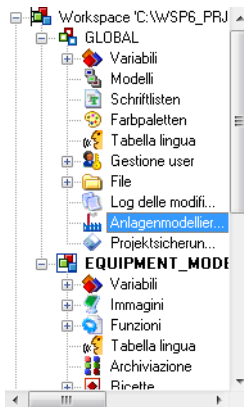
I tre livelli superiori (Enterprise, Site, Area) permettono di ordinare in modo corretto i dettagli dei livelli inferiori e di metterli in relazione. I livelli inferiori si riferiscono a particolari attrezzature che servono alla gestione e al controllo del processo.

### Informazioni sulla licenza

*Contenuta nella licenza standard per Editor e Runtime*

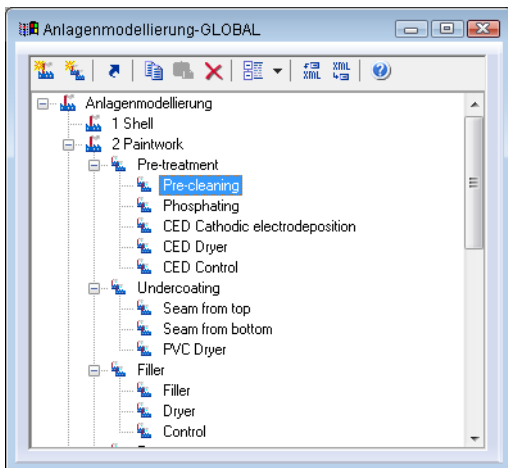
## DEFINIZIONE D'IMPIANTO IN ZENON

Con zenon potete visualizzare l'intero modello e creare qualsiasi tipo di macchinario, edificio e processi. In tal modo, i dati possono essere raggruppati e filtrati sia nel runtime che nell'editor. Il modulo Definizione d'impianto lo potete trovare nella struttura ad albero del progetto, ma esclusivamente nel **Progetto globale**. Il che significa che dovete impostare un progetto globale e che lo dovete integrare nel workspace, in modo tale da poter usare anche la Definizione d'impianto.



## FINESTRA DEFINIZIONE D'IMPIANTO

I modelli di impianto possono essere aperti in una finestra specifica:



- ▶ a questo scopo, selezionate anzitutto il menu contestuale della Definizione d'impianto nel manager di progetto e scegliete il comando **Apri in nuova finestra...**
- ▶ Di default viene aperta una nuova finestra con modelli di impianto nella parte bassa dell'editor.
- ▶ Potete piazzare questa finestra (come qualsiasi altra finestra) sullo schermo dove preferite.

- ▶ Se avete aperta anche la visuale dettagliata della Definizione d'impianto, i contenuti delle due finestre vengono sincronizzati, in modo tale da mettervi in condizione di apportare delle modifiche in entrambe.

### 3. Crea modello di impianti

Potete creare un numero qualsiasi di modelli impianti e raggrupparli sulla base di criteri determinati. Creati anzitutto il modello e create poi i gruppi.

#### PER IMPOSTARE UN NUOVO MODELLO:

- ▶ selezionate nel menu contestuale del nodo Definizione d'impianto nel progetto globale il comando **Nuovo modello impianti**  
oppure selezionate nella Barra dei simboli (auf Seite 10) il simbolo per **Nuovo modello impianti**
- ▶ Nella visuale dettagliata viene impostato un nuovo nodo che ha il nome standard ModellX (X sostituisce un numero progressivo).
- ▶ Adattate il nome alle Vostre esigenze; per far ciò selezionate il nome in questione e premete il tasto **F2** oppure cliccate per tre volte nel campo del nome.

#### PER CREARE UN GRUPPO:

- ▶ selezionate nel menu contestuale del modello, oppure nel sovragrupo il comando **Nuovo gruppo impianti**  
oppure premete il tasto **F2**.  
oppure selezionate nella Barra dei simboli (auf Seite 10) il simbolo per **Nuovo gruppo impianti**
- ▶ Nella struttura di modello viene impostato un nuovo gruppo che ha il nome standard GruppeX (X sostituisce un numero progressivo).
- ▶ Adattate il nome alle Vostre esigenze: subito dopo aver impostato il gruppo, il campo nome si trova già nella modalità editor; se volete modificare il nome in seguito, selezionate il nome e premete il tasto **F2**, oppure cliccate per tre volte sul campo del nome.
- ▶ E' possibile impostare un numero qualsiasi di gruppi e sottogruppi.

## 3.1 Modifica modello impianto

All'interno di un modello o di più modelli, i gruppi possono essere riordinati, copiati, spostati oppure eliminati.

### SELEZIONE

È possibile anche una selezione multipla dei modelli e dei gruppi di impianto, se gli elementi:

- ▶ si trovano allo stesso livello
- ▶ all'interno dello stesso modello
- ▶ e dello stesso gruppo sovraordinato

La selezione avviene tenendo premuto il tasto `Ctrl+clic` con il tasto sinistro del mouse:

**Indicazione:** Con `Shift+clic` del mouse è possibile selezionare più elementi a diversi livelli; le possibilità di modifica nel menu contestuale e sulla barra dei simboli, però, sono disattivate.

### ELIMINA

- ▶ Selezionate il nodo desiderato.
- ▶ Selezionate nel menu contestuale oppure nella barra dei simboli il comando Cancella, oppure premete il tasto Canc.
- ▶ Il nodo viene cancellato con tutti i suoi sottogruppi.

### SPOSTARE PER DRAG&DROP

- ▶ Selezionate il nodo desiderato.
- ▶ Tenete premuto il tasto sinistro del mouse.
- ▶ Spostate il nodo verso il posto desiderato, e una volta che lo avete raggiunto, rilasciate il tasto del mouse.



## RIORDINARE PER DRAG&DROP

- ▶ Selezionate il nodo desiderato.
- ▶ Tenete premuto il tasto Ctrl e trascinate il nodo tenendo premuto il tasto sinistro del mouse fino a raggiungere la posizione desiderata.
- ▶ Una line orizzontale indica la linea in corrispondenza della quale potete inserire il nodo.

## COPIARE E INSERIRE

- ▶ Selezionate il nodo desiderato.
- ▶ Selezionate nel menu contestuale oppure nella barra dei simboli il comando Copia, oppure la combinazione di tasti Ctrl + C.
- ▶ Selezionate il nodo di destinazione.
- ▶ Selezionate nel menu contestuale oppure nella barra dei simboli il comando Inserisci, oppure la combinazione di tasti Ctrl + V.
- ▶ Il nodo copiato verrà inserito.
  - I sottonodi non vengono copiati.
  - Il nome gruppo non deve essere presente allo stesso livello nel gruppo di destinazione.

## RINOMINARE

Per rinominare modelli o gruppi:

1. selezionate il modello/il gruppo
2. premete il tasto F2 oppure cliccate per tre volte sul modello/gruppo

Dopo aver rinominato:

- ▶ i modelli vengono riordinati in modo alfabetico
- ▶ i gruppi rimangono nella struttura impostata



### Attenzione

*Le azioni cancella, riordina, sposta, rinomina e inserisci, non possono essere annullate.*

## 3.2 menu contestuale - manager di progetto

Comando	Funzione
Nuovo modello impianti	crea un nuovo modello impianti che avrà la denominazione standard <b>ModelloX</b> (X sostituisce un numero progressivo).
Apri in una nuova finestra...	Si apre una nuova finestra nell'editor che contiene i modelli impianti.
Guida	Aprire la pagina della guida in linea.

## 3.3 Barra simboli e Menu contestuale Visualizzazione dettagliata

### BARRA SIMBOLI E MENU CONTESTUALE



Simbolo	Funzione
Nuovo gruppo impianti	crea un nuovo gruppo impianti che avrà la denominazione standard <b>GruppoX</b> (X sostituisce un numero progressivo).
Nuovo modello impianti	crea un nuovo modello impianti che avrà la denominazione standard <b>Modello</b> (X sostituisce un numero progressivo).
Elementi collegati	apre il dialogo che serve a visualizzare gli elementi collegati.
Copiare	copia il gruppo selezionato con i sottogruppi.
Incolla	inserisce il gruppo copiato in un altro gruppo o in un altro modello. Se esiste già un gruppo con lo stesso nome, a quello aggiunto viene premesso un copia di.
Elimina	elimina il gruppo selezionato con tutti i sottogruppi.
Ingrandisci / riduci nodo	apre la lista a cascata che serve ad espandere o a ridurre i nodi.
▶ Espandi tutto	Espande tutti i nodi.

▶ <b>Riduci tutti</b>	Riduce tutti i nodi.
▶ <b>Espandi selezionati</b>	Espande i nodi selezionati.
▶ <b>Riduci selezionati</b>	Riduce i nodi selezionati.
<b>Esporta tutti in XML</b>	Esporta tutti gli inserimenti in un file XML.
<b>Importa XML...</b>	Importa da file XML.
<b>Guida</b>	Apre la pagina della guida in linea.

## 4. collegare dei modelli a elementi e oggetti

Ogni gruppo impianti può essere collegato ad un numero qualsiasi di elementi ed oggetti di zenon; sulla base di essi potrà poi essere effettuato il filtraggio. Per collegare un gruppo ad un elemento, avete diverse possibilità.

- ▶ facendo uso della proprietà `Gruppi d'impianto dell'elemento`:
- ▶ copiando e aggiungendo l'elemento nel gruppo desiderato del modello
- ▶ per Drag&Drop del gruppo impianti sulla proprietà `Gruppi d'impianto dell'elemento`
- ▶ per Drag&Drop dell'elemento sul gruppo impianti.

### PROPRIETÀ GRUPPI IMPIANTI

Per il collegamento mediante le proprietà di un elemento:

1. Selezionate l'elemento
2. cliccate sulla proprietà `Gruppi d'impianto nel nodo Generale`
3. Si apre il Dialogo per l'attribuzione degli elementi ai gruppi impianti (auf Seite 13)
4. Attribuite i gruppi impianti desiderati (trovate i dettagli nel sottocapitolo Dialogo Definizione d'impianto (auf Seite 13))



### Informazioni

#### **Nessuna trasmissione ereditaria**

*Se dei modelli impianti vengono selezionati per essere collegati o creati tramite la proprietà `Gruppi d'impianto` al momento di configurare, per esempio, tipi di dato, driver, funzioni e variabili, essi servono solamente ad effettuare le operazioni di filtro, e non vengono trasmessi per via ereditaria.*

*Ad esempio: un modello impianto selezionato in un tipo di dato non viene trasmesso ereditariamente ad una variabile, che si basa su questo tipo di dato.*

### **COPIARE E INSERIRE**

Per il collegamento mediante copi ed incolla:

1. Selezionate l'elemento
2. copiate l'elemento (comando Copia oppure con la combinazioni tasti Ctrl+C).
3. Selezionate il gruppo impianti desiderati.
4. incollate l'elemento (comando Incolla oppure con la combinazioni tasti Ctrl+V).

### **DRAG&DROP DEL GRUPPO IMPIANTI**

Per il collegamento tramite Drag&Drop del gruppo impianti sull'elemento:

1. Selezionate il gruppo impianti.
2. Trascinatelo tenendo premuto il tasto sinistro del mouse sulla proprietà `Gruppi d'impianto` nel nodo `Generale` dell'elemento.

### **DRAG&DROP DELL'ELEMENTO**

Per il collegamento tramite Drag&Drop dell'elemento sul gruppo impianti:

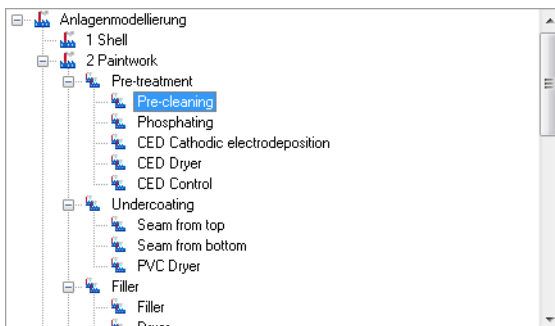
1. Selezionate l'elemento nella visualizzazione dettagliata del manager di progetto.
2. Trascinate tenendo premuto il tasto sinistro del mouse sul gruppo impianti desiderato.

### Informazioni

*Quando si effettua il Drag&Drop di variabili di struttura: vengono prese in considerazione solamente le variabili attivate. Gli elementi non attivati non vengono collegati. A alberi di struttura chiusi, controllate se tutte le variabili desiderate sono attivate.*

## 4.1 Dialogo Definizione d'impianto

Utilizzate il dialogo Definizione d'impianto per assegnare ad un elemento un numero qualsiasi di gruppi impianto. Il dialogo si apre quando selezionate nelle proprietà dell'elemento, e più precisamente nel nodo Generale, la proprietà Gruppi d'impianto:



Proprietà	Descrizione
Barra simboli	Vei capitolo Barra dei simboli e Menu contestuale Visuale dettagliata. (auf Seite 10).
<b>Aggiungi</b>	Aggiunge i gruppi e livelli selezionati per mettervi in condizione di effettuare una scelta.
<b>Rimuovi</b>	Cancella gli elementi selezionati dalla lista di quelli fra cui potete effettuare la scelta.
<b>OK</b>	Riprende le impostazioni di tutte le schede e chiude il dialogo.
<b>Annulla</b>	Non viene selezionato nessun elemento.
<b>Guida</b>	Apri la guida online

## AGGIUNGI GRUPPI

- ▶ selezionate il modello impianti desiderato;
- ▶ selezionate un gruppo impianti oppure un livello; elementi che si trovano allo stesso livello gerarchico possono essere selezionati mediante multiselect (tenendo premuto il tasto **ctrl**).
- ▶ aggiungeteli facendo uso del pulsante **Incolla** alla lista che si trova in basso nel dialogo.
- ▶ I sottogruppi non vengono aggiunti automaticamente.
- ▶ Può essere collegato un numero qualsiasi di gruppi.

## CANCELLA GRUPPI

- ▶ Selezionate l'elemento desiderato nella lista che si trova nel settore inferiore del dialogo.
- ▶ Cliccate sul pulsante **Cancella**

**Indicazione:** le modifiche in un elemento dell'albero rimangono, indipendentemente dal fatto se si fa uso del pulsante **Annulla**. **Annulla** significa solamente che nessun elemento viene selezionato.

## NEL CAMBIO IMMAGINE PER FILTRA GRUPPI IMPIANTI

Nel passaggio ad un'immagine del tipo AML, CEL oppure RGM, nonché con la funzione **Sopprimi Gruppi/Classi/Aree/Strutture** (Message Control), si può filtrare sulla base di gruppi d'impianto nel dialogo di filtro. Le istruzioni per far ciò le trovate nella descrizione dei dialoghi corrispondenti:

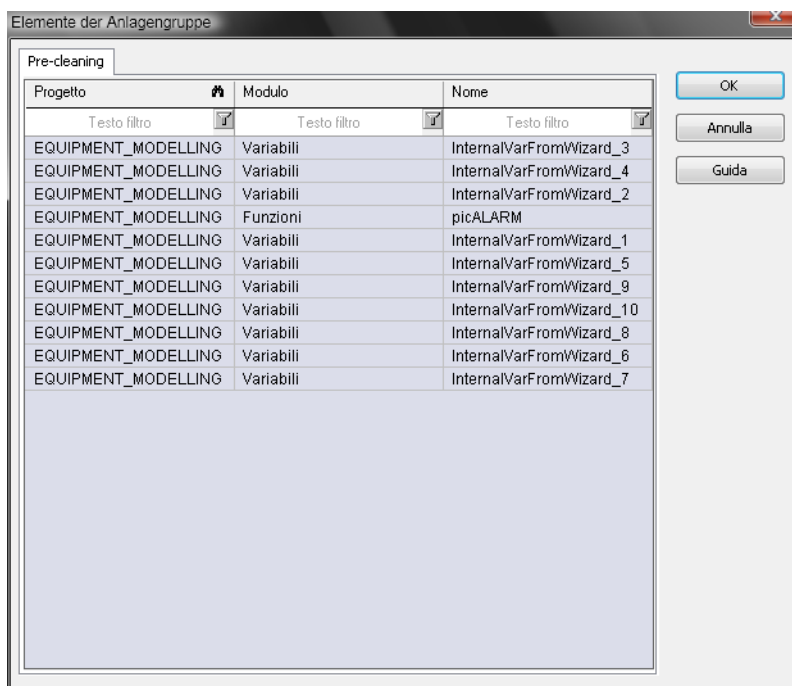
- ▶ AML Progettazione impianto

- ▶ CEL Progettazione impianto
- ▶ RGM Progettazione impianto
- ▶ Message Control Sopprimi Gruppi/Classi/Aree/Strutture

## 4.2 Lista degli elementi collegati

Per ogni gruppo impianti, tutti gli elementi che avete collegato al gruppo impianti, vengono visualizzati in forma di lista. Facendo uso del menu contestuale, potete passare direttamente all'elemento collegato.

1. Selezionate il gruppo impianti desiderato.
2. Selezionate nel menu contestuale il comando **Elementi collegati ...**  
(per i dettagli, vedi il sottocapitolo Menu contestuale Elementi collegati (auf Seite 16))
3. Viene aperta la lista degli elementi collegati.



Nel menu contestuale degli elementi potete

- ▶ passare direttamente all'elemento
- ▶ cancellare l'elemento dalla lista; in questo caso, l'elemento perde il suo collegamento con questo gruppo impianti.

#### 4.2.1 Menu contestuale Elementi collegati

Nel dialogo per gli elementi collegati possono essere aperti dei singoli elementi nell'editor facendo uso del menu contestuale; oppure li si può cancellare dalla lista.

Comando	Descrizione
<b>Passa all' elemento collegato</b>	Passa nell'editor all'elemento; la lista rimane aperta.
<b>Cancella elementi selezionati</b>	Cancella l'elemento selezionato dalla lista; il collegamento a questo gruppo impianti viene eliminato.
<b>Guida</b>	Apre la pagina della guida in linea.

## 5. Filtraggio nella visuale dettagliata

Nella Visuale dettagliata del manager di progetto si può effettuare un filtraggio sulla base di gruppi impianti. Se questi ultimi non vengono ancora visualizzati, selezionate nel menu contestuale il comando **Selezione colonne** e aggiungete **Gruppi impianti**. Per effettuare il filtraggio:

- ▶ cliccate sul simbolo di filtro nella testa della colonna **Gruppi impianti**
- ▶ Si apre il Dialogo di selezione (auf Seite 13) per i gruppi impianti.
- ▶ Aggiungete alla lista i criteri sulla base dei quali deve essere effettuato il filtraggio.
- ▶ Nella visualizzazione dettagliata verranno visualizzati solamente quegli elementi che sono collegati ai gruppi impianti selezionati.

Per resettare il filtro:

- ▶ cliccate sul simbolo di filtro nella testa della colonna **Gruppi impianti**
- ▶ Si apre il Dialogo di selezione (auf Seite 13) per i gruppi impianti.



- ▶ Rimuovete dalla lista i criteri di filtro desiderati.

## 6. Filtro durante il runtime

Per effettuare l'operazione di filtro durante il runtime, create una Funzione Cambio immagine (auf Seite 18) verso l'immagine desiderata e definite il filtro nella cartella **Definizione d'impianto**. Durante un runtime, poi, i dati verranno visualizzati in corrispondenza del filtro impostato. Per modificare il filtro durante il runtime, deve essere disponibile il pulsante **Filtro** nella maschiera del dialogo;

- ▶ Cliccate sul pulsante **Filtro**
- ▶ selezionate nel dialogo di filtro la scheda **Definizione d'impianto**
- ▶ selezionate dei modelli e gruppi impianti;
- ▶ confermate la selezione cliccando su **OK**

### IL FILTRAGGIO SULLA BASE DEI GRUPPI DI IMPIANTO DURANTE IL RUNTIME È POSSIBILE CON:

- ▶ Manager gruppi ricette:

Vengono visualizzati nella lista a cascata solamente quei gruppi ricetta che sono contenuti anche nel filtro. Se vengono creati degli altri gruppi ricetta, essi possono essere collegati con gruppi impianto esistenti. Questi nuovi dati possono essere rilette nell'editor a partire dai file runtime. Nell'effettuare questa operazione, il sistema rilegge anche i gruppi impianti collegati.

- ▶ AML:

Vengono visualizzati solamente quegli allarmi le cui variabili sono collegate con i gruppi impianti.

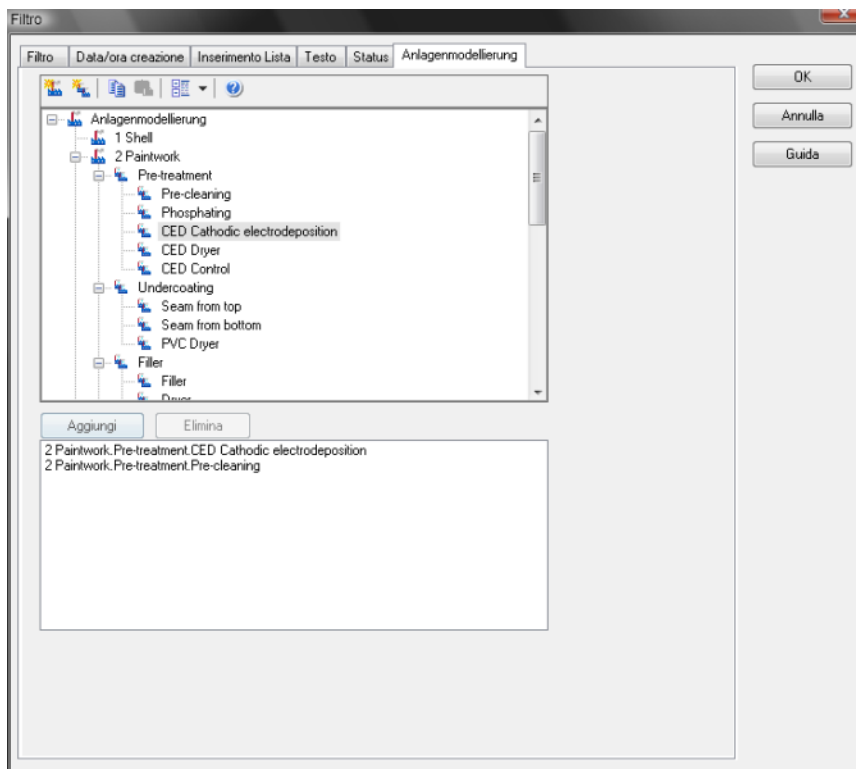
- ▶ CEL:

Vengono visualizzati solamente quegli inserimenti le cui variabili sono collegate con i gruppi impianti.

## 6.1 Crea funzione cambio immagine

Per creare la funzione cambio immagine e per filtrare sulla base di gruppi impianti:

1. create una nuova funzione Cambio immagine.
2. selezionate l'immagine desiderata;
3. cliccate nel dialogo Filtro sulla scheda Definizione d'impianto;
4. selezionate dei modelli e gruppi impianti;
5. confermate la selezione cliccando su **OK**



Elemento	Descrizione
<b>Modello impianto</b>	Offre modelli e gruppi fra i quali l'utente può scegliere.
<b>Aggiungi</b>	aggiunge alla lista filtro il gruppo selezionato.
<b>Rimuovi</b>	rimuove dalla lista filtro il gruppo selezionato.