



COPADATA
do it your way

zenon manual

Liste des références croisées

v.7.00





© 2012 Ing. Punzenberger COPA-DATA GmbH

Tous droits réservés.

La distribution et/ou reproduction de ce document ou partie de ce document, sous n'importe quelle forme, n'est autorisée qu'avec la permission écrite de la société <CD_COMPANYNAME<. Les données techniques incluses ne sont fournies qu'à titre d'information et ne présentent aucun caractère légal. Document sujet aux changements, techniques ou autres.

Contents

1. Bienvenue dans l'aide de COPA-DATA	4
2. Liste des références croisées	4
3. Liste des références croisées	5
3.1 Généralités	5
3.2 Le menu contextuel	8
3.2.1 Chercher élément dans liste.....	9
3.2.2 Appels de fonctions	10
3.2.3 Utilisation de variables	10
3.2.4 Variables / fonctions / polices inutilisées	11
3.2.5 Sélectionner des éléments d'une liste.....	12
3.2.6 Imprimer la liste / le résultat d'une recherche.....	12
4. Analyse du projet :.....	13
4.1 Liste de résultats	15

1. Bienvenue dans l'aide de COPA-DATA

AIDE GÉNÉRALE

Si vous ne trouvez pas certaines informations dans ce chapitre de l'aide, ou si vous souhaitez nous suggérer d'intégrer un complément d'informations, veuillez nous contacter par e-mail: documentation@copadata.com (<mailto:documentation@copadata.com>).

ASSISTANCE PROJET

Pour toute question pratique concernant votre projet, veuillez contacter l'équipe d'assistance par e-mail : support@copadata.com (<mailto:support@copadata.com>)

LICENCES ET MODULES

Si vous vous rendez compte que vous avez besoin de licences ou de modules supplémentaires, veuillez contacter l'équipe commerciale par e-mail : sales@copadata.com (<mailto:sales@copadata.com>)

2. Liste des références croisées

La liste de références croisées fournit une vue d'ensemble des liens entre modules et fonctions. zenon fournit deux instruments à cette fin :

- ▶ Liste des références croisées (on page 5) : affiche les liens du projet sous la forme d'un tableau
- ▶ Analyse du projet (on page 13) : analyse l'utilisation des fonctions et variables et localise les fonctions ou variables inutilisées

Informations concernant la licence

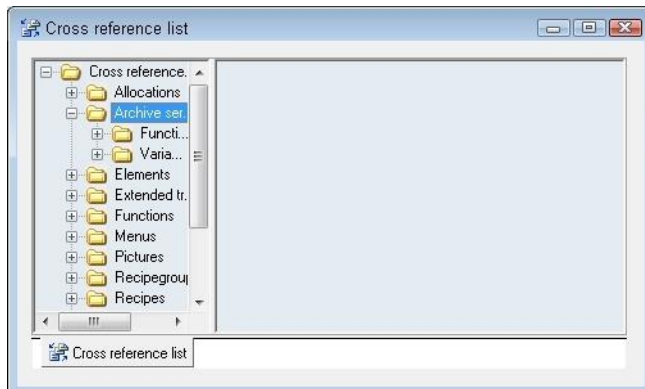
Composante de la licence standard de l'Éditeur et du Runtime.

3. Liste des références croisées

La liste de références croisées crée une vue d'ensemble du projet sous la forme d'un tableau. Tous les liens entre les variables, fonctions, synoptiques, recettes, etc. sont listés dans un but de documentation et de traçabilité. Par exemple, dans la liste des références croisées, on peut voir quelles variables sont utilisées dans quels synoptiques.

3.1 Généralités

Dans l'Éditeur zenon, vous pouvez ouvrir la liste des références croisées en sélectionnant le menu **Option**, puis l'entrée **Liste des références croisées**.



Info

*Si la fenêtre des références croisées ne s'affiche pas dans l'Éditeur, vous pouvez l'ouvrir avec la commande **Liste des références croisées** du menu **Options**.*

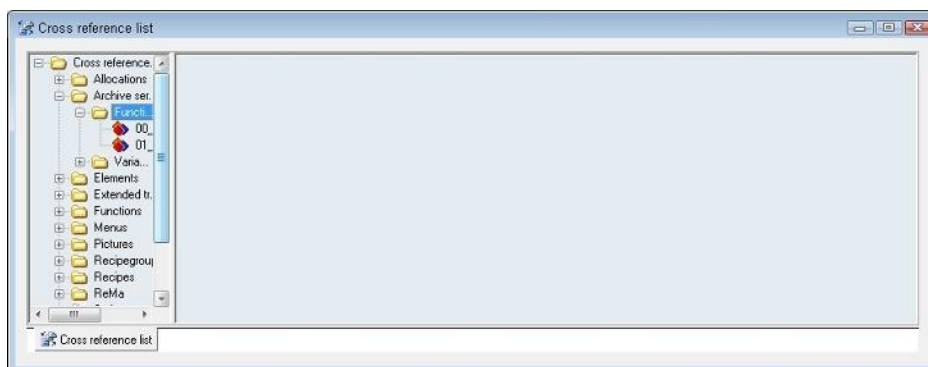
Pour obtenir des informations sur un module particulier, il vous suffit simplement de développer l'arborescence au niveau du sujet approprié.

Les thèmes suivants sont disponibles :

Paramètres	Description
Archive	Fonctions
	Variables
Synoptiques	Éléments
	Symboles
	Variables
Éléments	Synoptiques
	Variables
Tendances étendues	
Fonctions	Archive
	Appel de fonction automatique
	Synoptiques
	Bouton Bitmap
	PFS
	Matrices de réaction
	Scripts
	Bouton texte
	Bouton invisible
	Valeurs limites
	Commandes temporisées
PFS	Fonctions
	Variables
Matrices de réaction	Fonctions
	Variables
Recettes	Variables
Gestionnaire de groupes de recettes	Groupes de recettes

	Variables
Scripts	Fonctions
Symboles	Synoptiques
	Symboles liés
Variables	Archive
	Synoptiques
	Eléments
	Tendances étendues
	Mathématiques
	PFS
	Matrices de réaction
	Recettes
	Gestionnaire de groupes de recettes
	Attributions
Commandes temporisées	Fonctions
Attributions	Variables

Lorsque vous cliquez sur l'un des objets pris en charge, des informations relatives à celui-ci s'affichent dans la liste dans la section droite de la fenêtre.

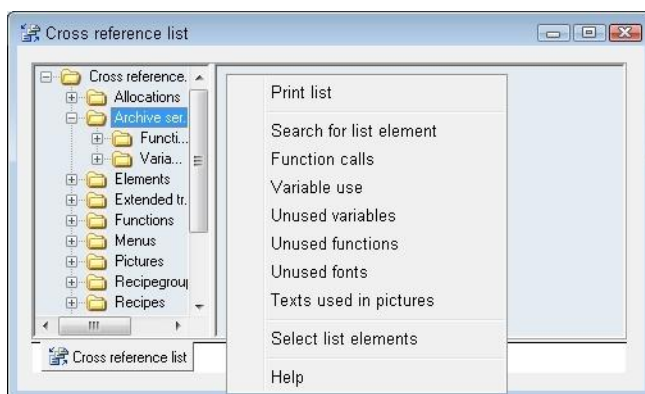


Les informations relatives au thème sélectionné sont affichées dans la zone de liste. Il est possible de trier la liste (en ordre croissant ou décroissant) en cliquant sur l'en-tête de colonne.

La liste peut également être filtrée. Sélectionnez la colonne appropriée et spécifiez les critères de filtre dans la zone de saisie située au-dessous de l'en-tête de colonne (-> Saisissez du texte ici). La totalité des éléments correspondant aux critères de recherche s'affichent désormais à l'écran. Vous pouvez également filtrer les résultats simultanément sur plusieurs colonnes. Il suffit simplement de spécifier des critères de recherche dans différentes colonnes, en suivant la procédure décrite ci-dessus. Si un filtre n'est plus utile, effacez le texte affiché dans la zone de saisie.

3.2 Le menu contextuel

Si vous cliquez avec le bouton droit de la souris dans la zone d'affichage de liste, un menu contextuel s'affiche à l'écran, vous permettant d'accéder aux fonctionnalités de la liste des références croisées.

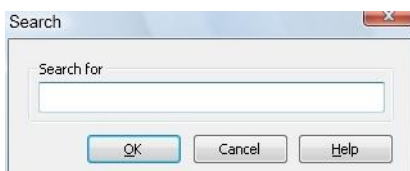


Les commandes suivantes sont disponibles :

Paramètres	Description
Imprimer la liste / le résultat d'une recherche (on page 12)	Imprime le contenu de la zone de liste contenant les informations
Chercher élément dans liste (on page 9)	Ouvre une boîte de dialogue permettant de rechercher un élément
Appels de fonctions (on page 10)	Ouvre une boîte de dialogue contenant une liste des fonctions de
Utilisation de variables (on page 10)	Ouvre une boîte de dialogue contenant une liste des variables de
Variables / fonctions / polices inutilisées (on page 11)	Affiche la totalité des variables ou fonctions ou polices inutilisées
Textes utilisés dans les synoptiques	Recherche de textes utilisés dans les synoptiques
Sélectionner des éléments d'une liste (on page 12)	Ouvre une boîte de dialogue permettant de sélectionner un ou plusieurs éléments d'une liste
Aide	Ouvre l'aide en ligne
Supprimer	Supprime les éléments non utilisés (variables, fonctions et polices)

3.2.1 Chercher élément dans liste

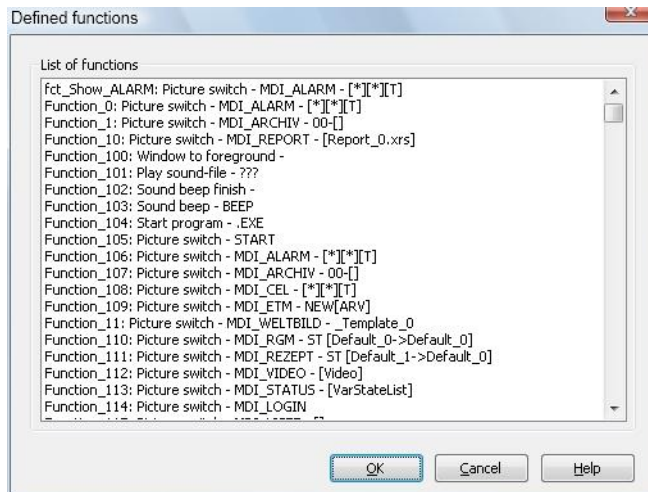
Sélectionnez la commande **Rechercher élément dans liste** dans le menu contextuel pour ouvrir la boîte de dialogue suivante :



Après avoir spécifié une ou plusieurs lettres du début de l'expression recherchée, le premier objet correspondant trouvé dans la liste est sélectionné.

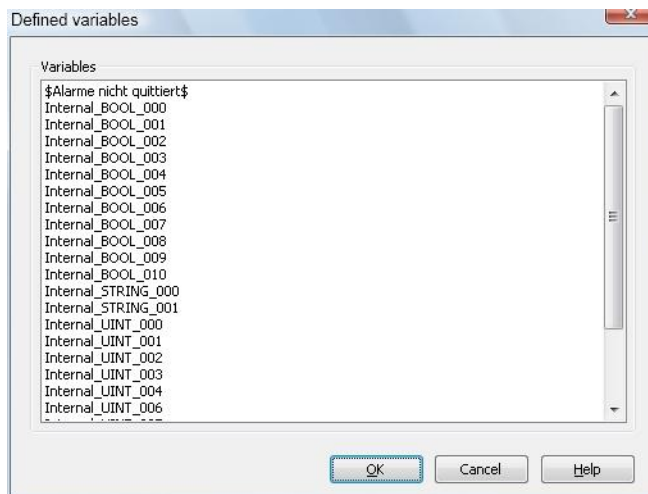
3.2.2 Appels de fonctions

Sélectionner la commande **Appel fonction** dans le menu contextuel affiche la boîte de dialogue suivante, dans laquelle sont listées toutes les fonctions définies pour le projet actuel :



3.2.3 Utilisation de variables

Sélectionner la commande **Appel fonction** dans le menu contextuel affiche la boîte de dialogue suivante, dans laquelle sont listées toutes les fonctions définies pour le projet actuel :



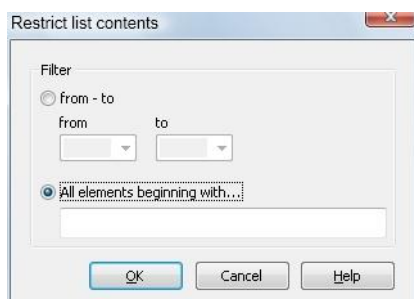
3.2.4 Variables / fonctions / polices inutilisées

Dans la liste des éléments inutilisés (variables, fonctions, polices) le menu contextuel à l'entrée supplémentaire "Supprimer".

Ainsi les éléments peuvent être sélectionnés dans la liste puis supprimés directement depuis cette liste.

3.2.5 Sélectionner des éléments d'une liste

Sélectionnez la commande 'sélectionner éléments liste' dans le menu contextuel pour ouvrir la boîte de dialogue suivante :



Les options suivantes sont disponibles :

Paramètres	Description
de - à	Sélection d'éléments depuis une lettre première lettre fournie jusqu'à une autre première lettre fournie.
Tous les éléments commençant par...	Sélection d'éléments commençant par une première lettre ou contenant une chaîne de caractères spécifiée.

3.2.6 Imprimer la liste / le résultat d'une recherche

Sélectionnez l'une des commandes **Imprimer liste** OU **Imprimer résultat recherche** dans le menu contextuel pour ouvrir la boîte de dialogue suivante :

Les options suivantes sont disponibles :

Paramètres	Description
Tout	Tous les éléments de la liste sont imprimés
Éléments sélectionnés	Seuls les éléments sélectionnés dans la liste sont imprimés
Imprimer dans un fichier	Si vous activez cette case à cocher, l'impression de la liste est redirigée vers un fichier. Une boîte de dialogue s'affiche à l'écran, vous demandant de spécifier le chemin d'accès et le nom du fichier. Confirmez avec OK pour enregistrer le

	fichier. Ce fichier est au format CSV, et peut être chargé dans EXCEL pour être reformaté comme vous le souhaitez. Lorsque vous chargez ce fichier dans EXCEL, une boîte de dialogue s'affiche, vous demandant de spécifier un séparateur. Sélectionnez la case à cocher "Point virgule", et désactivez toutes les autres.
--	--

4. Analyse du projet :

La fonction d'analyse du projet analyse l'utilisation des éléments dans un projet.

Elle procède comme suit :

- ▶ le lien avec les autres éléments peut être analysé
- ▶ vous pouvez rechercher les éléments inutilisés

Actuellement, la fonction d'analyse de projets est disponible pour les éléments suivants :

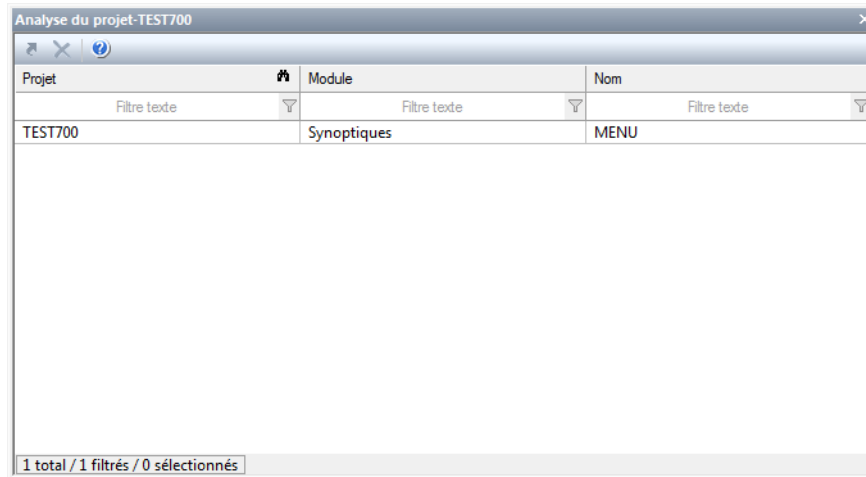
- ▶ Fonctions
- ▶ Variables

ANALYSE DE L'UTILISATION D'UN ÉLÉMENT

Pour analyser un élément :

1. sélectionnez la variable ou la fonction souhaitée dans la vue de détail
2. Dans le menu contextuel, sélectionnez l'option **Utilisation variables** OU **Function use** (Utilisation des fonctions)

3. La liste de résultats (on page 15) apparaît dans une fenêtre à part



Projet	Module	Nom
TEST700	Synoptiques	MENU

4. Vous pouvez accéder instantanément à un élément par le biais des menus contextuels

LOCALISATION D'ÉLÉMENTS INUTILISÉS

Pour localiser les éléments inutilisés :

1. Sélectionnez la variable ou la fonction du nœud dans l'arborescence du projet
2. Dans le menu contextuel, sélectionnez l'option **Display not used functions** (Afficher les fonctions inutilisées) ou **Display not used variables** (Afficher les variables inutilisées)

3. La liste de résultats (on page 15) apparaît dans une fenêtre à part

Projet	Module	Nom
TEST700	Fonctions	Funktion 3
TEST700	Fonctions	Funktion 2
TEST700	Fonctions	Funktion 1
TEST700	Fonctions	Funktion 0
TEST700	Fonctions	Fonction 6
TEST700	Fonctions	Fonction 5
TEST700	Fonctions	Fonction 4
TEST700	Fonctions	Fonction 3
TEST700	Fonctions	Fonction 2
TEST700	Fonctions	Fonction 1
TEST700	Fonctions	Fonction 0
TEST700	Fonctions	Function 4
TEST700	Fonctions	Function 0
TEST700	Fonctions	Function 3
TEST700	Fonctions	Function 2
TEST700	Fonctions	Function 1
TEST700	Fonctions	Funktion 5
TEST700	Fonctions	Fonction 10
TEST700	Fonctions	Funzione 2
TEST700	Fonctions	Funzione 1
TEST700	Fonctions	Funzione 0
TEST700	Fonctions	Fonction 9
TEST700	Fonctions	Fonction 8

24 total / 24 filtrés / 0 sélectionnés

4. Vous pouvez accéder instantanément à un élément et le supprimer, par le biais des menus contextuels

Attention

Les éléments suivants ne peuvent pas être localisés par le biais de l'analyse de projet :

- ▶ Variables utilisées uniquement dans VBA ou VSTA
- ▶ Variables utilisées dans les synoptiques de type Générateur de rapports (fonction de rapport)

Avant de supprimer des éléments, vous devez vous assurer que les variables devant être supprimées sont utilisées dans VBA/VSTA ou dans les fonctions de rapport.

4.1 Liste de résultats

Les résultats des différents procédés d'analyse sont affichés dans une liste, dans une fenêtre à part, dans l'analyse du projet. Cette fenêtre s'affiche automatiquement, si elle n'est pas déjà active, au terme du procédé d'analyse. Les résultats peuvent être utilisés de deux manières :

- ▶ Analyse de l'utilisation dans le projet : accès aux éléments liés
- ▶ Localisation d'éléments inutilisés : accès aux éléments affichés et suppression des éléments, si nécessaire

ANALYSE DE L'UTILISATION DES ÉLÉMENTS

Les résultats de l'analyse du projet sont affichés dans une liste.

Projet	Module	Nom
Filter texte	Filter texte	Filter texte
TEST700	Fonctions	scrTREND
TEST700	Fonctions	varWIZ_VAR_10
TEST700	Fonctions	Funktion 3
TEST700	Fonctions	etm-1
TEST700	Attributions	Zuweisung 0
TEST700	Verrouillages	WIZ_VAR_10
TEST700	Groupes de recettes	Rezeptgruppe 0
TEST700	Synoptiques	START
TEST700		Propriétés
TEST700	Synoptiques	Élément de contrôle
TEST700	Synoptiques	SYSTEM_3
TEST700	Système de Gestion de l'Energie	Stromnetz 1.Versorgungsgebiet 1

12 total / 12 filtrés / 0 sélectionnés

Cette liste contient :

- ▶ Le nom du projet
- ▶ Le module
- ▶ Le nom des éléments liés

Pour accéder à un élément affiché :

1. Surlignez l'élément
2. Sélectionnez l'option de menu **Jump to linked element** (Accéder à l'élément lié) dans le menu contextuel
3. L'élément lié est surligné dans la vue de détail du nœud du module

LOCALISATION D'ÉLÉMENTS INUTILISÉS

Les résultats de la recherche d'éléments inutilisés sont fournis sous forme de liste.

Projet	Module	Nom
Filtere texte	Filtere texte	Filtere texte
TEST700	Variables	sv2.DS1
TEST700	Variables	sv2.dsu
TEST700	Variables	OA_WR_EAF_SIM_CMD2
TEST700	Variables	OA_WR_LCS02_OP_CMD
TEST700	Variables	OA_WR_EAF_SIM_CMD
TEST700	Variables	OA_WR_EAF_LCS_CMD
TEST700	Variables	OA_WR_EAF_MP_CMD
TEST700	Variables	OA_WR_SIM_CMD
TEST700	Variables	OA_WR_LCS_CMD
TEST700	Variables	OA_WR_MP_CMD
TEST700	Variables	MW
TEST700	Variables	snmp
TEST700	Variables	Sprecon1
TEST700	Variables	ABL!Array_Boo1_1[10]
TEST700	Variables	Copy 0 of ABL!Array_Boo1_1[0]
TEST700	Variables	ABL!Array_Boo1_1[13]
TEST700	Variables	ABL!Array_Boo1_1[11]
TEST700	Variables	ABL!Array_Boo1_1[0]
TEST700	Variables	OA_WR_EAF_SIM_CMD3
TEST700	Variables	OA_WR_EAF_SIM_SET

20 total / 20 filtrés / 0 sélectionnés

Cette liste contient :

- ▶ Le nom du projet
- ▶ Le module
- ▶ Le nom des éléments inutilisés

ACCES A L'ELEMENT

Pour accéder à un élément affiché :

1. Surlignez l'élément
2. Sélectionnez l'option de menu **Jump to linked element** (Accéder à l'élément lié) dans le menu contextuel
3. L'élément lié est surligné dans la vue de détail du nœud du module

SUPPRESSION D'ELEMENTS

Pour supprimer un ou plusieurs éléments :

1. Sélectionnez les éléments souhaités (sélection multiple possible).
2. Dans le menu contextuel, sélectionnez la commande `Delete selected elements` (Supprimer les éléments sélectionnés)
3. Les éléments sont supprimés du projet après affichage d'un message de confirmation